

VKE määratlemine

Väike- ja keskmise suurusega ettevõtja (VKE) definitsiooni sätestab Euroopa Komisjoni määruse nr [651/2014 lisa 1](#).

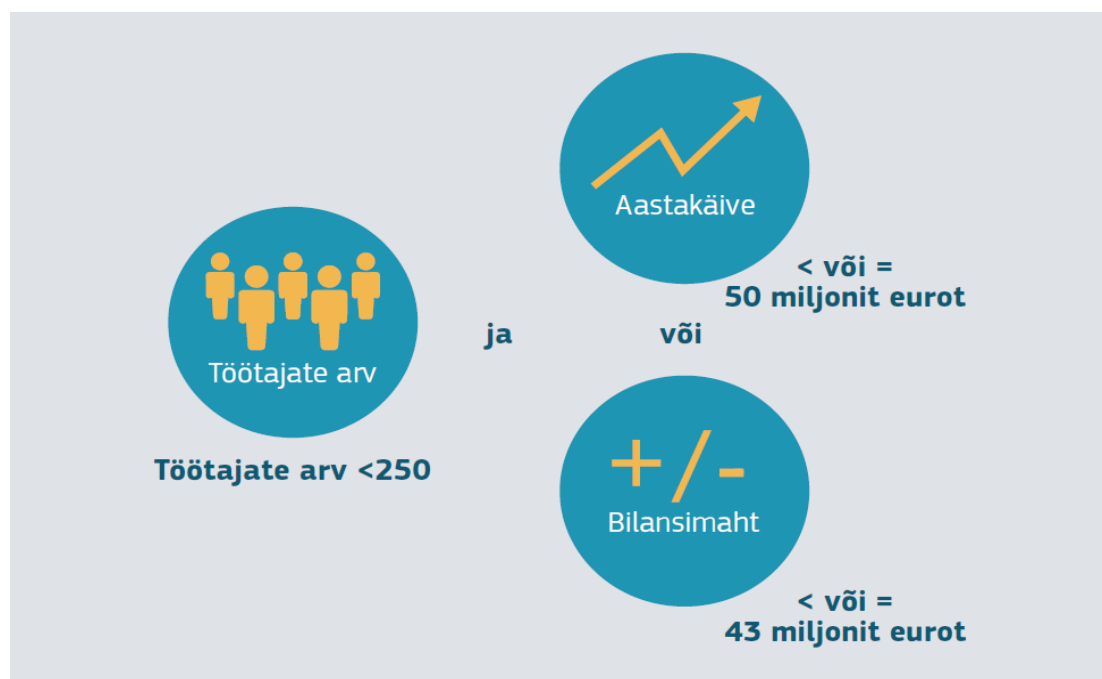
Organisatsioonid jagunevad suuruse poolest nelja kategooriasse : mikroettevõtted, väikeettevõtted, keskmise suurusega ettevõtted ja suurettevõtted. Esimest kolme nimetatakse terviknimetusega VKEd. Organisatsioonide all peame silmas mitte ainult äriettevõtteid, vaid kõiki organisatsioone, sh mittetulundussektor, kohalikud omavalitsused jms, kes tegelevad ettevõtlusega (kaupade või teenuste pakkumisega turul). Edaspidi nimetame neid kõiki selles juhendis ettevõteteks.

Euroopa komisjoni andmetel on üheksa ettevõtet kümnest VKEd ning igast kolmest töökohast kaks on loonud VKEd. Seega on suure tõenäosusega ka teie ettevõtte näol tegemist VKEga, kuid selgitagem see juhendis toodud info abil välja.

Enamlevinud olukorrad

Enne kui läheme erisuste ja keerulisemate juhtumite juurde, vaatame enamlevinud stsenaariume. Kui tegemist on autonoomse ettevõttega (vt täpsemat definitsiooni altpoolt), siis tuleb lähtuda VKE määratlemisel vaid konkreetse ettevõtte töötajate arvust, aastakäibest või bilansimahust.

VKEga on tegemist juhul, kui on täidetud alloleval pildil toodud tingimused. Nagu näete ei pea ettevõtte täitma korraga nii aastakäibe kui bilansimahu kriteeriumit, vaid võib ületada ühe ülemmäära, ilma et see mõjutaks tema VKE staatust. Samas töötajate arv peab kindlasti jääma alla 250, et ettevõtte lugeda VKEks.



Kui riik on kaasatud

Kui riik ehk avalik-õiguslik asutus omab otseselt või kaudselt ettevõttes suuremat kui 25% osalust või hääleõigust, siis on automaatselt tegemist suurettevõttega. Pane tähele, et ettevõtte loetakse suurettevõtteks ka juhul, kui ettevõttes omab osalust või hääleõigust mitu avalik-õiguslikku asutust ja nende osalus kokku on suurem kui 25%. Suurettevõtteks on nt kohalikud omavalitsused, riiklikud ülikoolid, riigi loodud sihtasutused jms organisatsioonid. Selline säte on kehtestatud seetõttu, et riigi osalus võib anda ettevõtetele teatava – eelkõige rahalise – eelise teiste erakapitalist rahastatavate ettevõtete ees. Lisaks ei ole sageli võimalik arvutada riiklike asutuste asjaomaste töötajate arvu ja finantsandmeid. Vt kindlasti siinkohal lisaks lk 3 toodud erandeid.

1. VKEde kolm kategooriat.

Ettevõtte määramisel VKE-na tuleb arvestada seda, kas tegemist on **autonoomse, partner- või seotud ettevõttega**. Liigitamise aluseks on ettevõtte seotus teiste ettevõtetega, kusjuures arvesse tuleb võtta erinevaid suhteid.

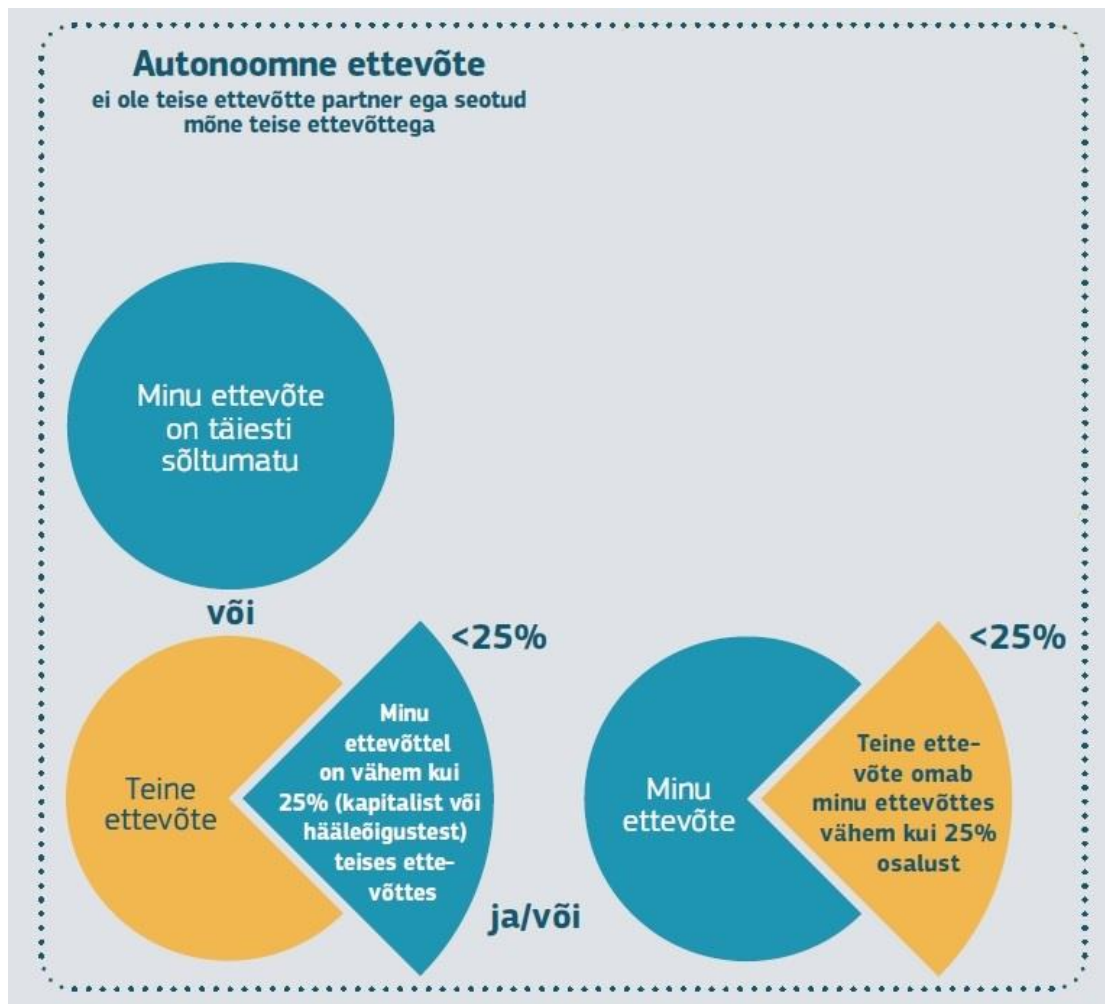
Ettevõtte liik määrab ära selle, et kas vaatlusaluse ettevõtte näitajatele on vaja juurde liita ka teiste ettevõtete osalisi või täielikke andmeid, mis on VKE määramise kriteeriumite aluseks. Andmete arvestamine on iga liigi puhul erinev ja sellest võib oluliselt sõltuda, kas ettevõtte kuulub VKE kategooriasse või mitte.

1.1. Autonoomne ettevõtte

Ettevõtte on autonoomne, kui ta ei ole partnerettevõtte aga seotud ettevõtte. Autonoomne ettevõtte on ühtlasi ka kõige tavapärasem kategooria. See tähendab, et ettevõtte ise ei oma vähemalt 25% kapitali või hääleõiguse osalust üheski teises ettevõttes ja/või keegi teine ei oma vähemalt 25% kapitali või hääleõiguse osalust selles ettevõttes. Samuti peab ettevõtte muul viisil olema teistest ettevõtetest sõltumatu selliselt, et ta ei oleks nendega seotud (vt. seotud ettevõtete definitsiooni).

Kui mitme ettevõtte osalused kokku moodustavad 25% või rohkem vastavas ettevõttes, siis on ettevõtte ikkagi autonoomne, tingimusel, et need osalust omavad ettevõtted ei ole omavahel seotud. Kui need ettevõtted aga on seotud, siis tuleb nende osalused kokku liita ja arvestada koos.

NB! Autonoomse ettevõtte korral peab VKE-na määramisel arvestama ainult selle ettevõtte töötajate arvu ja finantsandmeid!

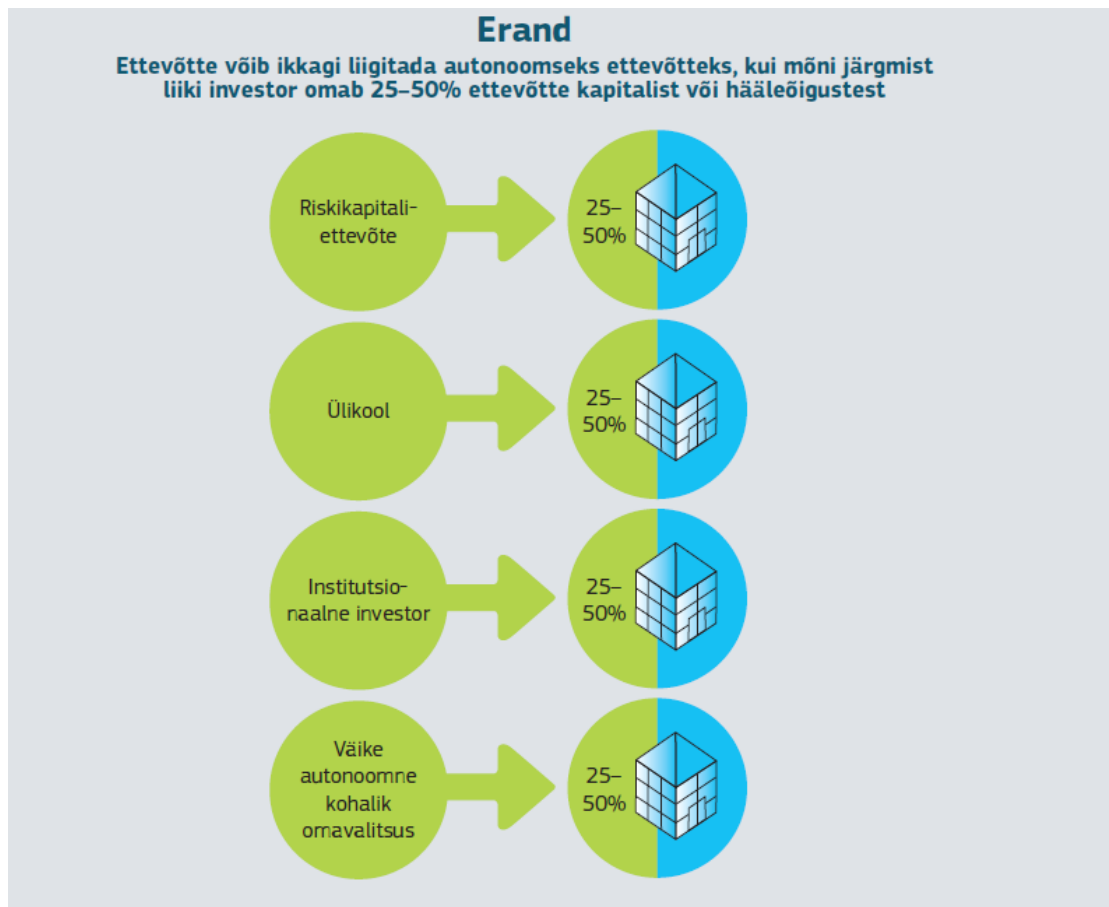


ERANDID: Ettevõtte võib siiski lugeda autonoomseks ja partnerettevõtet mitte omavaks, juhul kui 25- 50% osaluse omajateks on järgnevad investidorid:

- riiklikud investeerimisühingud, riskikapitaliühingud, korrapäraselt riskikapitaliinvesteeringutega tegelevad isikud või isikute rühmad, kes investeerivad kapitali noteerimata ettevõtetesse (“business angels”). Viimaste puhul on tingimuseks see, et nende koguinvesteering ühesse ettevõttesse ei tohi ületa 1,25 miljonit eurot.;
- ülikoolid või mittetulunduslikud teadusuuringute keskused;
- institutsioonilised investidorid, sealhulgas regionaalarengu fondid;

Nende erandite puhul võivad osanikel olla muidugi aktsionäri õigused, kuid nad ei tohi sellest kaugemale minna ja mõjutada ettevõtte juhtimist selliselt, et tegemist oleks seotud ettevõtetega (vt. seotud ettevõtete definitsioon).

NB! Ettevõtet ei saa käsitada VKE-na, kui 25% või enam selle kapitalist või hääleõigustest on otseselt või kaudselt ühe või mitme riikliku asutuse ainu- või ühiskontrolli all.

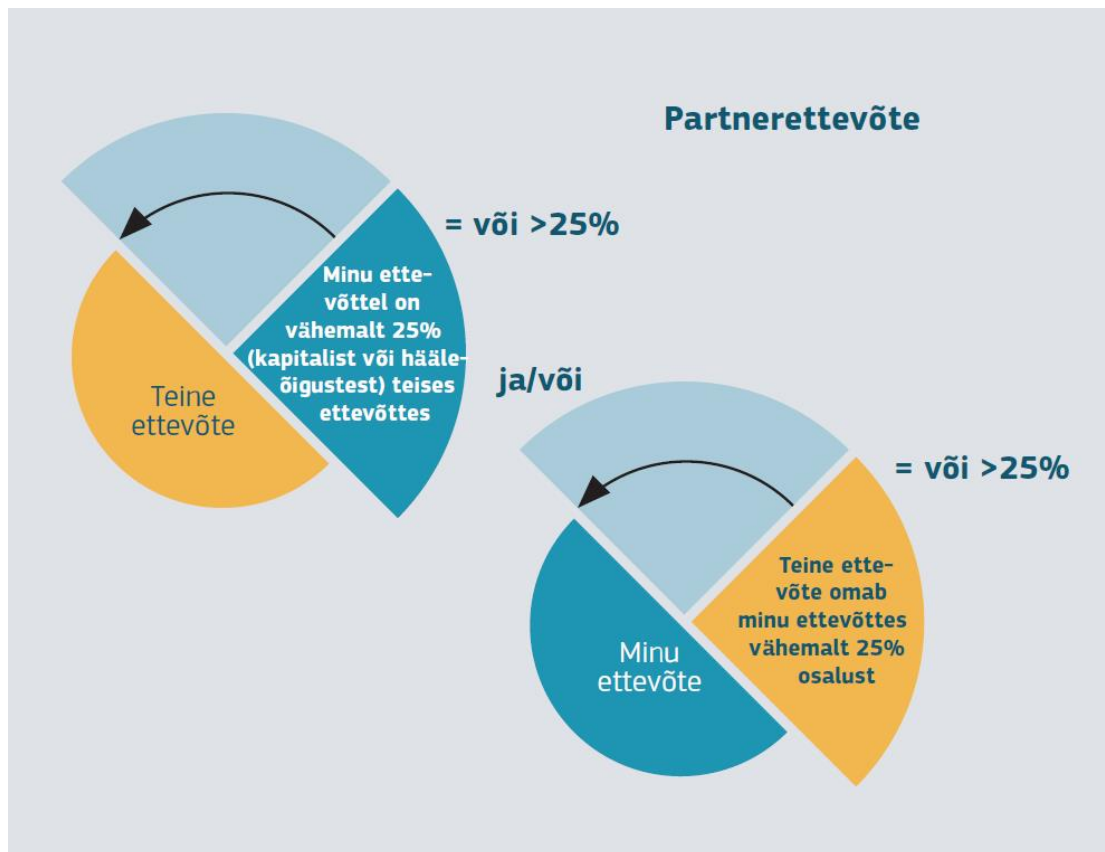


1.2. Partnerettevõtte

Sellise ettevõtete vahelise suhte puhul on tegemist olukorraga, kus ühel ettevõttel on teises oluline finantsosalus ilma efektiivse otsese või kaudse kontrollita.

Tegemist on partnerettevõttega kui:

- üks ettevõtte omab koos seotud ettevõtetega 25%-50% kapitaliosalust või hääleõigust teises ettevõttes (*va autonoomse ettevõtte definitsioonis toodud erandid*);
- ettevõtted ei ole omavahel seotud (*vt. seotud ettevõtte definitsiooni*). See tähendab muuhulgas seda, et ei omata üle 50% hääleõigustest teises ettevõttes.



NB! VKE staatuse määratlemisel tuleb lisaks vaatlusalusele ettevõttele arvestada ka partnerettevõtete töötajate arvu ja finantsandmeid, lisades need kapitaliosaluse või hääleõiguste protsendiga (kui erinevad, siis neist kahest suurem) samas proportsioonis.

1.3. Seotud ettevõtte

See ettevõtete vaheline suhe iseloomustab olukorda, kus ettevõtted moodustavad grupi hääleõiguste enamuse otsese või kaudse kontrolli abil või läbi võime rakendada domineerivat mõju teise ettevõtte suhtes.

Kaks või enam ettevõtet on seotud, kui nende vahel on vähemalt üks järgnevatest suhetest:

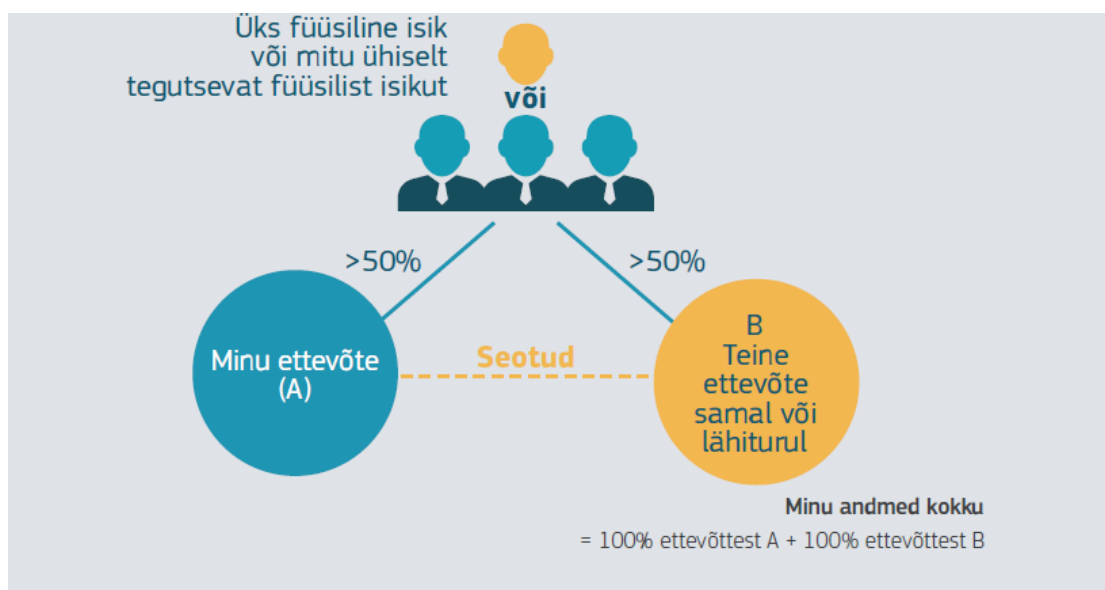
- üks ettevõtte omab teise ettevõtte aktsionäride või osanike hälteenamust;
- ühel ettevõttel on õigus ametisse määrata või ametist vabastada enamikku teise ettevõtte haldus-, juht- või järelevalveorganite liikmetest;
- ettevõtete vaheline leping või mõne ettevõtte asutamisleping või põhikiri annab ühele õiguse rakendada teise üle domineerivat mõju;
- üks osanikuks või liikmeks olev ettevõtte on saanud hääleõiguste enamuse kontrolli teise ettevõtte üle vastavalt teiste osanike või liikmetega sõlmitud kokkuleppele.

Arvestada tuleks veel järgnevaga:

- ettevõtted, millel on mõni eelpooltoodud suhetest läbi ühe või mitme teise ettevõtte, loetakse samuti seotuks;
- ettevõtted, millel on üks või mitu eelpooltoodud suhet füüsilise isiku või ühiselt tegutseva füüsiliste isikute rühma kaudu, loetakse samuti seotud ettevõteteks, kui nende tegevus või osa tegevusest toimub tootmisahelas vahetult asjaomase turu ees või järel asuva toote või teenuse turul.

Tüüpiline näide seotud ettevõttest on täielikult teise omanduses olev tütaretevõtte.

NB! VKE staatuse määramisel tuleb seotud ettevõtete puhul vaadeldava ettevõtte andmetele 100% ulatuses lisada seotud ettevõtte töötajate arv ja finantsandmed.



2. Tuleb ettevõtte liigist lähtudes välja selgitada VKE-na määramisel arvesse minev töötajate arv, aastakäive (aastane müügitulu) või aastabilansi kogumaht.

2.1. Kriteeriumid, mida vaadatakse ettevõtte määramisel.

Arvesse lähevad järgnevad andmed:

- töötajate arv,
- aastakäive (aasta müügitulu) või aastabilansi kogumaht.

Nende andmete alusel määratakse kindlaks, kas tegemist on mikro-, väike- või keskmise suurusega ettevõttega.

2.2. Ettevõtete liigitus vastavalt näitajatele.

Kui on vajadus täpsemalt määratleda, kas tegemist on mikro-, väike- või keskmise suurusega ettevõtjaga, lähtu järgnevatest põhimõtetest. Üldjuhul on siiski oluline, kas ettevõtte näol on tegemist VKEga või suurettevõttega ja täpsem määramine pole vajalik.

Künnised (Artikkel 2)

Ettevõtte kategooria	Töötajate arv: aasta tööühik (ATÜ)	Aastakäive	Aasta bilansimaht
Keskmise suurusega ettevõtte	< 250	≤ 50 miljonit eurot	≤ 43 miljonit eurot
Väikeettevõtte	< 50	≤ 10 miljonit eurot	≤ 10 miljonit eurot
Mikroettevõtte	< 10	≤ 2 miljonit eurot	≤ 2 miljonit eurot

Nagu tabelist on näha, kuuluvad VKE-de kategooriasse ettevõtted, millel on vähem kui 250 töötajat ja mille aastakäive ei ületa 50 miljonit eurot või aastabilansi kogumaht ei ületa 43 miljonit eurot.

Suurettevõtte on ettevõtte millel on 250 või rohkem töötajat, ning aastakäive ja aastabilansi kogumaht sel juhul vaatluse alla ei kuulu. Kui bilansimaht ja käive on mõlemad üle piirmäära, siis on tegemist suurettevõttega sõltumata sellest, mis on ettevõtte töötajate arv. Kui vähemalt üks aastakäibest ja aastabilansi kogumahust ei ületa piirmäära, siis sõltub ettevõtte suurus töötajate arvust.

Eelpooltoodud näitajaid arvutades tuleb kasutada viimase kinnitatud aastaaruande andmeid. Kui ettevõtte on alles asutatud ja kinnitatud aastaaruanne veel puudub, tuleb arvestada jooksva majandusaasta heas usus koostatud hinnangulisi näitajaid.

Juhul aga kui ettevõtte andmed lähevad ühel aastal ülaltoodud piiridest välja, siis ei tähenda see kohe ettevõtte ümberkvalifitseerimist. Järgneval aastal säilitab ettevõtte veel VKE staatuse, kuid kaotab selle kui sama juhtub kahel järjestikkusel aastal. Samamoodi peab varem suurettevõtteks klassifitseerunu mahtuma kaks aruandeaastat järjest VKE näitajate raamidesse, et tema staatus muutuks VKE-ks.

NÄITEKS: kui ettevõtte esitab taotluse 2015. aastal, siis hindame ettevõtet tema 2014. aasta andmete alusel. Kui nendest andmetest selgub, et ettevõtte oli suurettevõtte (näiteks töötajate arv 250 või rohkem), siis hindame ka eelmist, 2013. aastat. Kui selgub, et 2013. aastal olid ettevõtt näitajad VKE piirmäärade sees, siis peab veel

vaatama ka 2012. aasta andmeid. Kui ka sealsete andmete järgi jäi ettevõtte VKE piirmäärade sisse, siis on ta VKE staatuses ka taotluse esitamisel.

NB! Töötajate arv on kõige olulisem kriteerium, mis määratleb ettevõtte kuuluvuse VKE alla.

See hõlmab nii täisajaga, osalise tööajaga kui ka hooajaliselt töötavaid töötajaid ja sisaldab järgnevat:

- koosseisulised töötajad;
- ettevõtte heaks töötavad isikud, kes alluvad ettevõttele ning loetakse töötajateks siseriikliku õiguse alusel;
- omanikud-tegevjuhid;
- ettevõtte korrapärases tegevuses osalevad partnerid, kes saavad ettevõttest rahalist kasu.

Personali hulka ei loeta praktikante ja üliõpilasi, kes on kutseõppelepingu alusel kutseoskusi omandamas. Arvesse ei võeta ka rasedus- ja lapsehoolduspuhkusel viibimist.

NB! Töötajate arv väljendatakse aastase tööühiku kaudu.

See tähendab, et need, kes on töötanud vastavas ettevõttes või selle heaks terve vaatlusaluse aasta, lähevad arvesse ühe töötajana. Kui töötaja ei ole töötanud tervet aastat või töötab osalise tööajaga (olenemata kestvusest) või hooajaliselt, siis ta läheb arvesse aastase tööühiku vastava murdosana.

2.3. Autonomne ettevõtte

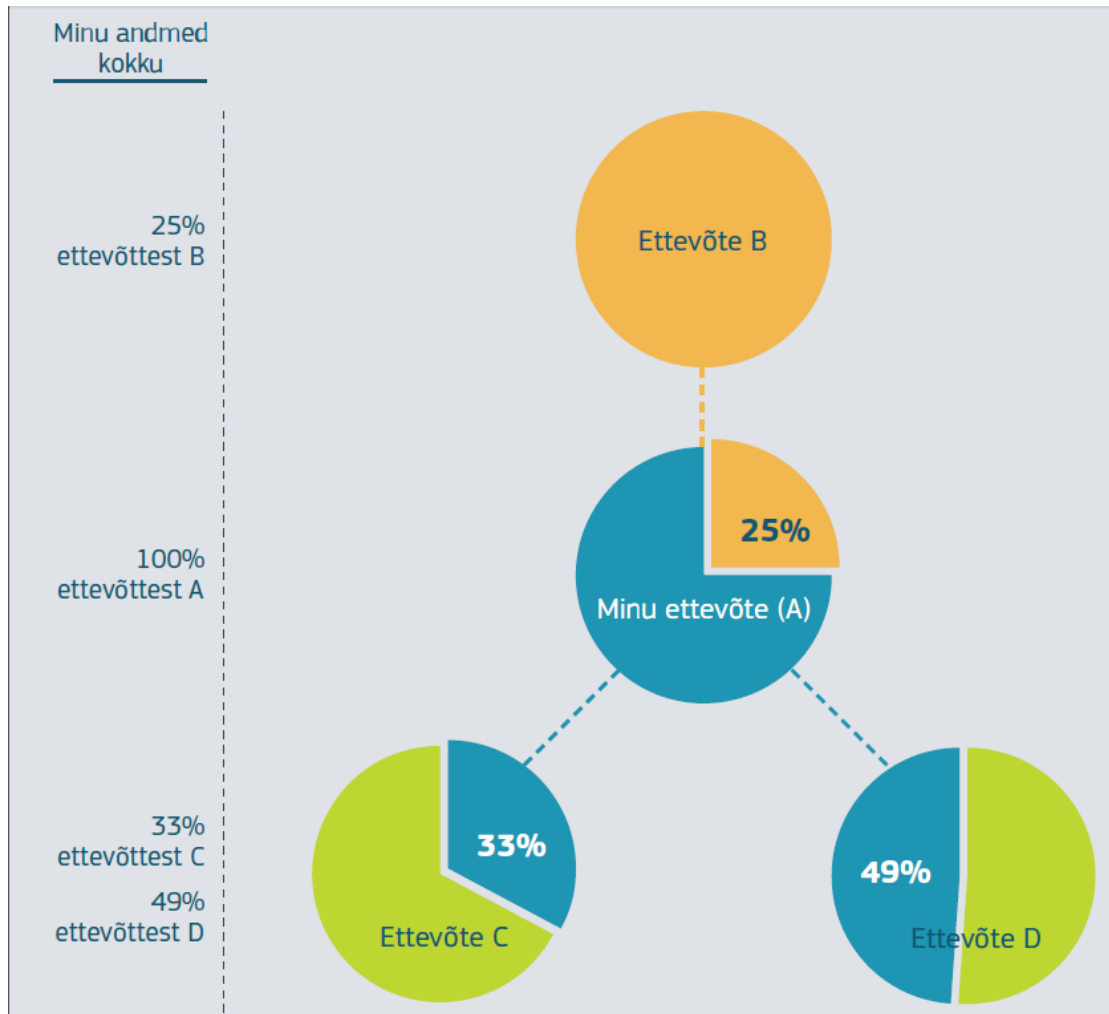
Autonoomse ettevõtte korral tuleb kontrollimisel, et kas ettevõtte vastab eelpooltoodud VKE kriteeriumitele, arvestada ainult vaatlusaluse ettevõtte enda töötajate arvu ja aastaaruannete finantsnäitajaid.

2.4. Partnerettevõtte

Kui ettevõttel on partnerettevõtteid, siis peab VKE vastavuse kontrollimisel lisama tema töötajate arvule ja finantsandmetele veel ka partnerite omad. *Partnerite andmed tuleb lisada proportsioonis osaluse või hääleõiguste protsendiga (suurem neist kahest), mida partnerid omavad kas selles ettevõttes või see ettevõtte omab partnerites. Kui on mitu partnerettevõtet, siis tuleb taoline arvestus teha iga partneri suhtes. Partneri partnerite andmeid ei pea arvestama! Kui aga seotud ettevõttel on partnerettevõtteid, tuleb nende ka nende näitajad partnerettevõtete andmetena lisada*

NÄITEKS: Minu ettevõtte A omab 33%-st osalust C-s ja 49%-st osalust D-s, samas kui B omab 25%-st osalust A-s. Sellisel juhul tuleb arvutada:

$KOKKU = 100\% A + 25\% B + 33\% C + 49\% D$



2.5. Seotud ettevõtte

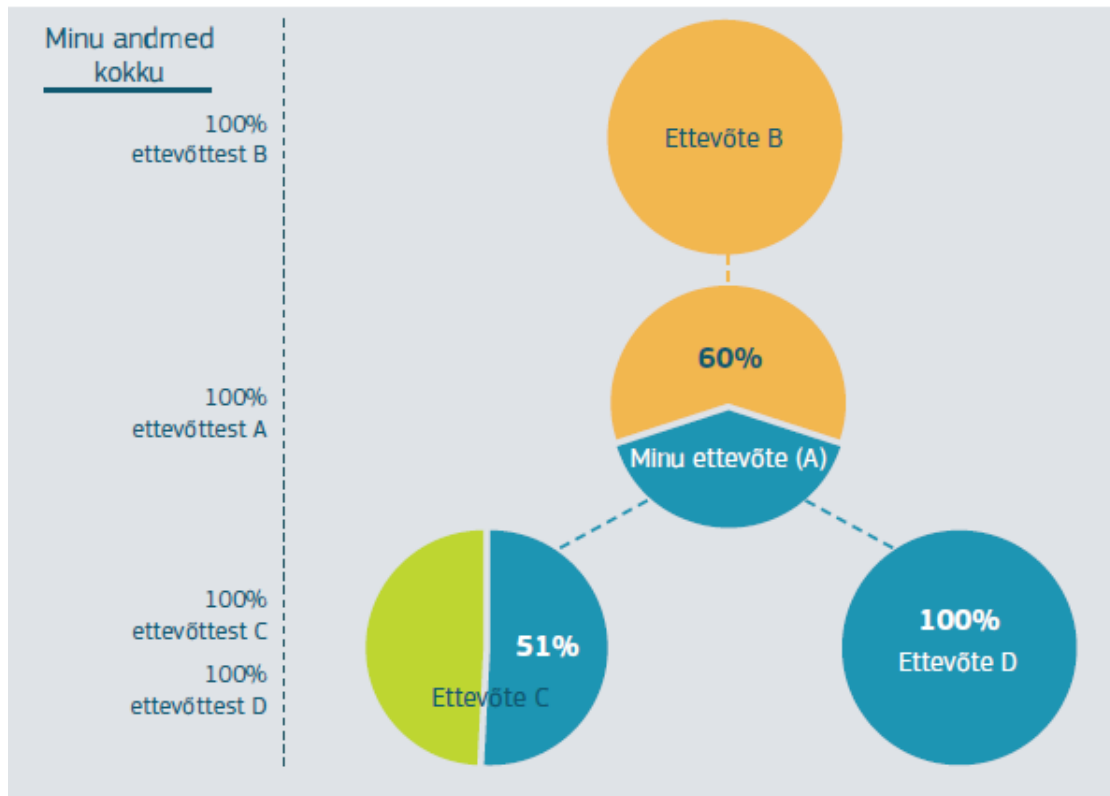
Kui ettevõttel on seotud ettevõtteid, siis tuleks VKE vastavuse kontrollimisel lisama tema töötajate arvule ja finantsandmetele ka seotud ettevõtete andmed 100% ulatuses.

Seotud ettevõtted omavad tihti konsolideeritud finantsaruandeid ja sellisel juhul saab kasutada sealseid andmeid.

NB! Kui seotud ettevõtte on omakorda seotud teiste ettevõtetega in, siis peab kõigi nende andmed lisama vaatlusaluse ettevõtte omadele. Vaatluse alla tuleb sellisel juhul võtta KÕIK seotud ettevõtted ja seda kuni füüsilise isikuni välja.

NÄITEKS: Minu ettevõttele A kuulub 51% ettevõttest C ja 100% ettevõttest D, samas kui ettevõtte B osalus minu ettevõttes on 60%. Seega: Kuna osalus on kõigil juhtudel üle 50%, võtan ma töötajate arvu ja finantsnäitajatega seotud künniste arvutamisel arvesse kõigi nelja ettevõtte kõik andmed.

Minu andmed kokku = 100% ettevõttest A + 100% ettevõttest B + 100% ettevõttest C + 100% ettevõttest D.

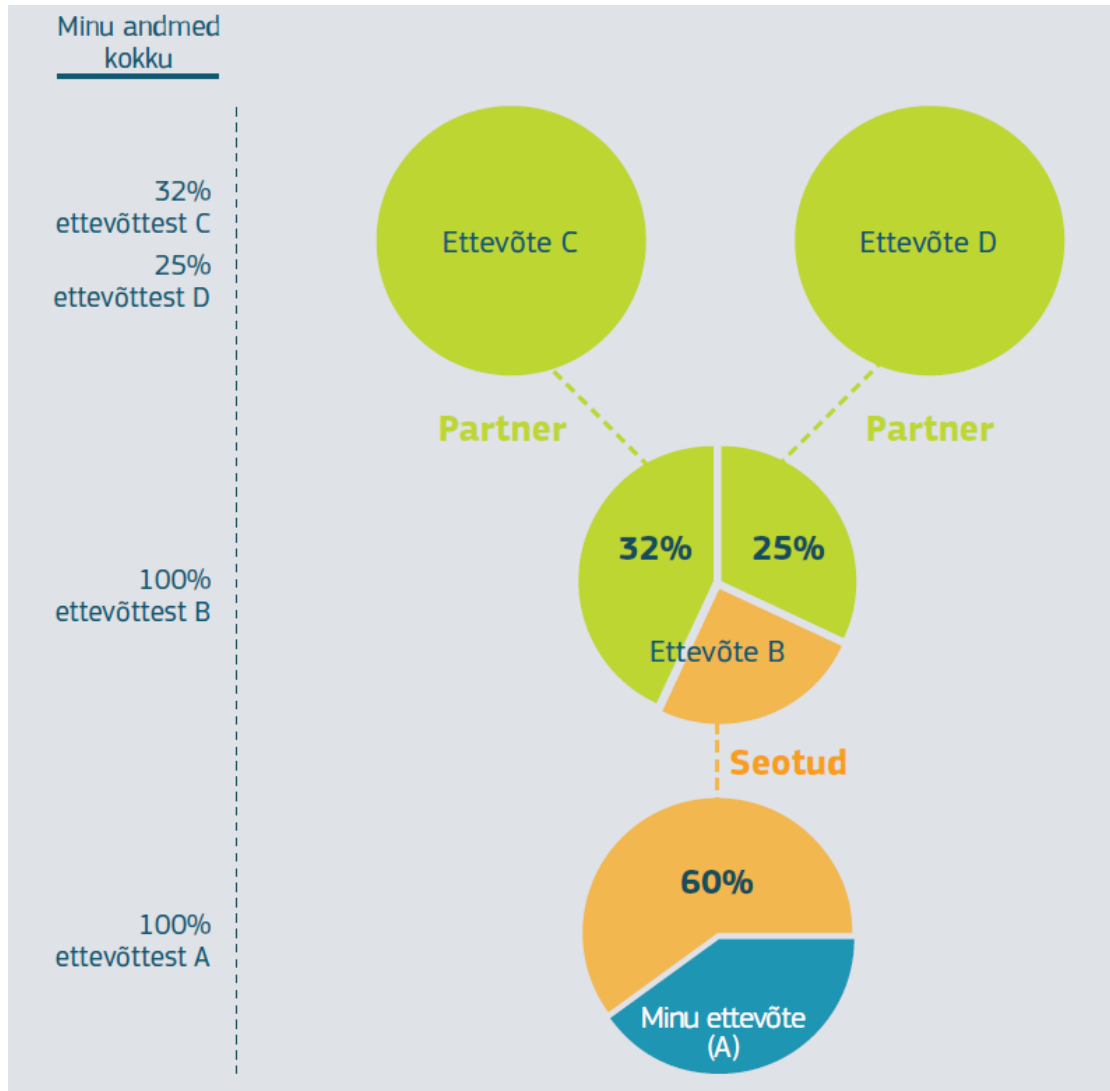


NÄITEKS: Minu ettevõttes A-s omab ettevõtte B 60% osalust. Ettevõttes B omab ettevõtte C 30%-st ja D 25%-st osalust.

Seega:

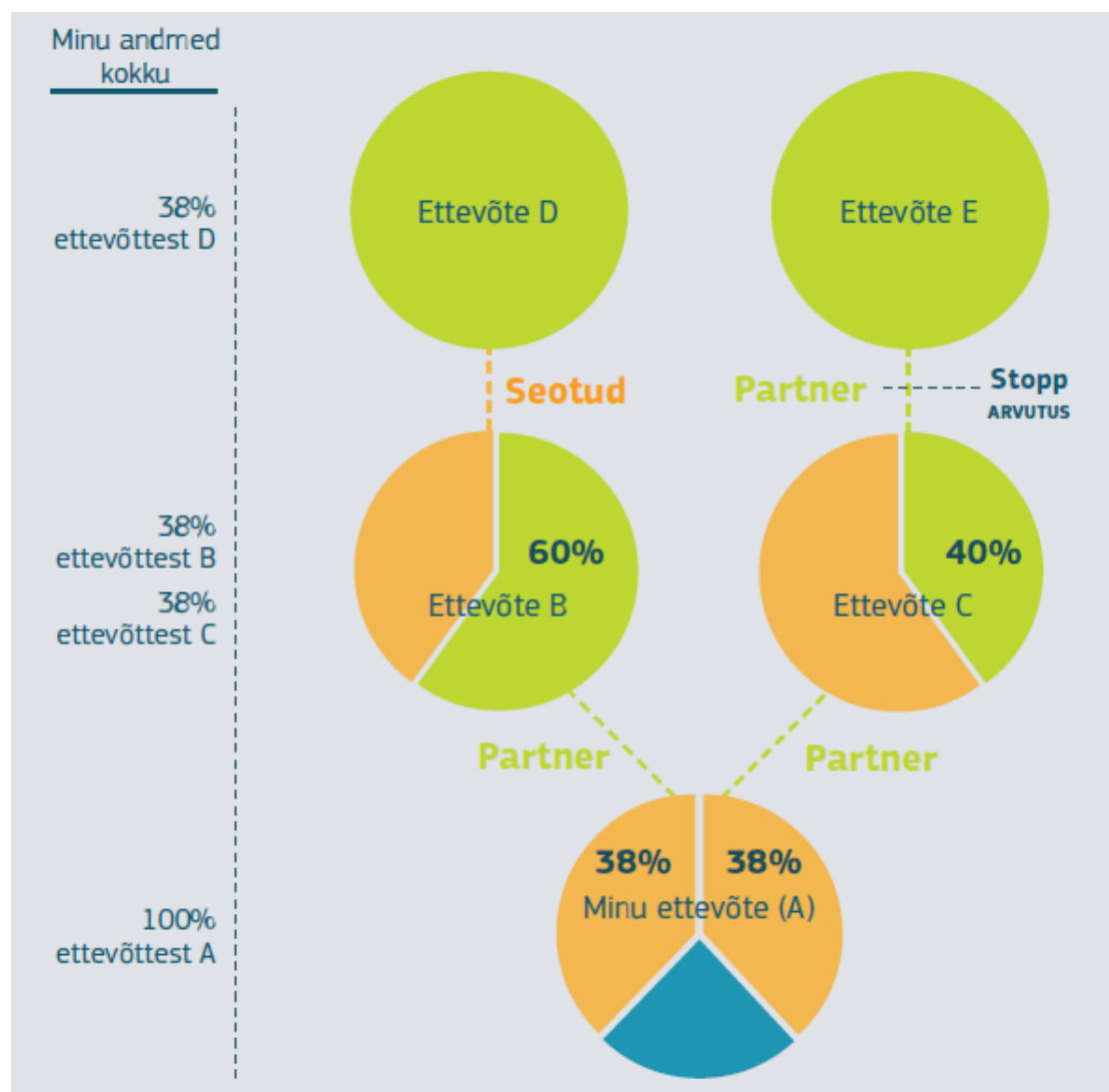
Oma andmete arvutamiseks pean lisama oma ettevõtte andmete 100% ettevõtte B andmetest ning 32% ettevõtte C andmetest ja 25% ettevõtte D andmetest.

Minu andmed kokku = 100% ettevõtte A + 100% ettevõtte B + 32% ettevõtte C + 25% ettevõtte D.



NÄITEKS: Ettevõtted B ja C on mõlemad minu ettevõtte A partnerettevõtted, sest neil mõlemal on 38% osalus minu ettevõttes. Kuid ettevõtte B on seotud ka ettevõttega D 60% osaluse kaudu ning ettevõtted C ja E on partnerettevõtted (40%). Oma andmete arvutamiseks pean ma oma ettevõtte andmetele lisama 38% ettevõtte B ja D liidetud andmetest (sest ettevõtted B ja D on seotud) ning vaid 38% ettevõtte C andmetest. Ma ei pea võtma arvesse ettevõtte E andmeid, sest see partnerettevõtte ei asu minu ettevõtte tootmisahelas vahetult eespool (vt lk 19 „Arvesse võetavate andmete kindlakstegemine”).

Minu andmed kokku = 100% ettevõtte A + 38% (ettevõtte B + ettevõtte D) + 38% ettevõtte C.



NÄITEKS: Minu ettevõttel A on kolm omanikku B, C ja D. Igähele kuulub 20% osalus minu ettevõttes A-s ja nad on omavahel seotud moodustades koos seotud ettevõtete grupi: B-l on 70% osalus C-s ja C-l on 60% osalus D-s.

Oma andmeid arvutades näib esmapilgul, et minu ettevõtte A jääb autonoomseks, sest igale investorile kuulub vähem kui 25% minu ettevõttest. Kuid kuna ettevõtted B, C ja D on omavahel seotud, omavad nad rühmana 60% minu ettevõttest. Sellepärast pean ma lisama oma ettevõtte andmetele 100% ettevõtete B, C ja D andmetest. Minu andmed kokku = 100% ettevõttest A + 100% ettevõttest B + 100% Ettevõttest C + 100% ettevõttest D.

