

UURING OMAVALITSUSTE SENISEST PROJEKTIKOGEMUSEST, LÄHIAJA PLAANIDEST NING OOTUSTEST LOODAVALE MAAKONDLIKULE ARENGUKESKUSELE

Küsitlus viidi läbi 6.-12. maini 2003 EAS Regionaalarengu Agentuuri tellimisel Uuringukeskus Faktum poolt interneti kaudu.

Küsitlusele vastas 81 omavalitsust, kes valiti võrdselt kõigist maakondadest.

Valim koostati vastavalt teatud suurusega omavalitsuste proportsionaalsele hulgale Eesti omavalitsuste seas:

		Planeeritud valim	Vastanuid
Linnad	Maakonnakeskus	14	13
	Väikelinn*	14	15
Vallad	Vald (alla 1000 elaniku)	8	7
	Vald (1000-2000 elaniku)	24	24
	Vald (2000-5000 elaniku)	16	19
	Vald (üle 5000 elaniku)	3	3
Kokku:		79	81

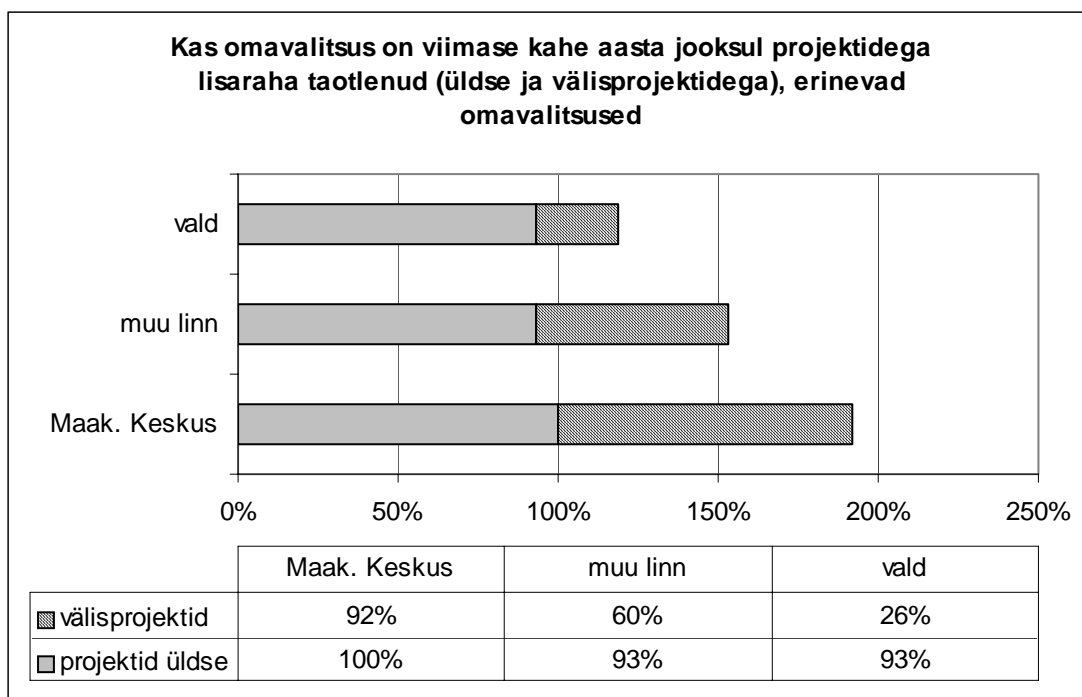
* väikelinnade gruppi on paigutatud ka valla staatuses olevad alevid, samuti omavalitsused (vallad), kus väikelinn on ühinenud ümbritseva maavallaga.

Senine projektikogemus

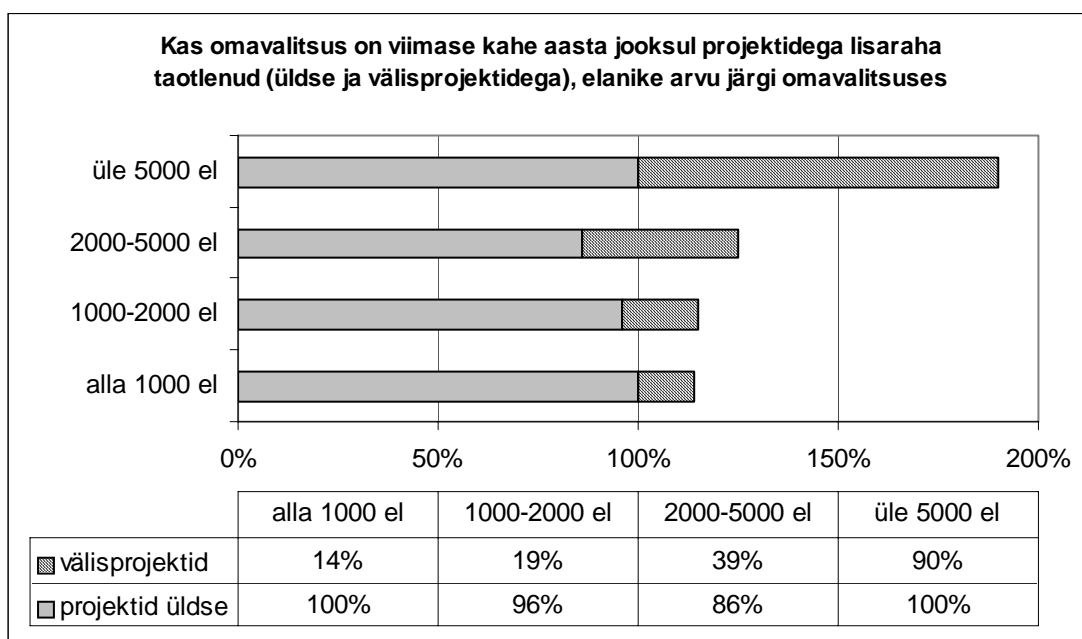
Projektide läbiviimine viimase kahe aasta jooksul:

Peaaegu kõik küsitatud omavalitsused (94%) on viimase kahe aasta jooksul projektidega lisaraha taotlenud. Samas on EL vahenditest finantseeritud projekte viimase kahe aasta jooksul läbi viinud veidi alla poole omavalitsustest.

Välisprojektide läbiviimise kogemus on otseselt seotud omavalitsuse suurusega: maakonnakeskustest on välisprojekte läbi viinud 92%, muudest linnadest 60% ning valdadest vaid 26% (vt. joonis 1). Vastavalt omavalitsuse elanike arvule on omavalitsuse välisprojektide läbiviimise kogemuse varieerumine veelgi ilmekam: üle 5000 elanikuga omavalitsustest on välisprojekte läbi viinud 90%, 2000-5000 elanikuga omavalitsustest 39%, 1000-2000 elanikuga omavalitsustest 19% ja alla 1000 elanikuga omavalitsustest vaid 14% (vt. joonis 2).



Joonis 1



Joonis 2

Projektipartnerite olemasolu:

Partnereid, kellega koos on viimase kahe aasta jooksul tehtud ühisprojekte, on Eestis 60% omavalitsustel. Välispartnereid, kellega koos on projekte ellu viidud, on vaid 36% omavalitsustel.

Enim kasutatud rahastamisallikad on järgmised:

Keskkonnainvesteeringute Keskus – 57% omavalitsustest;

Regionaalprogrammid (k.a. Hasartmängumaksu investeeringud) – 48% omavalitsustest;

Hasartmängumaksu Nõukogu – 43% omavalitsustest;

Kultuurkapital – 20% omavalitsustest;
Phare (erinevad programmid) – 20% omavalitsustest;
ISPA – 10% omavalitsustest;
Hollandi Kesk- ja Ida-Euroopa Fondide Ühendus – 6% omavalitsustest;
Põhjamaade Ministrite Nõukogu – 5% omavalitsustest.
(Muid projektide finantseerimise allikaid oli mainitud vaid ühel või kahel korral)

Kes on projekti koostaja/ettevalmistaja:

Kes on omavalitsuse projektide koostaja, sõltub omavalitsuse suuruselt.
Maakonnakeskuste puhul on projektide koostajaks kõige sagedamini omavalitsuse vastava ala spetsialist või arendustöötaja. Sageli tellitakse projekti koostamine ka vastavat teenust pakkuvalt firmalt.
Väiksemate linnade puhul koostab projekti kõige sagedamini arendustöötaja või tellitakse projekti koostamine mitte omavalitsuse töötajast FIElt või füüsiliselt isikult. Vallavalitsustes on projekti koostajaks kõige sagedamini vallavanem/abivallavanem või vastava ala spetsialist. Sageli tellitakse projekti koostamine ka mitte vallavalitsuse töötajast FIElt või füüsiliselt isikult.

Kes on projekti elluviija:

Projektijuht selle elluviimisel on peamiselt omavalitsuse enda töötaja. Projektijuhi kasutamine väljastpoolt omavalitsust on väga harv (esineb vaid väiksemate valdade puhul – seejuures ei kasutata mitte firmade, vaid FIEde või füüsiliste isikute teeneid). Maakonnakeskustes on projektijuhiks elluviimisel tavaliselt vastava ala spetsialist. Väiksemate linnade puhul kõige sagedamini linnapea/abilinnapea. Valdade puhul kõige sagedamini vastava ala spetsialist, sageli ka vallavanem/abivallavanem.

Kas projekti koostaja ja elluviija oli sama isik:

Kui valdade ja väiksemate linnade puhul on valdavalt projekti elluvijaks sama isik, kes selle koostas (vastavalt 80% ja 71% juhtudel), siis maakonnakeskuste puhul vaid 39% juhtudel.

Arendustöötaja olemasolu omavalitsustes:

Enamikes linnaomavalitsustes on tööl vähemalt üks arenguküsimustega tegelev nõunik või spetsialist, ligikaudu neljandikul linnaomavalitsustest ka projektijuht. Vallavalitsustes on arendusküsimustega tegelevaid töötajaid oluliselt vähem. Võib öelda, et ligikaudu pooltes vallavalitsustes ei ole tööl ühtegi arendustöötajat.

	Maakonnakeskus	Muu linn	Vald
Arendusnõunik	46%	40%	17%
Majandusnõunik	23%	40%	32%
Arengu-planeeringu spetsialist	31%	13%	6%
Arendusprojektidega tegelev projektijuht	23%	27%	2%

Plaanid projektide elluviimiseks

Kavandatavad projektid:

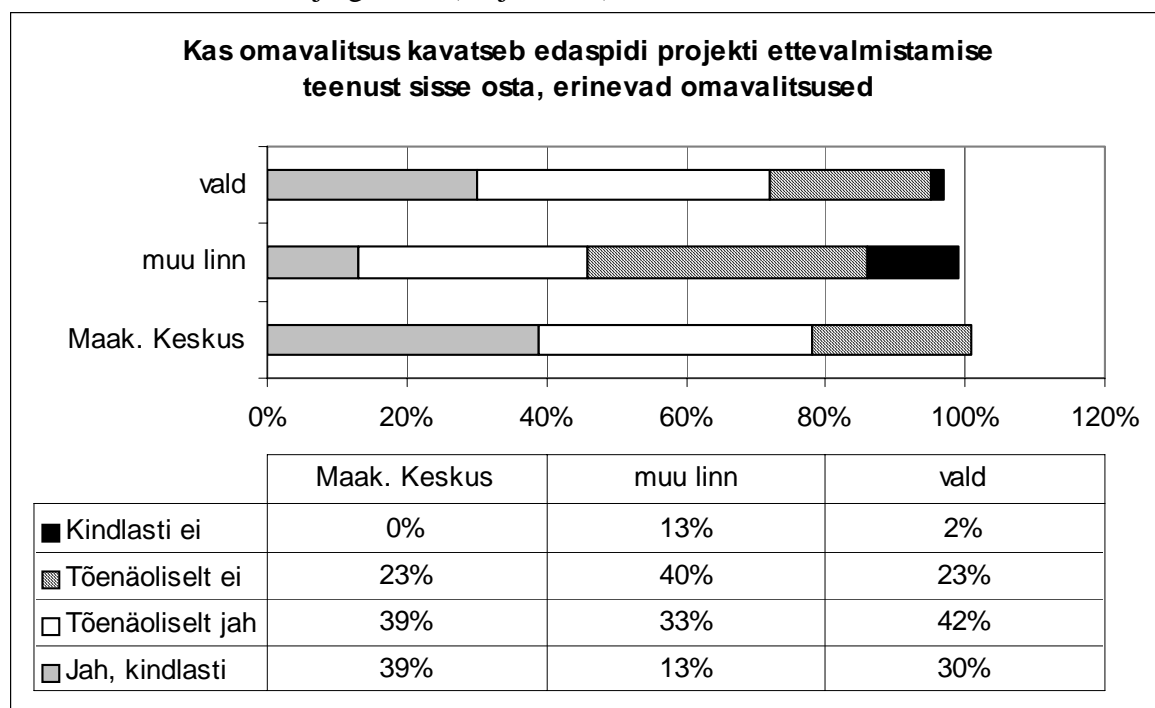
Küsitluses osalenud omavalitsustel paluti nimetada kolm projekti, mida omavalitsus kavatses lähiajal ellu viia hakata.

Kõige enam (56) nimetati renoveerimisprojekte, neist 26 olid seotud haridusasutuste renoveerimisega. Uute ehitiste rajamist mainiti 15 korral, tee- ja tänavate ehitust 11 korral. Väga palju (45) on kavas ka keskkonnaprojekte. Peaaegu sama palju (43) plaanitakse ellu viia projekte mis on seotud elukeskkonna parandamisega (rekreatsioon, turism, interneti kättesaadavus jms). 10 korral nimetati noorsooprojekte, samuti 10 korral ettevõtluse arendamisega seotud projekte. Muude valdkondade projektikavatsusi mainiti alla viie juhu.

Projektide ettevalmistamise võimalik sisse-ostmisvajadus:

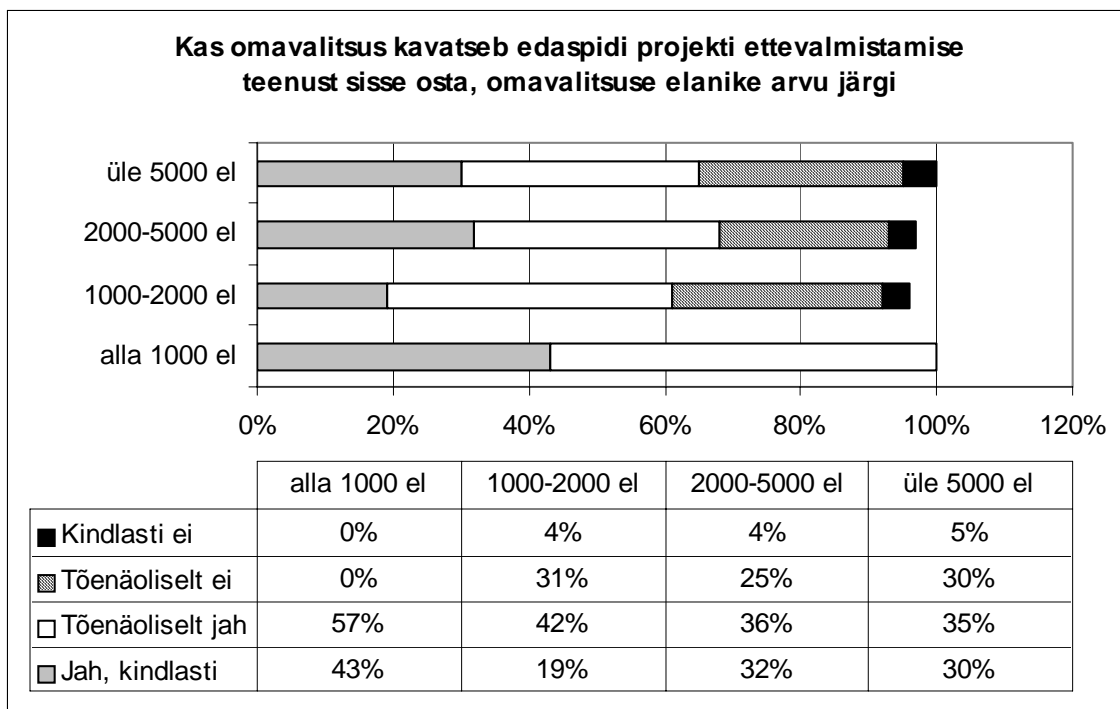
Ligi kolmandik omavalitsustest kavatses edaspidi projekti ettevalmistamise/koostamise teenust sisse osta. "Kindlasti" ja "tõenäoliselt" kavatses projektide ettevalmistamise teenust sisse osta ligi kaks kolmandikku omavalitsustest. Vaid 4% omavalitsustest ei kavatses lähiajal kindlasti projektide ettevalmistamise/koostamise teenust sisse osta.

Vastavalt omavalitsuse suurusele on projekti ettevalmistamise/koostamise teenuse sisseostmise kavatsused järgnevad (vt. joonis 3).



Joonis 3

Vastavalt omavalitsuse elanike arvule on kõige väiksemad omavalitsused need, kes kõige suurema tõenäosusega vajavad projekti ettevalmistamise/koostamise teenust (vt. järgmine lk. joonis 4)

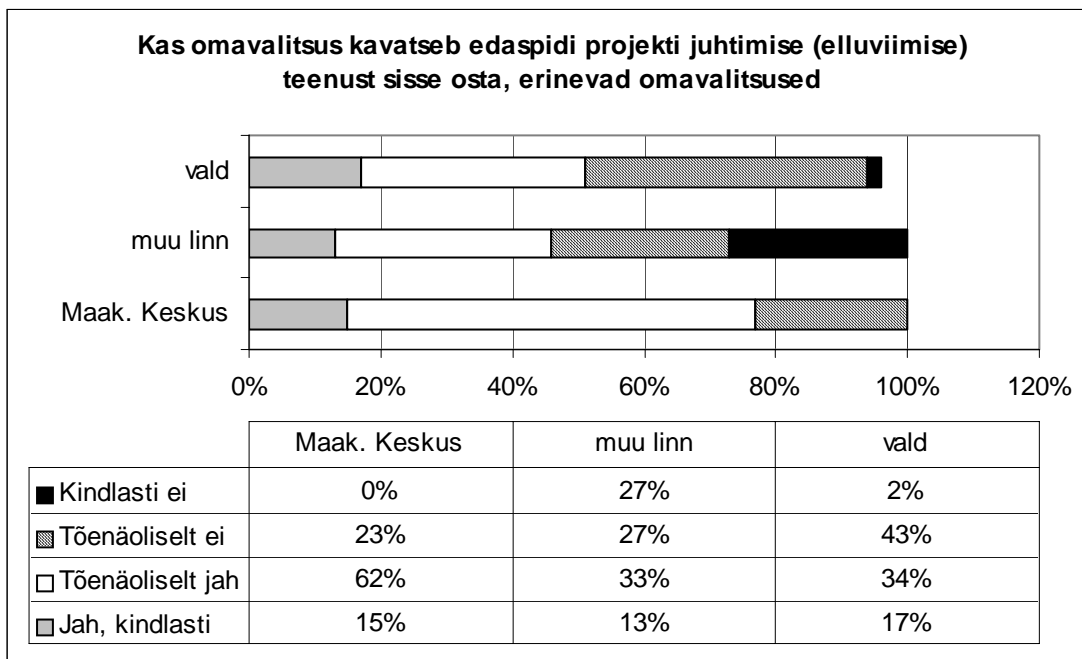


Joonis 4

Projekti juhtimise võimalik sisse-ostu vajadus:

Projekti juhtimist selle elluviimisel kavatsevad teenusena sisse osta (kindlasti või tõenäoliselt) pisut üle poolte omavalitsuste (54%).

Kui väiksemate linnade käitumine on sarnane projektide koostamise sisse-ostmise kavatsusele, siis nii maakonnakeskused kui ka vallad peavad projektide elluviimise sisse-ostmist vähem tõenäoliseks (vt. jooni 5).



Joonis 5

Ootused loodavale maakondlikule arenduskeskusele

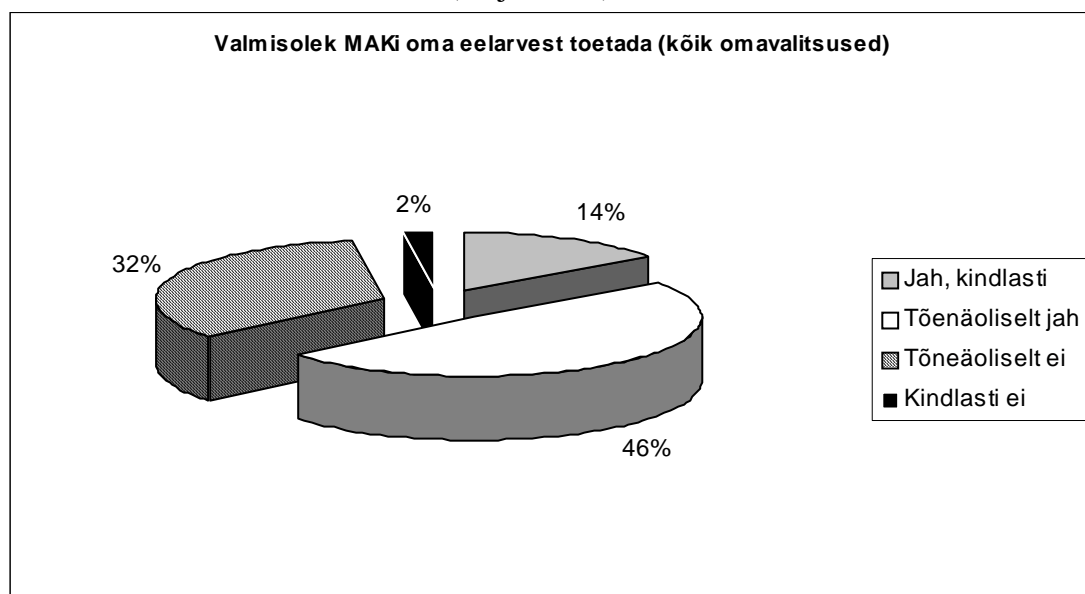
Vajalikud teenused:

Olulisemad vastanud omavalitsuste poolt mainitud arenduskeskuselt soovitatavad teenused olid järgmised:

	märkinuid
Rahastamisallikate valiku, nõuete, projektide koostamise, juhtimise, raamatupidamise jms. alane nõustamine ja koolitus	36
Informatsioon rahastamisvõimaluste, taotlustele esitatavate nõuete jms. kohta	31
Olulisemate ja keerukamate ühisprojektide algatamine ja koordineerimine	17
Olulisemate ja keerukamate ühisprojektide koostamine	15
Olulisemate ja keerukamate ühisprojektide juhtimine	9
Projektide kirjutamine	19
Projektide juhtimine	11
Projekti partnerite otsimine/vahendamine	4
Ettevõtjate nõustamine	4
Projekti koostamiseks vajalikud eeluuringud (teostatavus, tasuvus)	4
Riigihangete koostamise nõustamine	3
Info vahendamine projekti kirjutajate kohta	3
Läbirääkimised ja lobby programmide rakendusüksustega	2
Arengukavade ja planeeringute alane nõustamine	2
Arengukavade koostamine	1
Kolmanda sektori nõustamine	1

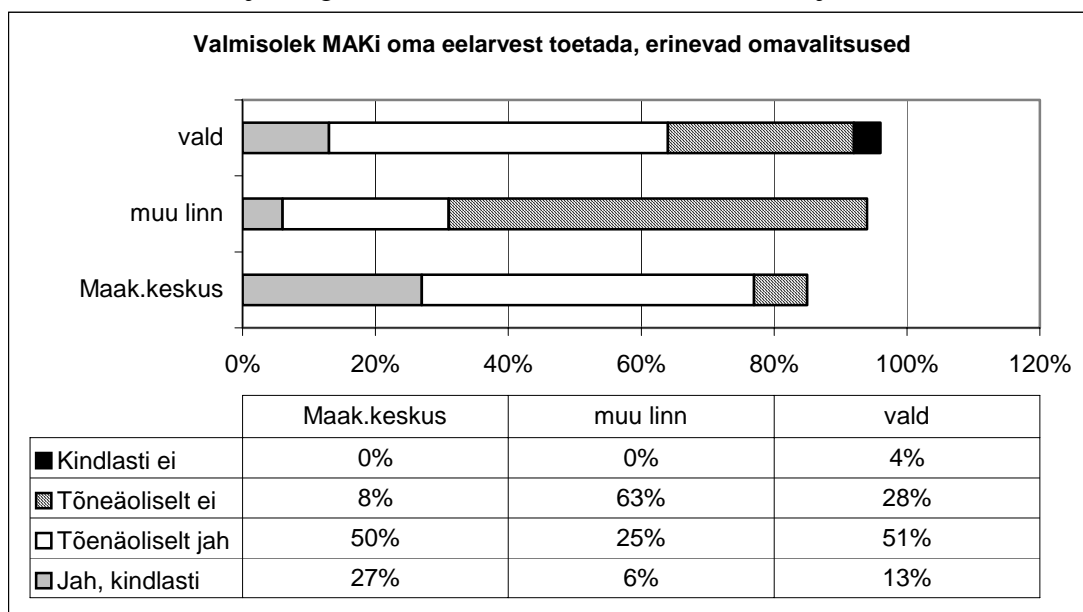
Valmisolek loodavat arenduskeskust oma eelarvest toetada:

Küsitlusele vastanud omavalitsustest oli tõenäoliselt valmis loodavat arenduskeskust oma eelarvest toetama 60%. Vaid 2% vastanutest märkis, et ei kavatse kindlasti loodavat keskust rahaliselt toetada (vt. joonis 6).



Joonis 6

Kõige enam on maakondlike arenduskeskuste tõenäolisi rahastajaid maakonnakeskuste ja kõige vähem väiksemate linnade seas (vt. joonis 7).



Joonis 7

Millises ulatuses ollakse valmis MAKi oma eelarvest toetama:

Järgnevaid tulemusi ei saa laialdaselt üldistada, sest 81 vastanud omavalitsusest nimetas konkreetse võimaliku rahastamissumma vaid 23.

Mitmel korral märgiti, et keskuse rahastamise maht ühe maakonna omavalitsustel võiks üldprintsibiil olla seotud elanike arvuga omavalitsuses.

Keskmiselt on omavalitsused läbiviidud küsitluse andmetel valmis loodavat maakondlikku arenduskeskust rahastama 30 000 krooni ulatuses aastas.

Peaaegu kõik sellele küsimusele vastanud maakonnakeskused (v.a. üks) on valmis arenduskeskust rahastama 50 000 krooni ulatuses aastas.

Vallavalitsused rahastaksid maakondlikku arenduskeskusest keskmiselt 22 000 krooniga aastas (märgitud võimaliku toetuse mahud 1 725 kroonist 50 000 kroonini).

Väiksematest linnadest vastas sellele küsimusele vaid kaks, neist üks oli valmis loodavat arenduskeskust rahastama 50 000 krooniga aastas ja teine 25 000 krooniga.

Analüüsi koostas EAS Regionaalarengu Agentuuri programmijuht Marge Sargma