

9. KULTUURIPÄRAND - MUUSEUMID

Muuseumide arv:	296	muuseumit	(2009. a)
Töötajate arv:	1 550	inimest	(2007. a)
Tulud:	457	mln kr	(2007. a)

SISUKORD

SISSEJUHATUS	3
LÜHIKOKKUVÕTE	4
9.1. PAKKUMINE	5
9.1.1. Muuseumide põhinäitajad	5
9.1.2. Töötajate arv	7
9.1.3. Tulud-kulud	7
9.1.4. Regionaalne paiknemine	9
9.1.5. Suuremad muuseumid	10
9.1.6. Muuseumid ja välisnäitused	11
9.2. NÕUDLUS	13
9.3. ORGANISATSIOON JA POLIITIKA	17
9.3.1. Riiklikud toetusmeetmed	17
9.3.2. Organiseeritus	20
9.3.3. Seosed teiste tegevusvaldkondadega ja loomemajanduse sektoritega	20
9.4. HARIDUS	22
9.5. TUGEVUSED, NÕRKUSED, ARENGUVÕIMALUSED JA TAKISTUSED	23
9.6. ARENGUPROGNOOS 3-5 AASTAKS	25
9.7. EKSPERDID	26
Lisa 9.1. Riigimuuseumid ja keskmuseumid	27
Lisa 9.2. Kultuuriministeriumis registreeritud muuseumid 2009. aasta märtsi seisuga	28

SISSEJUHATUS

Muuseumi olemust määratletakse kõige sagedamini maineka rahvusvahelise muuseumide organisatsiooni ICOM¹ definitsiooni kohaselt. Muuseum on majanduslikku kasu mittetaotlev institutsioon, mis on üldsusele avatud, ühiskonna ja selle arengu teenistuses ning kogub, säilitab, uurib, vahendab ning eksponeerib inimese ja tema elukeskkonnaga seotud materjale teaduslikel, hariduslikel ja meelelahutuslikel eesmärkidel.

Muuseumitöö loominguolulise olemuse tõttu (näitused, üritused, töö fondidega jm) kuuluvad muuseumid loomemajanduse valdkondade hulka.

Muuseumidel on suur tähtsus riigi või paikkonna maine kujundajana, kultuurilise identiteedi kandjana, elanikkonna haridustaseme tõstjana. Muuseumid pakuvad senisest enam meelelahutuslikke võimalusi ajaveetmiseks, suutes sel teel parandada ka oma majanduslikke võimalusi. Samas teadvustatakse, et konkureerimine meelelahutusturul ei ole muuseumi põhieesmärgiks. Kui meelelahutuslikkus ja atraktiivsus on seotud muuseumi hariduslike eesmärkidega ja toetub muuseumi poolt pakutavale originaalsele teabele, aitab see muuseumide eesmärkide saavutamisele kaasa.

Ekspertide hinnangul on kvaliteetse muuseumi eelduseks tasakaalustatud ja kompleksne areng, mis hõlmab kogumistegevust, kogude korrastamist, säilitamist, teadustööd, hariduslike või haridust edendavate teenuste pakkumist erinevatele sihtgruppidele (haridusprogrammid), näituste, loengute, simulatsioonide, kasutuskooptate loomist, konverentside korraldamist, artiklikogumike väljaandmist jne. Kui muuseumi tegevus on piisavalt huvitav ja atraktiivne, on tal rohkem külastajaid ja paremad võimalused ennast majandada ja arendada. Edu võtmeks on kogude ja näituste esitlemisel erinevate võimaluste loomine erinevatele sihtrühmadele. Tänapäeva muuseumidele on oluline kogude mitmekülgne kättesaadavaks tegemine kaasaegsete vahenditega – muuseumide infosüsteemi (MuIS²) kaudu võrkkommunikatsioonina muuseumitöötajaile, virtuaalnäituste³ ja Eesti Muuseumide Infokeskuse⁴ ning muuseumide kodulehtede abil laiemale avalikkusele.

¹ International Council of Museums

² veebipõhise muuseumide infosüsteem MuIS tutvustus on leitav aadressil <http://www.muuseum.ee>

³ virtuaalne näituste süsteem (VNS) on kättesaadav aadressil <http://www.virtuaalmuuseum.ee>

⁴ <http://www.muuseum.ee>

LÜHIKOKKUVÕTE

2009. aasta algul tegutses Eestis Kultuuriministeeriumi andmeil 296 muuseumi, sh riiklikud, omavalitsuste, ettevõtete, era- ja koolimuuseumid jt (eraldi on arvestatud ka filiaale). Muuseumides oli 2007. aastal hõivatud ligikaudu 1550 töötajat ja tulud ulatusid 457 mln kroonini (kulud 435 mln kr). Tasulistest muuseumiteenustest laekus muuseumidele 2007. aastal 56 mln kr ja piletimüügist 26 mln kr.

Esimene loomemajanduslik ülevaade muuseumidest koostati 2005. aastal. Järgnevatel aastatel toimunud võiks esile tõsta järgmist:

- loodud on Eesti Muuseumide Infokeskus, mille võrgulehekülj www.muuseum.ee annab huvilistele ülevaate kõigi muuseumide andmestikust, näitustest, kavandatavaist üritustest jm olulisemast muuseumide kohta
- alates 2006. aasta veebruarist avati külastajaile Kumu Kunstimuuseum
- 2008. aastal sai Kumu Kunstimuuseum kõrge rahvusvahelise tunnustuse osaliseks, pälvides Euroopa Aasta Muuseumi tiitli
- 2009. aasta on kuulutatud Eestis muuseumiaastaks, mida tähistatakse eriteemaliste üritustega
- rahvusvahelist muuseumipäeva tähistatakse ka Eestis Muuseumiööga
- muuseumiürituste ja teiste kultuuriürituste (näit teatrietendused, kontserdid jne) arv muuseumides on suurenenud ja huvi muuseumiürituste vastu on kasvanud
- toimub üleminek lokaalsetelt museaalide andmebaasidelt (KVIS⁵) kesksesse veebipõhisesse andmebaasi (MuIS)
- laienenud on muuseumide võimalused taotleda investeeringutoetusi Euroopa Liidu tõukefondidest, mida muuseumid on ka kasutanud
- Eesti Rahva Muuseumi uue hoone ehitamise planeerimis- ja projekteerimistööd on kulgenud plaanipäraselt
- välismaiste kogemustega tutvumise võimalused on avardunud
- maakonnamuuseumid liikusid Kultuuriministeeriumi haldusalasse
- loodud on virtuaalne näituste süsteem (VNS) võimaldab muuseumidel esitleda kogusid, kollektioone ja näitusi ning annab külastajaile uue juurdepääsuvõimaluse muuseumide pildi- ja helimaterjalile. Virtuaalne näituste süsteem valmis Kultuuriministeeriumi, Ennistuskvoja Kanut ja MindBridge OÜ koostöös. Esimene veebinäitus avati 2006. aastal.
- 2008. aastal moodustati töörühm koostamaks “Eesti kultuuripärandi hoidmise ja väärtustamise arengukava aastani 2030” ehk kultuuripärandi arengukava.

⁵ KVIS – kultuuriväärtuste infosüsteem

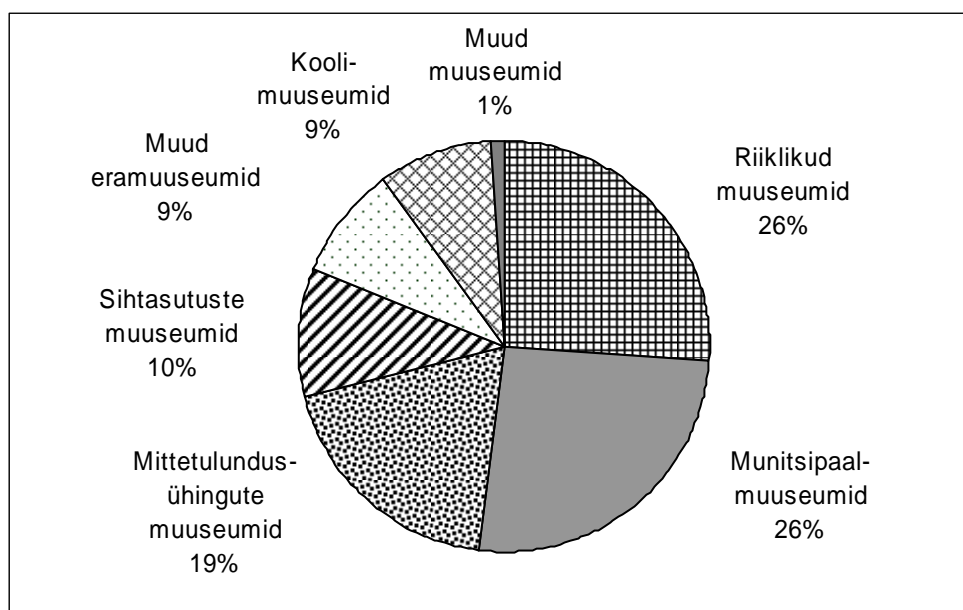
9.1. PAKKUMINE

9.1.1. Muuseumide põhinäitajad

Muuseumiseaduse kohaselt registreerivad tegevust alustavad muuseumid oma olemasolu Kultuuriministeriumis. 2009. aasta märtsi seisuga oli Kultuuriministeriumi registris 296 tegutsevat muuseumi ja eraldi asuvat filiaali (vt lisa 9.1 ja lisa 9.2). Võrreldes eelmise loomemajandusliku vaatlusega 2005. aastal, on lisandunud uusi muuseume ja osa on tegevuse lõpetanud.

Omandivormist lähtuvalt on Eestis kõige enam riiklikke ja riigiasutuste alluvuses olevaid muuseume ning munitsipaalmuuseume ehk kohalikele omavalitsustele kuuluvaid muuseume (mõlemaid 78 ehk 26%; joonis 9.1). Arvukalt on erinevatele ühendustele ja seltsidele kuuluvaid, s.o mittetulundusühingute muuseume (kokku 55 ehk 19%) ja sihtasutustele kuuluvaid muuseume (30 ehk 10%). On ka äriettevõtetele kuuluvaid muuseume (näiteks AS Kalevi Martsipanituba), füüsilisest isikust ettevõtjatele ning juriidilistele isikutele kuuluvaid muuseume (näiteks Eesti Panga, koguduste muuseumid; kokku 26 ehk 9%). Koolimuuseume on teadaolevalt kokku 25.

Joonis 9.1. Muuseumide jagunemine omandivormi alusel 2009



Allikas: Kultuuriministerium

Temaatilisel liigitatuna on Eestis kõige enam ajaloolise ainekuga tegelevaid muuseume – sellesse gruppi võib lugeda koduloomuuseumid (kokku 90), arheoloogia- ja ajaloomuuseumid (49), etnograafiamuuseumid (9)⁶. Erimuuseumid, milleks loetakse üksiku teemaga tegelevad muuseumid, näiteks Eesti Spordimuuseum, oli kokku 33. Kunstimuuseumide arv ulatus 18-ni, teadus- ja tehnikamuuseumid oli 15.

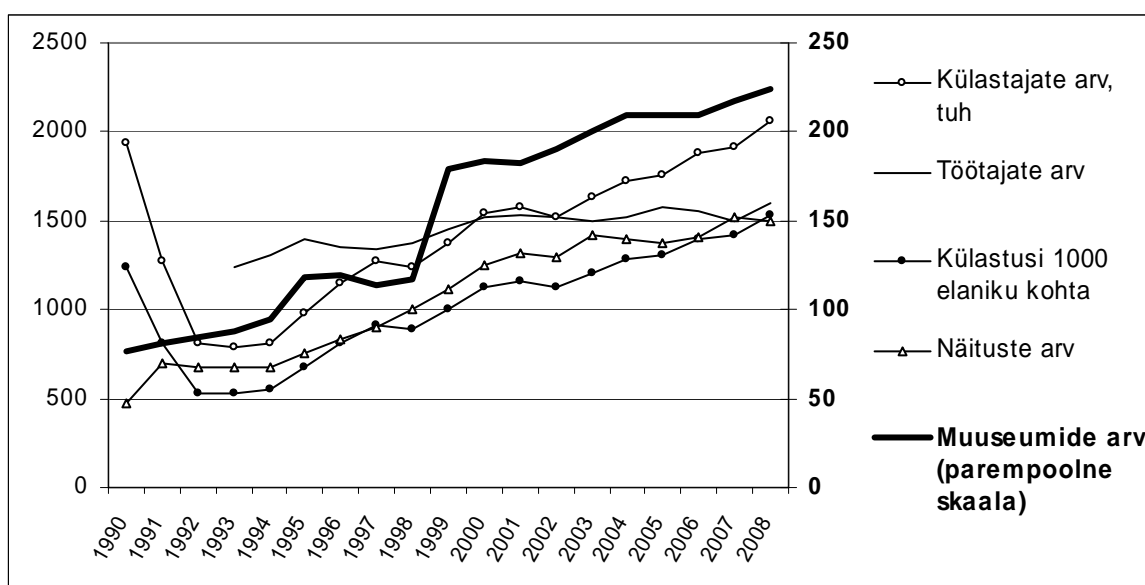
⁶ Allikas: Statistikaamet 2008. aasta kohta; arvus filiaalid eraldi arvestatud

9. KULTUURIPÄRAND - MUUSEUMID

Muuseumistatistika kogumisega tegeleb Statistikaamet, kelle andmeil on võimalik jälgida ajalisi muutusi muuseumitegevuses. Statistikaametile aruande esitanud muuseumide arv tõusis 2008. aastal 224-le (joonis 9.2 ja tabel 9.1).

Muuseumikülastuste arv on näidanud jätkuvat tõusutendentsi ja ulatus 2007. aastal 1,9 mln külastuseni, 2008. aastal 2 mln külastuseni aastas. 2007. aastal tõusis korraldatud näituste arv, mis aastail 2003-2006 püsis enam-vähem muutumatuna, üle 1500. Keskmiselt eksponeeris muuseum 7 näitust aastas, keskmiselt iga viies näitus oli väljaspool püsiekspositsiooni.

Joonis 9.2. Muuseumide põhinäitajad 1990-2008



Allikas: Statistikaamet

Muuseumide põhifondides (kogudes) oli 2008. aastal 9,4 mln säilikut, neist oli eksponeeritud keskmiselt 2%. Kogud kasvavad nii täiendamise tulemusena kui ka muuseumide lisandumise arvel (1-2% aastas).

Tabel 9.1. Muuseumide, külastajate, töötajate ja näituste arv 2000-2008

	2000	2001	2002	2003	2004	2005	2006	2007	2008	2007/06 +/-%
Muuseumide arv*	183	182	190	200	209	209	209	217	224	3,8
Külastajate arv, tuhat	1539	1575	1524	1636	1726	1762	1883	1907	2059	1,3
Külastusi 1000 elaniku kohta	1124	1155	1122	1209	1282	1309	1402	1423	1536	1,4
Töötajate arv	1516	1526	1518	1493	1519	1576	1549	1499	1595	-3,2
Näituste arv	1250	1316	1291	1417	1392	1378	1411	1518	1503	7,6

* sh eraldiasuvad filiaalid; v.a koolimuuseumid

Allikas: Statistikaamet

9.1.2. Töötajate arv

Muuseumides oli 2007. aastal hõivatud Statistikaameti andmeil põhitöökohaga 1499 inimest, 2008. aastal 1595 inimest. Arvestades muuseumi, kes aruandeid ei esitanud, on hõivatute arv tõenäoliselt veidi suurem, kuid kõik muuseumidega seotud inimesed ei tegele muuseumitööga kindlasti täistööpäeva ulatuses. Eeltoodule tuginedes on käesolevas töös 2007. aastal muuseumides hõivatud töötajate arvuks arvestatud 1550, aastal 2008 oli tõenäoliselt muuseumides hõivatud kokku veidi üle 1600 töötaja.

Eksperthinnanguil on üle poolte töötajaist muuseumispetsialistid. Muuseumid vajavad ka teistel loominguilistel aladel töötajaid (kunstnikke, disainereid jt), kes enamasti töötavad töövõtulepingu alusel.

9.1.3. Tulud-kulud

Muuseumide kui oma olemuselt mittetulunduslike institutsioonide tegevus tugineb suures osas finantseerimisele muuseumi omaniku poolt (näiteks riigimuuseumidel riigieelarvest, munitsipaalmuuseumidel kohalike omavalitsuste eelarvest, ettevõtete muuseumidel ettevõtte eelarvest jne), kuid muuseumid teenivad ka ise piletitulu, samuti tulu tasuliste teenuste osutamisest ja ürituste korraldamisest. Omatulu hulka kuuluvad ka renditulud, müügitulud, tulud kõrvaltegevusest (näit toitlustusest). Muuseumide omatulu katab siiski kuludest suhteliselt väikese osa. Omatuluvahendite kasv võimaldab suurendada sõltumatust põhifinantseerijast, kuid omatulu suurendavad ettevõtmised toovad kaasa ka lisakulutusi. Majanduslikult isetasuvad ei ole muuseumid ka mujal maailmas.

Tasuliste muuseumiteenuste hulka kuuluvad piletite, muuseumitrukiste, muuseumitoodete ja suveniiride müük, ekskursioonide mitmekeelne teenindamine, ekspositsioone tutvustavad ja laiendavad programmid erinevatele sihtgruppidele, õpitoad, seminarid, loengud, kontserdid, teatrietendused; samuti kogude deponeerimine, kirjastusõiguse andmine partneritele, foto- ja paljundustööd, digiteerimistööd, fondide külastustasud, filmimine, lindistused.

Muuseumide kogutulu ulatus Statistikaameti andmeil 2007. aastal 457 mln kroonini, kasvades 2006. aastaga võrreldes 19% (tabel 9.2). 2008. aastal kujunes muuseumide tuluks 575 mln kr. Tasulistest teenustest laekus 2007. aastal 55,5 mln krooni, s.o ligi kaheksandik kõigist muuseumide tuludest, sh laekus piletimüügist 26,8 mln kr. Ka 2008. aastal moodustas muuseumide omatulu ligikaudu kaheksandiku tuludest, seejuures kasvas piletitulu 38 mln kroonini. Eelmise, 2005. aasta loomemajandusliku vaatlusega võrreldes olid muuseumide kogutulud 2008. aastaks kahekordistunud (2008/2004), seejuures oli muuseumide tasuliste teenuste maht kasvanud 2,3-kordseks ja piletitulu 2,4-kordseks. Seega on muuseumide omatulud kasvanud kogutuludest kiiremini.

Muuseumide tuluallikad on erineva omandivormiga muuseumide lõikes erinevad, kuid tervikuna on olulisimaks finantseerijaks riik, kellelt pärineb kokku ligikaudu 60% tuludest. Omavalitsuste osa muuseumide finantseerimises on jäänud 12% piiresse.

9. KULTUURIPÄRAND - MUUSEUMID

Tabel 9.2. Muuseumide tulud ja kulud 2006-2008, mln kr

	2006	%	2007	%	2008	%	2007/06 +/- %	2008/07 +/- %
<i>Tulud kokku</i>	384,3	100,0	457,1	100,0	575,0	100,0	18,9	25,7
Riigilt	236,1	61,4	280,0	61,3	339,2	59,0	18,6	21,1
Omavalitsustelt	44,5	11,6	47,7	10,4	70,1	12,2	7,2	47,0
Annetustest ja fondidest	12,6	3,3	17,2	3,8	20,0	3,5	36,5	16,3
Tasulistest teenustest	54,8	14,3	55,5	12,1	74,0	12,9	1,3	33,3
sh piletimüügist	28,4	7,4	26,8	5,9	38,0	6,6	-5,6	41,8
Muud tulud	36,3	9,4	56,7	12,4	71,7	12,5	56,2	26,5
<i>Kulud kokku</i>	374,8		450,0		...		20,1	-
Jooksvad kulud kokku	325,2	100,0	389,3	100,0	488,3	100,0	19,7	25,4
komplekteerimiskulud	7,4	2,3	8,8	2,3	8,3	1,7	18,9	-5,7
tööjõukulud	169,9	52,3	198,5	51,0	240,2	49,2	16,8	21,0
muud kulud	147,9	45,4	167,8	46,7	23,1	-
Investeeringud	49,6		60,7		...		22,4	-

Allikas: Statistikaamet

Muuseumipoolsetes kulutustes on kõige olulisemateks kuludeks *tööjõukulud*, mille osakaal jooksvates kuludes oli 2007. aastal 51%. Kogude täiendamist võimaldavad *komplekteerimiskulud* kasvasid 2007. aastal 8,8 mln kroonini, kuid nende osakaal jooksvate kulude struktuuris ei suurenenud (2,3% aastail 2006-2007). 2008. aasta riigieelarve nägi ette museaalide soetamiseks ja hoolduskuludeks maakonnamuuseumidele keskmiselt 40 tuh krooni ja riigimuuseumidele enamasti 75-85 tuh kr (kokku eelarves 2 mln kr ulatuses, mis moodustas ca 1,5% riigimuuseumide eelarvest). Väikesed eelarveeraldised museaalide soetamiseks on muuseumidele jätkuvalt probleemiks.

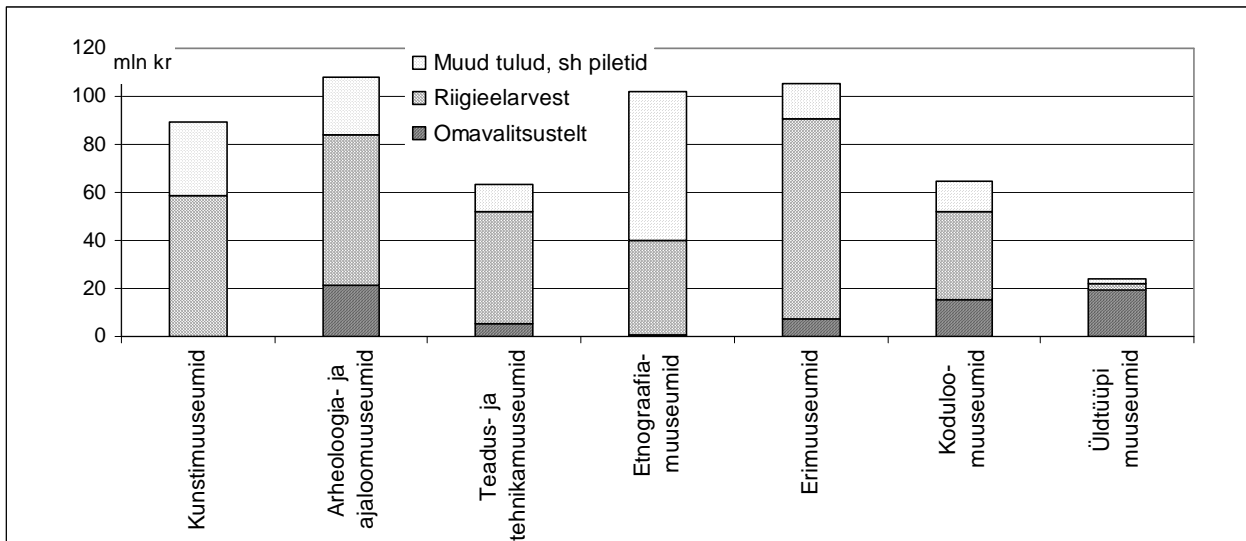
Riigieelarvest muuseumidele eraldatud summad on Statistikaameti andmeil aasta-aastalt kasvanud, kuid eraldiste reaalkväärtus aastail 2000-2003 ei tõusnud, vaatamata summade teatavale kasvule. Alates 2004. aastast suurenesid riigieelarvelised eraldised ka reaalkväärtuselt (tabel 9.3). Muuseumide finantseerimine erinevate muuseumiliikide lõikes on näidatud joonisel 9.3.

Tabel 9.3. Muuseumide tulud riigieelarvest 1999-2008

	1999	2000	2001	2002	2003	2004	2005	2006	2007	2008
Tulud riigieelarvest, mln kr	125,7	126,2	134,2	143,8	134,2	164,2	203,3	236,1	280,0	339,2
Riigieelarveliste tulude muutus reaalkväärtuses, võrreldes eelmise aastaga (indeks)	1,12	0,95	0,99	1,03	0,89	1,18	1,19	1,10	1,08	1,08
Teenuste hinnatõus, % (tarbijahinnaindeks)	9,7	5,4	7,6	6,8	4,3	3,3	4,2	5,7	10,0	12,3

Allikas: Statistikaamet, EKI arvutused

Joonis 9.3. Muuseumide tuluallikad erinevat tüüpi muuseumides 2008. aastal



Allikas: Statistikaamet

9.1.4. Regionaalne paiknemine

Kuigi olulisemad keskmuuseumid asuvad suurlinnades, paiknevad muuseumid Eestimaal suhteliselt ühtlaselt ja eraalgatuse tulemusel on neid küllaltki arvukalt lisandunud kõigis maakondades (tabel 9.4). Regionaalselt on muuseumide (sh filiaale) kõige enam Harjumaal (koos Tallinnaga 70), Tartumaal (41), Lääne-Virumaal (23), Jõgeva- ja Läänemaal (mõlemas 19). Seega asus muuseumidest 38% Lõuna-Eestis, 23% Põhja-Eestis, 19% Lääne-Eestis, 15% Kesk-Eestis ja 5% Kirde-Eestis⁷.

Tabel 9.4. Muuseumide arv maakonniti 2009

	Arv	Osakaal, %		Arv	Osakaal, %
Harjumaa	70	23,7	Põlvamaa	10	3,4
Tallinn	46	15,5	Pärnumaa	14	4,7
muu Harjumaa	24	8,2	Raplamaa	6	2,0
Hiiumaa	8	2,7	Saaremaa	16	5,4
Ida-Virumaa	15	5,1	Tartumaa	41	13,9
Jõgevamaa	19	6,4	Valgamaa	9	3,0
Järvamaa	13	4,4	Viljandimaa	17	5,7
Läänemaa	19	6,4	Võrumaa	16	5,4
Lääne-Virumaa	23	7,8	Kogu Eesti	296	100

Allikas: Kultuuriministeerium

⁷ Vabariigi Valitsuse 3. aprilli 2001. aasta määrusega nr 126 kinnitatud Eesti piirkondlike üksuste statistilise klassifikaatori 3. tasemel esitatud maakondade grupid: Põhja-Eesti: Harju maakond (sh Tallinn); Kesk-Eesti: Järva, Lääne-Viru ja Rapla maakond; Kirde-Eesti: Ida-Viru maakond; Lääne-Eesti: Hiiu, Lääne, Pärnu ja Saare maakond Lõuna-Eesti: Jõgeva, Põlva, Tartu, Valga, Viljandi ja Võru maakond.

Vähemalt üks muuseum on olemas 25-s Eesti linnas, lisaks ka 10 vallasiseses linnas (seega kokku 35 linnas) ja 106 vallas. Seega on muuseum olemas 76%-s Eesti omavalitsuslikes linnades ja enam kui pooltes (55%-s) valdades (2009. aasta seisuga).

Muuseumid annavad erinevatele paikkondadele lisaväärtust ning on kultuuri ja kultuuripärandi väärtustamise märgiks. Ka eraalgatuslikult loodud muuseumide olemasolu Eestimaa erinevates piirkondades on kultuuriliselt igati tervitatav.

9.1.5. Suuremad muuseumid

Muuseumide kui tervikute külastatavuse alusel (koos filiaalidega) kujunev muuseumide TOP on esitatud tabelis 9.5. Võrreldes 2004. aastaga, kasvas 10 suurema külastatavusega muuseumi külastajate arv 20% ja nende osakaal muuseumikülastajate koguarvus tõusis 47%-lt 50%-le.

Tabel 9.5. Suurema külastatavusega muuseumid 2007

	Muuseum	Külastajate arv, tuh
1.	Eesti Kunstimuuseum	246,6
2.	Eesti Vabaõhumuuseum	124,6
3.	SA Virumaa Muuseumid	124,6
4.	Saaremaa Muuseum	96,7
5.	Eesti Põllumajandusmuuseum	94,7
6.	Tallinna Linnamuuseum	95,3
7.	Eesti Meremuuseum	60,1
8.	Eesti Ajaloomuuseum	42,7
9.	Eesti Rahva Muuseum	38,4
10.	Viimsi Muuseumid	38,3
	TOP 10 kokku	962,0
	Muuseumid kokku	1907,0
	TOP 10 osakaal, %	50,4

Allikas: Statistikaamet

Kõige suurema külastajate arvuga muuseumide ja filiaalide külastatavus kujuneb suures osas turistide eelistuste alusel.

Tabelis 9.6 on esitatud külastatavamad muuseumid objektide (filiaalide) lõikes. 10 populaarsema muuseumiobjekti (TOP 10) külastatavus kasvas 2007. aastaks (võrreldes 2004. aastaga) enam kui viiendiku võrra (22%) ja nende osakaal suurenes kõigis muuseumikülastustes 35%-lt 38%-le.

Tabel 9.6. Külastatavamad muuseumid 2007. aastal asukohtade (filiaalide) lõikes

	Muuseum või filiaal	Külastajate arv, tuh
1.	Eesti Vabaõhumuuseum	124,6
2.	Kumu (Eesti Kunstimuuseum)	111,6
3.	Eesti Põllumajandusmuuseum	94,7
4.	Kuressaare loss (Saaremaa Muuseum)	83,4
5.	Kadrioru Kunstimuuseum (Eesti Kunstimuuseum)	66,3
6.	Palmse mõis (SA Virumaa Muuseumid)	52,2
7.	Niguliste muuseum (Eesti Kunstimuuseum)	51,6
8.	Kiek in de Kök (Tallinna Linnamuuseum)	51,4
9.	Rakvere linnus (SA Virumaa Muuseumid)	46,9
10.	Maarjamäe loss (Eesti Ajaloomuuseum)	42,7
	TOP 10 kokku	725,4
	Muuseumid kokku	1 907,0
	TOP 10 osakaal, %	38%

Allikas: Statistikaamet

9.1.6. Muuseumid ja välisnäitused

Seos välisriikidega avaldub muuseumide puhul

- välituristide muuseumikülastustes,
- muuseumide poolt välisriikides korraldatavates näitustes,
- Eestis korraldatavates välisnäitustes,
- muuseumidevahelises spetsialistide vahetuses.

Arvestades Statistikaametile muuseumide poolt esitatud hinnangulist keskmist välituristide osakaalu küllastajatest (29-30%), võis 2007. aastal muuseumi küllastada üle 550 tuhande, 2008. aastal üle 620 tuhande välituristi. Suurem osa turiste tuli lähiriikidest – Skandinaaviast, Venemaalt, Lätist ja Leedust. Väliskülalisi oleks mõnedes muuseumides rohkemgi, kui turistide vastuvõtuvõimet ei piiraks muuseumide tehnilised võimalused (parkla, abiruumid, toitlustusvõimalused, personali suurus).

Näituste vahetus – välisnäituste sissetoomine ja Eesti väljapanekute eksponeerimine välismaal – toimub nii muuseumidevaheliste otsesidemete kui ka ministriumide tasemel kultuurivahetuse raames. Kultuurivahetuses välismuuseumidega osalevad Eesti Kunstimuuseum, Arhitektuurimuuseum, Eesti Spordimuuseum, Tarbekunstimuuseum, Tallinna Kunstihoone jt. Näitusi korraldatakse sageli ka välissaatkondade ja kultuuriesinduste initsiatiivil.

Näiteks eksponeeriti 2008. aastal Soomes Turu Kunstimuuseumis Eesti sotsrealistliku kunsti näitust (korraldajaks Kumu). Eesti näitusepublikul avanes omakorda võimalus tutvuda Soome

kunsti kuldaja väljapanekuga Kumus. 2009. aastal korraldati Eesti ja Soome koostöönäitusena Madalmaade kuldajastu maalikunsti näitus Kadrioru kunstimuuseumis.

Välisnäituste ettevalmistamine on pikaajaline, mitmeaastane protsess. Välisnäituste korraldamisega kaasnevad märkimisväärsed kulutused (transport, kindlustus, hotellikulud jne). Kulukas on eksponaatide kindlustamine. Välissidemete paremaks toimimiseks vajaksid muuseumid eksponaatide kindlustamisel riiklikku garantiid. Ekspositsiooni tehniline ettevalmistamine on ajamahukas ja kulukas. Näituste ettevalmistamine nõuab näiteks maalide puhul stabiliseerumisaega. Maailmakuulsa hispaania sürrealisti Joan Miro näituse "Maastikud" laenamine Miro Mallorca fondist sai võimalikuks tänu Hispaania Suursaatkonnale Eestis, Eesti riigi, Eesti Kultuurkapitali ja Hansapanga toetusele. Samas on selliste näituste toimumine erakordselt oluliseks kultuurisündmuseks.

Eestist välja liikunud näitustest võiks nimetada veel näiteks etnograafiaainelisi Eesti Rahva Muuseumi näitusi Eesti kinnastest Budapestis, Lissabonis jm, Eesti rahvarõivastest Jyväskylä ja Turus, samuti näitust Johannes Pääsukese tegevusest (Ungaris, Prantsusmaal, Soomes).

Välissidemete arendamisel on olnud üheks aktiivsemaks Eesti Arhitektuurimuuseum, näitena näitused Korea kaasaegsest arhitektuurist, Austraalia arhitektuurist jt; omalt poolt on viidud näitusi Ungarisse, Slovakkiasse, Skandinaaviamaadesse, Venemaale, Lätti.

Rahvusvaheline näitustevahetus on laienemas üle Eesti (näiteks Tartusse, Haapsallu Ilon Wiklandi kunstikeskuse baasil jm).

9.2. NÕUDLUS

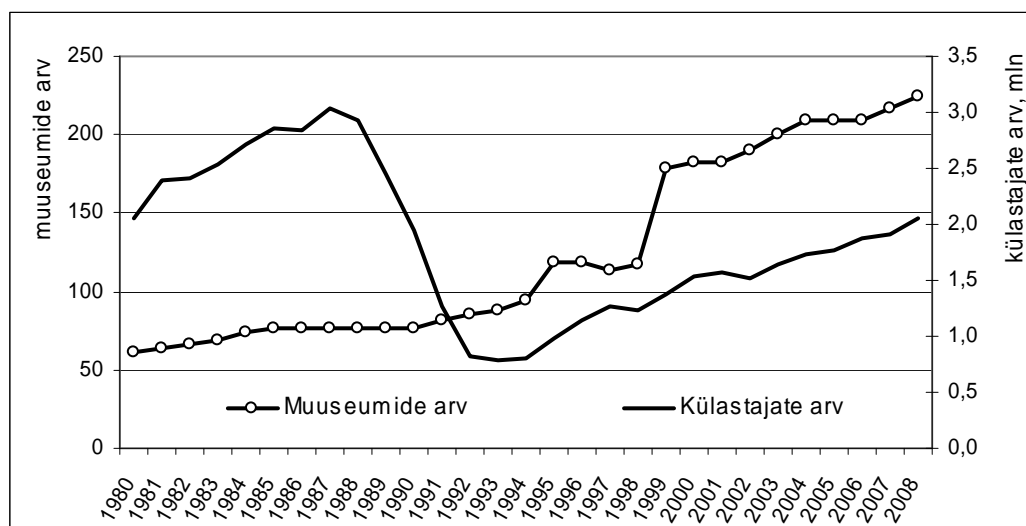
Elanike kultuurihuvi muuseumide poolt pakutava suhtes väljendub peamiselt muuseumide püsiekspositsiooni, näituste ja ürituste külastamises.

Muuseumikülastajate arv jõudis 2007. aastal 1,9 mln inimeseni (1,42 külastust elaniku kohta aastas), 2008. aastal ületas 2 miljoni piiri (2,06 mln inimest aastas ehk üle 1,5 külastuse elaniku kohta; joonis 9.4). Seejuures käis 45% külastajaist muuseumis ekskursiooniga. Üle 230 tuhande inimese käis muuseumides piletivabadel päevadel (2007. aastal).

Välituristide osakaal püsis muuseumidepoolse hinnangulise näitajana aastail 2005-2008 30% lähedal (2007. aastal 29%, 2008. a 30%)⁸, kuid muuseumide hinnangud ei tarvitse olla ka väga täpsed.

Kui välituristide külastused maha arvestada, külastas Eesti elanik muuseumi 2007.-2008. aastal keskmiselt korra aastas.

Joonis 9.4. Muuseumide arv ja külastatavus 1980-2008



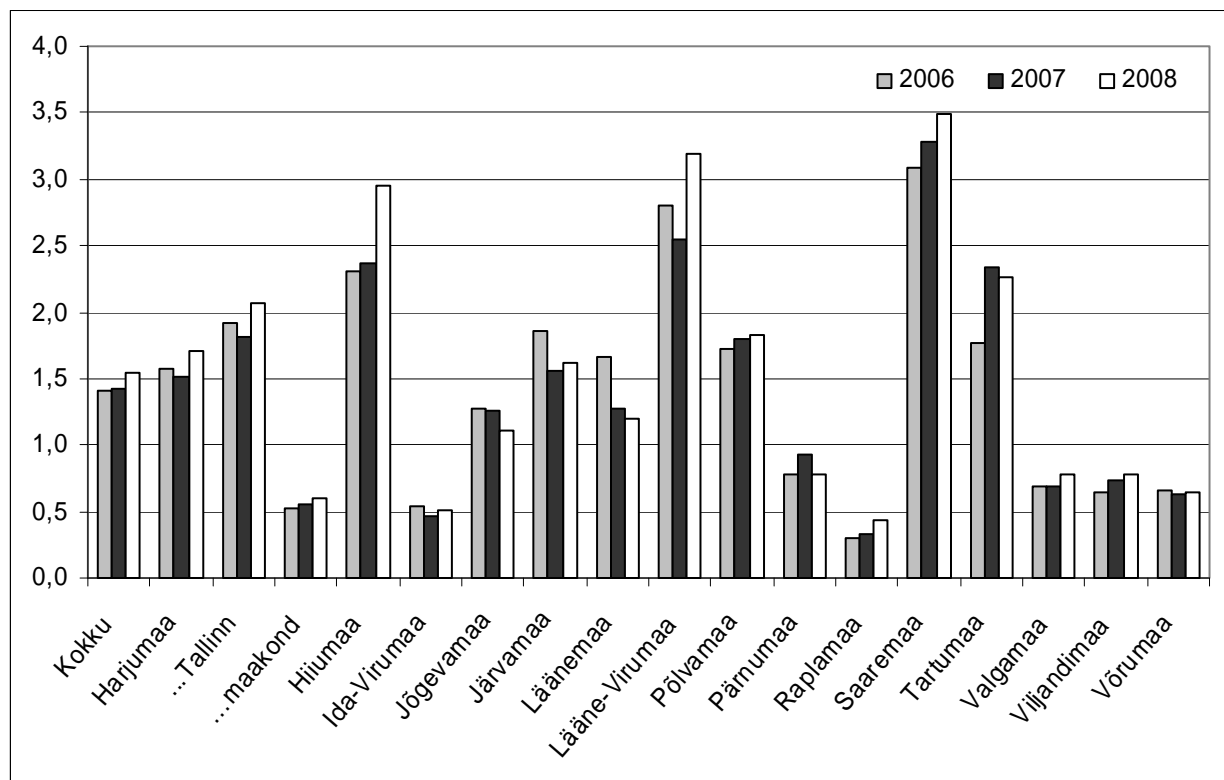
Allikas: Statistikaamet

Regiooniti külastatakse kõige enam turismi- ja puhkepiirkondade, eelkõige Saare- ja Hiiumaa ning Lääne-Virumaa muuseumi, samuti Tallinna ja Tartu muuseumi (vt joonis 9.5). Järjekindlamalt on muuseumikülastajate arv viimastel aastatel kasvanud Saaremaal ja Hiiumaal. Statistikaameti andmeil oli 2007. aastal üle 10 tuhande külastuse 39 muuseumil.

Kui statistilistel andmetel külastasid Eesti elanikud muuseumi keskmiselt kord aastas, siis kultuuritarbimise uuringud on püüdnud välja selgitada, kui paljud inimesed tegelikult muuseumi külastavad ja millised on mittekülastamise põhjused.

⁸ Allikas: Statistikaamet

Joonis 9.5. Muuseumikülastuste arv maakonniti ühe elaniku kohta 2006-2008



Allikas: Statistikaamet

Turu-uuringufirma Saar Poll Eesti elanike kultuuritarbimise uuringuist (2003 ja 2006) ilmneb, et muuseumi külastas 43% 15-74-aastasest elanikkonnast (nii näitasid mõlemad uuringud)⁹. Seejuures oli ligi neljandik muuseumikülastajaist (23%) käinud seal 3 korda aastas või sagedamini, ülejäänud 77% 1-2 korda aastas (2006. a andmeil). Ka muuseumide puhul avaldus kultuuritarbimise üldine tendents – suurema sissetuleku ja kõrgema haridustasemega inimesed külastavad kultuuriasutusi sagedamini. Seejuures olid eestlased mitte-eestlastest, naised meestest ja linnaelanikud maaelanikest mõnevõrra aktiivsemad muuseumikülastajad. Kõige sagedamini käisid muuseumides noored (15-19-aastased).

Muuseumi külastati peamiselt meelelahutuse ja vaba aja veetmise eesmärgil (84% külastajaist) ning enesetäiendamiseks (67%), aga ka õppe- (30%) ja töötstarbel (16%).

Sarnaselt teistele kultuurivaldkondadele suurenes viimastel aastatel ka muuseumikülastajate seas ajapuuduse takistav mõju, mida märkis takistusena 53% vastajaist. Mõnevõrra kasvas muuseumidest mittehuvitatud inimeste osakaal (25%-le). Pileti kõrget hinda pidas takistuseks viiendik elanikest (20%), transpordivõimaluste puudumist 22%, kuid infopuudust mainiti piirava tegurina senisest vähem, 24% küsitletute poolt.

Uuringu tulemuste võrdlemine konkreetsete muuseumide tegeliku külastatavusega näitab, et vastajad hindavad enda kultuurihuvi üle – vastuste järgi arvestatuna peaks käsitletud muuseumide külastajate arv olema tegelikust 2-3 korda suurem.

⁹ Kultuuritarbimise uuring 2006. Saar-Poll. lk 51-57

Seega võiks üheks muuseumide külastatavuse suurendamise reserviks olla see kolmandik Eesti elanikest, kes käivad muuseumides harvemini kui kord aastas.

Muuseumide külastatavust käsitles ka Statistikaameti kultuurielus osalemise uuring (2007), mille andmeil külastasid pooled (50%) 20-64-aastastest Eesti elanikest eelnenud 12 kuu jooksul muuseumi, kunstinäituse või kultuurimälestise, seejuures 60% naistest, 40% meestest; 53% kuni 50-aastastest, vanematest vaid 44%. Erinevused muuseumihuvist tulenesid ka haridustasemest – kõrgharidusega inimestest käis muuseumides jt sarnastes asutustes 72%, keskharidusega inimestest 44% ja põhiharidusega inimestest 28%.

Kui Saar Polli uuringu järgi muuseumide külastamises muutusi ei olnud, siis Statistikaameti 2004. aasta kultuurielus osalemise uuring näitas muuseumikülastatavust madalamana. Selle järgi oli eelnenud 12 kuul muuseumi külastanud 25% 15-74-aastastest elanikest. Uuring osutas ka lahknevustele erineva sissetulekuga elanike muuseumide külastamises: väikesepalgalistest töötajatest oli aasta jooksul muuseumis käinud 17%, keskmisepalgalistest 21% ja kõrgemepalgalistest 43%.

Kulutusi kultuuriasutuste külastamisele, sealhulgas muuseumi külastamisele on mõõdetud Statistikaameti igakuulises leibkonnaliikme kulutuste uuringus (seda koos loomaaia ja rahvusparki külastamisega; tabel 9.7). Aegrida näitab, et aastail 2002-2006 püsisid kulutused suhteliselt ühtlasena, sellest alates hakkasid kasvama, osalt tõenäoliselt pileтите hinnatõusu mõjul.

Tabel 9.7. Leibkonnaliikme kulutused muuseumide, loomaaia ja rahvusparkide külastustele 2002-2007, krooni

	2002	2003	2004	2005	2006	2007
I kulukvintil ¹⁰	0	1,2	1,2	0	0	1,2
II kulukvintil	2,4	2,4	3,6	2,4	4,8	2,4
III kulukvintil	2,4	6,0	6,0	4,8	6,0	12,0
IV kulukvintil	8,4	18,0	8,4	14,4	9,6	24,0
V kulukvintil	34,8	14,4	10,8	19,2	36	66,0
Keskmiselt	8,4	7,2	6,0	7,2	10,8	20,4

Allikas: Statistikaamet

Sissetulek mõjutab oluliselt kultuurist osasaamise võimalusi. Kui viienda kulukvintili leibkonnaliikme kogukulutused ületasid esimest kvintiili kuuekordselt (vastavalt 9582 ja 1482 kr kuus 2007. a), siis kultuuritarbimise osas olid erinevused veelgi suuremad. Isegi elanike jõukama ja keskmise viiendiku kulutused muuseumide jt sarnaste asutuste külastamisele erinesid kuuekordselt.

¹⁰ kvintiilid on 5-ks arviliselt võrdseks osaks jaotatud uuritavad, näiteks I kulukvintili kuulub viiendik kõige väiksemate kulutustega (leibkonnaliikme kohta) elanikest, V kulukvintili kuulub kõige suuremate kulutustega viiendik elanikest

Kultuuritarbimise erinevused kõrgema ja madalama sissetulekuga inimeste vahel on kasvanud. Tarbimiskulutuste andmed võimaldavad järeldada, et 2007. aastal laekus keskmisest enam kulutatavalt elanikelt 90%, ülejäänutelt aga 10% muuseumide piletitulust (2005. aastal oli vastav suhe 75% / 25%).

Muuseumikülastamise võimalusi avardavad tasuta külastuspäevad. Tasuta muuseumikülastusi oli 2007. aasta statistika kohaselt üle 400 tuhande, seejuures üle 230 tuh külastaja piletivabadel päevadel. Arvestamata tasuta külastajaid, oli keskmiseks muuseumipileti hinnaks 2007. aastal 17,8 krooni (2004. a 12,3 kr).

9.3. ORGANISATSIOON JA POLIITIKA

9.3.1. Riiklikud toetusmeetmed

Riik tagab kultuuripärandi säilimise riiklikult kõige olulisemate muuseumide ehk riigimuuseumide rahastamisega riigieelarvest. Riigimuuseumid kuuluvad suuremas osas Kultuuriministeeriumi haldusalasse (vt lisa 9.1) ja ministeeriumi eelarvest kaetakse nende tegevuskulud (tabel 9.8). Muuseumide oma majandustegevusest laekuv summa on eelarvesse sisse planeeritud. Kultuuriministeeriumi haldusalas laekus muuseumide endi majandustegevusest 2007. aastal 38 mln kr, 2008. aastal 41 mln kr.

Tabel 9.8. Eraldised muuseumidele riigieelarvest 2007-2008, mln kr

	2007	2008
<i>Kultuuriministeerium</i>	322,5	297,8
Ehitiste renoveerimine, soetamine, investeeringud	118,0	68,4
Riigi- ja maakonnamuuseumide tegevuskulud	178,1	194,7
sh museaalide soetamine	1,9	1,9
Omavalitsuste muuseumid	1,4	1,6
Valitsussektori sihtasutused	10,6	10,8
Muuseumialased arenduskulud	1,0	1,0
Tartu Ülikooli muuseumid	-	0,5
Kunstimuuseumi Ehituse Sihtasutus	13,4	1,5
Muuseumiehituse Sihtasutus	-	19,3
<i>Teised ministeeriumid</i>	23,7	30,7
<i>Kokku</i>	346,2	328,5

Allikad: Kultuuriministeerium, Rahandusministeerium

Lisaks riigimuuseumidele rahastati Kultuuriministeeriumi eelarve kaudu tegevuskulusid osal muuseumidel-sihtasutustel (Virumaa Muuseum, A. H. Tammsaare Muuseum, Lähiajaloo Okupatsioonide Muuseum, Vanatehnika Muuseum) – 2008. aastal kokku 10,8 mln kr ulatuses. Kultuuriministeeriumi eelarvest toetatakse tegevuskulusid ka mõnedel Eesti kultuuripildis olulistel kohalikel munitsipaalmuuseumidel, nagu Liivi Muuseum, Muhu Muuseum ja Kihnu Muuseum (2008. aastal kokku 1,6 mln kr ulatuses).

Osa riigimuuseumide kuulub teiste ministeeriumide haldusalasse (vt lisa 9.1).

Viimastel aastatel on muuseumidel tekkinud võimalusi renoveerida olemasolevaid hooneid ja ehitada välja uusi objekte Euroopa Liidu tõukefondide kaasrahastamisel. 2006. aastal avatud Kumu järel on olulisimaks objektiks Eesti Rahva Muuseumi (ERM) uus hoone. Loodud on Eesti Rahva Muuseumi Ehituse Sihtasutus (ERMES). Alustatud on Eesti Meremuuseumi sadamakompleksi väljaarendamist (sh vesilennukite angaarid). Suuremateks teostatud

projektideks on olnud veel Mahtra Talurahvamuuseumi rekonstrueerimine ja juurdeehitus, renoveerimistööd Kuressaare linnuses, Eesti Ajaloomuuseumi Suurgildi hoones, Pärnu Muuseumis, Tartumaa Muuseumis jm. Väiksemate objektide näiteks võib tuua Amandus Adamsoni muuseumi Paldiskis (Harjumaa Muuseum), Ilon Wiklandi Imedemaa Haapsalus (Läänemaa muuseum) ja Korsi talu renoveerimise Ruhnus.

2008. aastal eraldati Kultuuriministeriumi eelarvest sihtotstarbelist toetust investeeringuteks (põhivara soetamiseks ja renoveerimiseks) Kihnu, Narva ja Muhu muuseumile, Pärnu Uue Kunsti Muuseumile, Vene muuseumile, A. H. Tammsaare Muuseumile ning Soera Talumuuseumile. Tallinna muuseumide hoiutingimuste parandamiseks vajaliku ühisfondihoidlaks kavandatud Konserveerimiskeskuse Kanut hoone projekteerimine on rahastamisprobleemide tõttu hetkel peatatud.

Muuseumiprojekte on toetatud ka piirkondade konkurentsivõime tugevdamise toetusprogrammide raames. Kultuuriministeriumi algatatud programmideks on viimastel aastatel olnud “Lõuna-Eesti keel ja kultuur 2005-2009”, “Setumaa riiklik kultuuriprogramm 2005-2009”, “Kihnu kultuuriruum 2008-2010”, “Saarte pärimuslik kultuurikeskkond 2008-2010”. Muuseumidega seonduvaks projektiks on olnud ka “Maa-arhitektuuri ja maastike uurimine ja hoidmine”.

Väikemuuseumid saavad taotleada tegevustoetusi muuseumialasteks arenduskuludeks maakonnamuuseumide kaudu. 2008. aastal toetati esitletud taotlusi kokku 197 tuhat kr ulatuses. Kultuuriministerium toetab ka muuseumitöötajate koolitusüritusi: Balti Museoloogiakooli suvekursusi, Eesti Muuseumiühingu poolt korraldatud täiendkoolitusüritusi.

Kohalikud omavalitsused (KOV-d) kulutasid muuseumidele 2007. aastal Rahandusministeriumi andmeil 116,6 mln kr (ligi 2,4 korda rohkem kui eest 2004. aastal) ja 2008. aastal 102,1 mln krooni (tabel 9.9). Muuseumidele kulutasid eelnevast rohkem eelkõige Tartu, Narva ja Haapsalu linn. Valdade osas oli kulutuste kasv tagasihoidlikum. Kokku toetas muuseumidele 2007. aastal 75 omavalitsust. Valdadest toetasid muuseumidele kõige enam Värska, Helme, Viimsi, Kohtla-Nõmme, Muhu, Röpina, Kihnu, Taebala, Lihula, Saarde, Järvakandi, Vaivara, Märjamaa, Paikuse, Kuusalu, Kohila, Tapa, Peipsiveere ja Tamsalu vald.

2008. aasta eelarvete täitmise andmed näitavad, et omavalitsustelt muuseumidele eraldatud summad suurenesid 2007. aastaga võrreldes 10-s ja vähenesid 4 maakonnas.

Rahandusministeriumi ja Statistikaameti andmed omavalitsustelt muuseumide toetamise kohta erinevad: kui omavalitsustelt toetati muuseumidele 2007. aastal 116 mln krooniga ja 2008. aastal 102 mln krooniga, siis Statistikaametile esitatud muuseumide aruanded näitavad, et omavalitsustelt saadi 2007. aastal 48 mln kr, 2008. aastal 70 mln kr. Vahe võib osalt tuleneda investeeringute erinevast arvestusest.

Tabel 9.9. Kohalike omavalitsuste kulutused muuseumidele 2004 ja 2006-2008, tuh kr

	2004	2006	2007	2008	Kulutusi teinud omavalitsuste arv 2007
Harjumaa	16 719	21 163	19 223	36 786	6
.. Tallinn	14 493	18 738	16 416	33 286	1
.. maakond	2 226	2 425	2 807	3 500	5
Hiiumaa	2	19	0	0	0
Ida-Virumaa	10 220	22 581	20 929	21 311	10
Jõgevamaa	1 189	3 380	1 277	1 879	6
Järvamaa	653	863	1 063	1 271	3
Läänemaa	2 692	8 451	15 701	5 514	4
Lääne-Virumaa	1 165	1 207	1 256	1 710	7
Põlvamaa	4 530	5 667	4 191	4 588	3
Pärnumaa	871	3 172	4 130	9 473	10
Raplamaa	564	1 346	1 351	1 665	4
Saaremaa	1 122	1 339	1 301	1 478	1
Tartumaa	7 965	12 173	41 851	13 660	5
Valgamaa	367	361	2 275	654	5
Viljandimaa	863	954	1 821	1 431	7
Võrumaa	320	167	240	647	4
Kokku	49 242	82 843	116 607	102 067	75

Allikas: Rahandusministeerium

Eesti Kultuurkapitalis puudub spetsiaalne muuseumide toetav sihtkapital. Muuseumid on saanud toetust erinevate sihtkapitalide¹¹, peamiselt rahvakultuuri sihtkapitali kaudu, samuti maakondlike ekspertgruppide kaudu¹². M. Reismaa andmeil eraldati Eesti Kultuurkapitali vahendeist 2007. aastal kokku 214 sihtstipendiumi kogusummas 4 mln krooni asutusele või organisatsioonile, mille nimes esines sõna “muuseum”. Kokku sai aastail 2006-2007 Kultuurkapitalilt toetusi 61 muuseumi.

Toetusi on võimalik taotleda ka *Hasartmängumaksu Nõukogu* kaudu. 2007. aastal eraldati toetusi 32 muuseumiprojektile, 2006. aastal 47 projektile. Väiksemaid toetusi on mõned muuseumid saanud ka *SA Eesti Rahvakultuuri Fondist*.

¹¹ Näiteks Eesti Arhitektuurimuseum arhitektuuri sihtkapitali kaudu, Eesti Spordimuseum kehakultuuri ja spordi sihtkapitali kaudu

¹² Reismaa, M. Eesti Kultuurkapital ja muuseumid. Ajakiri Muuseum, 2/2008, lk 24

9.3.2. Organiseeritus

Eesti Muuseumiühing, mis ühendab muuseumitöötajaid, asutati 1988. aastal, väärtustamaks kultuuripärandi säilitamise ja kaitsmisega tegelevate spetsialistide tööd muuseumides. Ühingus on üle 300 liikme. Muuseumiühing korraldab museoloogiaalaseid seminare ja ekskursioone, antakse välja õppekirjanduse sarja "Varahoidja meelepea" ja erialast ajakirja "Muuseum". Alates 1998. aastast korraldatakse Narvas iga-aastast näituste festivali. Muuseumiühing tegeleb ka muuseumitöötajate täienduskoolitusega.

Eesti muuseumid on esindatud Rahvusvahelises Muuseumide Nõukogus ICOM (International Council of Museums), mis on mainekaim ülemaailmne muuseumi ja muuseumiprofessionaale koondav organisatsioon ja ühendab ligi 21 000 liiget ja muuseumi umbes 140 riigist. ICOM tegeleb maailma loodus- ja kultuuripärandi säilitamise, jätkuvuse ja ühiskonnale vahendamisega. ICOM-i poolt on välja töötatud ka muuseumide eetikakoodeks. ICOM-l on 30 erinevate muuseumitüüpide ja valdkondadega tegelevat alamkomiteed ja arvukalt liitunud muuseumiorganisatsioone, mis esindavad eri valdkondade muuseumi. Eesti muuseumi tervikuna esindab ICOM-s Eesti rahvuskomitee ning Eesti ICOM-l on kokku 86 liiget.

Eesti Arhitektuurimuuseum kuulub Rahvusvahelisse Arhitektuurimuuseumide Konföderatsiooni ICAM (International Confederation of Architectural Museums).

Kultuuriministeeriumi juures tegutsevad nõuandva institutsioonina Muuseuminõukogu, samuti Kultuuriväärtuste säilitamise nõukogu (KSN). Viimase ülesandeks on kultuuriväärtuste säilitamise alaste probleemide koordineerimine sellega seotud valdkondades – raamatukogude, muuseumide, arhiivide ning muinsuskaitse osas.

Eraalgatuslike ühendustena tegutsevad paljude muuseumide juures muuseumisõprade ühendused, näiteks Eesti Rahva Muuseumi Sõprade Selts. Statistikaameti hinnangul oli 2008. aastal erinevate muuseumiühendustega seotud ligikaudu 400 vabatahtlikku muuseumihuvilist.

9.3.3. Seosed teiste tegevusvaldkondadega ja loomemajanduse sektoritega

Muudest tegevusvaldkondadest on muuseumid kõige tihedamalt seotud turismiga, kuna turistid moodustavad suure osa külastajaist. Olulisemate ja huvitavamate turismimarsruutidel paiknevate muuseumide külastamine on marsruutidesse sisse planeeritud. Sellest tulenevalt tekib kaudne majanduslik tulu ka majutus-, toitlustus- jt turismiga seonduvatele ettevõtetele.

Kogude digiteerimisel, virtuaalmuuseumi projektide arendamisel jne tekivad seosed infotehnoloogiavaldkonnaga. Projektide kirjutamisel vajatakse konsultatsioonifirmade abi. Haridus on üheks peamiseks muuseumide tegevust väärtustavaks valdkonnaks.

Muuseumide mitmekülgne tegevus seob neid enamiku teiste loomemajanduse aladega. Näituste korraldamisel vajatakse sisekujundajate, kunstnike, fotofirmade jt teenuseid. Ka kunstnikud ise

korraldavad meeleldi oma loomingu näitusi muuseumides. Muuseumides korraldatakse teatrietendusi ja kontserte, filmitootjad vajavad muuseumi võtpeaigana. Muuseumides toimub ka filmifestivale (Palamuse muuseum, Eesti Rahva Muuseum jt). Kirjastamist vajatakse publikatsioonide ja reklaamtrükiste väljaandmisel. Arhitektuuriga tekib seos uute muuseumihoonete kavandamisel. Raamatukogudest ja arhiividest hangitakse materjale näituste ettevalmistamisel. Reklaami avaldatakse eri meediakanalite kaudu.

Viimasel ajal on eriti tuntav kultuuriasutuste omavahelise koostöö areng ja tihenemine, koostöös osalevad muuseumid, raamatukogud, arhiivid ja muinsuskaitse.

Ka muuseumide endi vahel on sidemed tihenunud ja sageli eksponeeritakse koostatud näitusi mitmes muuseumis üle Eesti, toimib infovahetus, laenutatakse museaale jne.

9.4. HARIDUS

Muuseumides vajatakse erinevate valdkondade spetsialiste sõltuvalt muuseumide liigist. Enamik muuseumitöötajaid on kõrgharidusega, näiteks ajaloo, kunsti, arhitektuuri, loodusteaduste või muul alal. Muuseumides töötavad ka majandusspetsialistid, sh turundusalal, infotehnoloogia-spetsialistid, samuti restauraatorid, konservaatorid jt. Märkimisväärne osakaal on teadustööl.

Oluline roll on muuseumispetsialistidel (kuraatorid, varahoidjad, muuseumipedagoogid jne). Enamik muuseumispetsialistidest on kõrgharidusega.

Museoloogiaalane koolitus on õppeainena õppekavas Tartu Ülikooli ajaloo- ja arheoloogia instituudis, Tallinna Ülikooli ajaloo instituudis ning Eesti Kunstiakadeemias.

Tartu Ülikooli ajaloo osakonnas on võimalik spetsialiseeruda museoloogia ja muinsuskaitse erialale (bakalaureuseõpe), õppekavas on museoloogia ja museograafia ning muuseumipraktika. Üliõpilastel on võimalik muuseumipraktika läbimisel sõlmida huvi korral muuseumidega pikemaajalisi sidemeid. Muuseumitööle suundunud lõpetajate arvu kohta statistilised andmed puuduvad.

Tallinna Ülikooli õppekavas on muinsuskaitse ja museoloogia loengud.

Eesti Kunstiakadeemia Tallinna Restaureerimiskool, mis avati 2002. aastal, pakub restaureerimisalast kõrgharidust. Aastail 2005-2008 lõpetas kooli muinsuskaitse ja restaureerimise alal bakalaureusekraadiga kokku 51 spetsialisti, magistrikraadiga 3. Restaureerimise alal omistati aastail 2003-2008 14 magistrikraadi, ikoonimaali ja restaureerimise alal oli 15 diplomiga lõpetajat.

Muuseumitöötajate täiendkoolitusega on tegelenud *Eesti Muuseumiühing*.

Muuseumid ise tegelevad vabaharidusliku koolitustegevusega, mis on suunatud nii õpilastele kui täiskasvanuile.

9.5. TUGEVUSED, NÕRKUSED, ARENGUVÕIMALUSED JA TAKISTUSED

Tugevused

- Ajaloolise ja kultuuriväärtusega rikkalikud muuseumikogud
- Muuseumiseadusega reguleeritud küllaltki tihe muuseumide võrgustik
- Stabiilne riiklik rahastamine
- Muuseumitöötajate organisatsioonide olemasolu
- Muuseumide omavaheline koostöö
- Missioonitundelised töötajad
- Uuendusmeelsed töötajad
- Muuseumispetsialisti kutsestandardi olemasolu
- Pikaajalised teadustöö kogemused
- Muuseumide Infokeskuse kodulehekülg www.muuseum.ee koondab infot Eesti muuseumide kohta
- Muuseumide arengukava olemasolu
- Aktiivsed muuseumisõprade ühendused

Nõrkused

- Võrgustikusisene info (ja selle kasutamine) on ebapiisav
- Puudub ühine arengustrateegia
- Sisulist tegevust reguleerivate standardite puudumine (näit säilitustingimuste osas)
- Ebapiisav rahastamine ja suhteliselt madal palgatase, sellest tingitud vähene motiveeritus
- Töötajate koolitusvõimaluste piiratus
- Pikaajaliste ja ressurssidega tagatud investeerimiskavade puudumine
- Riskide maandamise poliitika puudumine
- Ruumipuudus, hoidlate ruuminappus, mittevastavus nõutavatele säilitus- ja eksponeerimistingimustele
- Amortiseerunud kommunikatsioonisüsteemid mõnedes muuseumides, tuleohutuse ja turvaprobleemid
- Osa muuseumide vähene omanäolisus ja uuenduslikkus
- Kodulehtedel avaldatud info mittepäevakajalisus
- Eramuuseumide jt väikemuuseumide raskused (nõustamisvajadused, vähene kompetents)

Arenguvõimalused

- Tihedam koostöö teiste valdkondadega (majandus, haridus, turism, keskkonnakaitse) ja teiste mäluasutustega (raamatukogud, arhiivid, muinsuskaitse)
- Tihedam suhestumine Eesti, Euroopa ja muu maailma kultuuriruumiga
- Eelarveväline toetamine, spetsiaalsed fondid, Euroopa Liidu rahastamise kaasamine
- Erineva omandivormiga muuseumide tegevuse soodustamine ja toetamine
- Avaliku huvi suurenemine muuseumide suhtes
- Kogude jätkuv digiteerimine
- Kolleksioonidele-kogudele ligipääsu avamine, infosüsteemi MuIS käivitamine
- Kogumise ja kolleksioneerimise teadvustamine ühiskonnas ühe tegevusena kultuuripärandi säilitamisel
- Kultuuripoliitika (sh Kultuuriministeeriumi) tegevuskava konkretiseerimine ning valdkondadevahelise sidususe saavutamine
- Lõimumine regionaalsete arengukavadega
- Muuseumide tegevuse strateegiline planeerimine (raamstrateegiate väljatöötamine, muuseumide arengukavade sidumine üldstrateegiatega)
- Omavahel seotud, sisemiselt terviklike muuseumivõrgustike arendamine
- Väikemuuseumide koostöövõrgustike osatähtsuse kasv
- Keskmuseumide toimimine kompetentsikeskustena väikemuuseumidele
- Erialase koolituse võimaluste laienemine
- Huvi kasv muuseumide vastu, uute sihtgruppide teke küllastajate seas
- Sise- ja väliturismi areng, muuseumide tihedam koostöö turismisektoriga

Takistused, ohud

- Riikliku rahastamise vähenemine ja palgataseme langus
- Rahastamise või sisulise töö sõltuvus poliitikast
- Alustatud investeringuprojektide arengutempo pidurdumise oht
- Riiklike investeringute vähenemine muuseumide tegevuskeskkonna parendamiseks
- Muuseumide põhitegevuse jätkusuutlikkuse ohtusattumine
- Nõrk side kohalike arengustrateegiatega, kohalike omavalitsuste vähene huvi
- Omanike vähene huvi muuseumide probleemistiku ja sisu vastu
- Muuseumide ebaprofessionaalne juhtimine või suunamine
- Eksitav arvamus, et rahvuslik kultuuripärand ei suuda Euroopa kultuuri rikastada
- Muuseumiõukogu vähene roll
- Elanikkonna sissetulekute ja kultuuritarbimise vähenemine
- Keskendumine üksnes turistidele või elitaarsele küllastajale
- Piirkondadevaheline ebavõrdsus
- Rõhuasetuse suundumine pigem klientidele ja teenustele
- Noorte professionaalsete muuseumitöötajate vähesus

9.6. ARENGUPROGNOOS 3-5 AASTAKS

Muuseumide areng on tuginenud Kultuuriministeeriumi juures tegutseva Muuseuminõukogu koostatud dokumendile “21. sajandi muuseum. Muuseumide arengu põhialused aastateks 2006-2015”.

Lähiaastate arengusuundadena võiks muuhulgas prognoosida järgmist:

- säilib muuseumide atraktiivsus ja inimeste huvi muuseumide ning nendes toimuvate ürituste vastu;
- jätkub muuseumide põhitegevus – töö kogudega, teadustöö jne;
- külastajate arv püsib vähemalt senisel tasemel, lisaks võib tekkida uusi huvigruppe;
- muuseumimaastik muutub nii sisult kui vormilt;
- muuseumide omatulu võib nõudluse teatava languse tõttu mõnevõrra väheneda;
- muuseumid arendavad tegevust elukestva õppe keskustena;
- võimalus saada lisafinantseerimist on muuseumide arengule tugevaks toeks;
- jätkub museaalide digiteerimine ja rakendatakse elektroonne infosüsteem MuIS;
- hoiutingimusi hoidlates püütakse parandada;
- jätkuvad Eesti Rahva Muuseumi ehitus jt alustatud projektid;
- kasvab Läänemere regiooni kultuurituristide huvi muuseumide vastu;
- muuseumid satuvad senisest enam siseturistide huviorbiiti.

9.7. EKSPERDID

Avaldame tänu kõigile töö valmimisele kaasa aidanud ekspertidele.

Nimi	Organisatsioon
Kersti Tiik	Kultuuriministeerium
Herki Helves jt	Eesti Muuseumiühing
Mariann Raisma	Eesti Ajaloomuuseum
Marve Randlepp	Statistikaamet

Riigimuseumid ja keskmuseumid

Kesk- muu- seumid	Riigi- muu- seumid		Haldaja
*	*	Eesti Ajaloomuuseum	Kultuuriministeerium
*	*	Eesti Arhitektuurimuuseum	Kultuuriministeerium
*	*	Eesti Kunstimuuseum	Kultuuriministeerium
*	*	Eesti Meremuuseum	Kultuuriministeerium
*	*	Eesti Rahva Muuseum	Kultuuriministeerium
*	*	Eesti Spordimuuseum	Kultuuriministeerium
*	*	Eesti Teatri- ja Muusikamuuseum	Kultuuriministeerium
*	*	Eesti Tervishoiumuuseum	Kultuuriministeerium
*	*	Eesti Vabaõhumuuseum	Kultuuriministeerium
*	*	Eesti Loodusmuuseum	Keskkonnaministeerium
*	*	Eesti Põllumajandusmuuseum	Põllumajandusministeerium
	*	C. R. Jakobsoni Talumuuseum	Põllumajandusministeerium
	*	Eesti Piimandusmuuseum	Põllumajandusministeerium
	*	Eesti Tarbekunsti- ja Disainimuuseum	Kultuuriministeerium
	*	Eesti Maanteemuuseum	Maanteeamet
	*	Eesti Sõjamuuseum – kindral Laidoneri Muuseum	Kaitseministeerium
	*	Eesti Siseturvalisuse muuseum (Eesti Tuletõrjemuuseum)	Siseministeerium
	*	Tartu Kunstimuuseum	Kultuuriministeerium
	*	Harjumaa Muuseum	Kultuuriministeerium
	*	Hiiumaa Muuseum	Kultuuriministeerium
	*	Iisaku Muuseum	Kultuuriministeerium
	*	Järvamaa Muuseum	Kultuuriministeerium
	*	Läänemaa Muuseum	Kultuuriministeerium
	*	Mahtra Talurahvamuuseum	Kultuuriministeerium
	*	Palamuse O. Lutsu Kihelkonnakoolimuuseum	Kultuuriministeerium
	*	Põlva Talurahvamuuseum	Kultuuriministeerium
	*	Pärnu Muuseum	Kultuuriministeerium
	*	Rannarootsi Muuseum	Kultuuriministeerium
	*	Saaremaa Muuseum	Kultuuriministeerium
	*	Tartumaa Muuseum	Kultuuriministeerium
	*	Valga Muuseum	Kultuuriministeerium
	*	Viljandi Muuseum	Kultuuriministeerium
	*	Dr. Fr. R. Kreutzwaldi Memoriaalmuuseum (Võrumaa Muuseum)	Kultuuriministeerium
	*	Virumaa Muuseumid SA	Valitsussektori sihtasutus
	*	SA A. H. Tammsaare Muuseum Vargamäel	Valitsussektori sihtasutus

Kultuuriministeriumis registreeritud muuseumid 2009. aasta märtsi seisuga

	Omand	Aadress
Harjumaa		
Eesti Riiklik Sõjamuuseum - kindral Laidoneri muuseum	riigi	Mõisa tee 1, Haabneeme, Viimsi vald
Eesti Vabadusvõitluse Muuseum	MTÜ	Külma park, Lagedi, Rae vald
Harjumaa Muuseum	riigi	Linnuse 9, Keila
Amandus Adamsoni muuseum		Adamsoni 3, Paldiski
Keila-Joa Hüdroelektrijaama muuseum	AS Eesti Energia	Keila-Joa, Keila vald
Keila Gümnaasiumi Muuseum	kooli	Põhja 8, Keila
Kolga muuseum	munitsipaal	Kolga, Kuusalu vald
Kolgaküla traktorite ja tööriistade muuseum	MTÜ	Kolgaküla, Kuusalu vald
Kose-Uuemõisa koduloomuuseum	munitsipaal	Kosejõe kool, Kose-Uuemõisa
Lembit Arulo kodulootare	era	Vihasoo küla, Loksa vald
Metsanurme koduloomuuseum	MTÜ	Rehemetsa, Metsanurme k, Saku v
Mootorrattamuuseum	MTÜ	Tagadi tee 1, Kurtna, Saku vald
Näkiallika Tööriistamuuseum	FIE	Kupu küla, Kuusalu vald
Padise Klooster	SA	Padise küla, Padise vald
Paldiski Muuseum	munitsipaal	Rae 38, Paldiski
Rebala muinsuskaitseala muuseum	SA Rebala Fond	Muuseumimaja, Jõelähtme vald
Rootsi-Kallavere küla muuseum	MTÜ	Rootsi-Kallavere k, Jõelähtme vald
Toomani Talumuuseum	era	Toomani t, Muuksi k, Kuusalu v
Viimsi Muuseumid	SA	Nurme tee 3, Viimsi vald
Viimsi vabaõhumuuseum		Pringi küla, Viimsi vald
Rannarahva muuseum		Nurme tee 3, Pringi k, Viimsi vald
Naissaare muuseum		Männiku k, Naissaar
Pranglisaarte muuseum		Lääneotsa k, Prangli, Viimsi vald
Viinistu kunstimuuseum	MTÜ	Viinistu, Loksa vald
Õllemuuseum Saku Pruulikoda	OÜ Cityhaus Grupp	Tallinna mnt 2, Saku
Tallinn		
Dominiiklaste Kloostri Muuseum	OÜ Kloostri Juures	Vene 16
Eesti Ajaloomuuseum	riigi	Pikk 17
Suurgildi hoone		Pikk 17
Maarjamäe loss		Pirita tee 56
Eesti Filmimuuseum		Pirita tee 56
Eesti Arhitektuurimuuseum	riigi	Ahtri 2
Eesti Juudi Muuseum	MTÜ	Karu 16
Eesti Kunstimuuseum -	riigi	Weizenbergi 34/Valge 1
Kumu Kunstimuuseum		Weizenbergi 34/Valge 1
Adamson-Ericu muuseum		Lühike jalg 3
Kadrioru Kunstimuuseum		Weizenbergi 37
Mikkeli muuseum		Weizenbergi 28
Niguliste muuseum		Niguliste 3
Eesti Loodusmuuseum	riigi	Lai tn 29A

	Omand	Aadress
Eesti Meremuuseum	riigi	Pikk 70
Lennusadam		Küti 15A
Miinimuuseum		Uus 37
Eesti Panga Muuseum	Eesti Pank	Estonia pst 11
Eesti Pedagoogika Arhiivmuuseum	Tallinna Ülikool	Narva mnt 25
Eesti Tarbekunsti- ja Disainimuuseum	riigi	Lai 17
Eesti Teatri- ja Muusikamuuseum	riigi	Müürivahe 12
Andres Särevi Kortermuuseum		Tina 23-13
Eesti Tervishoiu Muuseum	riigi	Lai 28/30
Eesti Siseturvalisuse Muuseum	riigi	Raua 2
Eesti Vabaõhumuuseum	SA	Vabaõhumuuseumi tee 12
Eesti Vanatehnika Muuseum	SA	Tallinn
Eesti Vene Muuseum	MTÜ	Koidula 23
Energiakeskus	SA	Põhja pst 29
Kalevi Martsipanituba	AS Kalev	Pikk 16
Kindlustuse Muuseum	IF Eesti Kindlustus AS	Pronksi 19
Koertemuuseum	MTÜ	Õie 14, Nõmme
Konstantin Pätsi Muuseum	MTÜ	Maarjamäe loss, Pirita tee 56
Majandusajaloo Muuseum	MTÜ	Kiriku 6
Nõmme Muuseum	munitsipaal	Jaama 18
Okupatsioonide Muuseum	SA	Toompea 8
Politseimuuseum	riigi	Pärnu mnt 139
Revali Raeapteegi Muuseum	era	Raekoja plats 11
Tallinna Linnamuuseum	munitsipaal	Vene 17
Kiek in de Kök		Komandandi 2
Lastemuuseum		Kotzebue 16
Peeter I Maja		Mäekalda 2
Raevangla Fotomuuseum		Raekoja 4/6
A. H. Tammsaare Memoriaalmuuseum		Koidula 12A
E. Vilde Muuseum		Roheline aas 3
Tallinna Raekoja Muuseum	munitsipaal	Raekoda, Raekoja plats 1
Tallinn Ülikooli Ajaloo Instituudi Arheoloogiamuuseum	riigi	Rüütli 10
Vene Kultuurimuuseum	Vene Kultuurikeskus, AS Rukon, Vene Uurimiskeskus	Mere pst 5
ETK Ühiskaubandusmuuseum	ETK	Kalda 7c

Hiiumaa

Hiiumaa Militaarajaloo Muuseum	MTÜ	Vabriku väljak 8, Kärkla
Hiiumaa Muuseum	riigi	Vabriku väljak 8, Kärkla
Teadus- ja näitusekeskus Pikk Maja		Vabriku väljak 8, Kärkla
Kassari Ekspositsioonimaja		Kassari, Käina vald
Mihkli muuseum Malvastes		Malvaste, Kõrgessaare vald
Rudolf Tobiase Majamuuseum		Hiiu mnt 33, Käina

9. KULTUURIPÄRAND - MUUSEUMID

	Omand	Aadress
Soera Talumuuseum	munitsipaal	Palade küla, Pühalepa vald
Sõru muuseum	munitsipaal	Pärna küla, Emmaste vald
Vaemla Villavabrik	OÜ Hiiu Vill	Vaemla k, Käina vald
Ida-Virumaa		
Avinurme Koduloomuuseum	munitsipaal	Võidu 2, Avinurme
Iisaku Muuseum	riigi	Tartu mnt 58, Iisaku
Jõhvi Kindluskiriku Muuseum	MTÜ	Rakvere mnt 6, Jõhvi
Jõhvi Linnagalerii	munitsipaal	Pargi 40, Jõhvi
Järve Gümnaasiumi muuseum	kooli	Katse 2, Kohtla-Järve
Kohtla Kaevanduspark-muuseum	SA	Jaama 1, Kohtla-Nõmme
Kohtla-Järve Põlevkivimuuseum	munitsipaal	Lehe 10A, Kukruse, Kohtla-Järve
Põlevkivimuuseumi Valge saal		Tuuslari 18A, Kohtla-Järve
Mere- ja sõjaajaloomuuseum	MTÜ	Jõe 3, Toila
Narva Aleksandri Kirikumuuseum	kogudus	Kiriku 9, Narva
Narva Muuseum	munitsipaal	Peterburi mnt 2, Narva
Põhjaõu		Peterburi mnt 2, Narva
Kunstigalerii		Vestervalli 21, Narva
Narva-Jõesuu Koduloomuuseum	munitsipaal	Nurme 38, Narva-Jõesuu
Punamäe Sõjaajaloomuuseum	MTÜ	Kuningaküla, Illuka vald
Sillamäe Muuseum	munitsipaal	Kajaka 17A, Sillamäe
Jõgevamaa		
Aleksandrikooli muuseumituba	kooli	Põltsamaa Ametikool, Väike-Kamari, Põltsamaa vald
Betti Alveri Muuseum	SA	Jaama 3B, Jõgeva
Kalevipoja Muuseum	munitsipaal	Kääpa küla, Saare vald
Kuremaa Lossituba	SA	Kuremaa, Jõgeva vald
Kursi Kihelkonnamuuseum	EELK kogudus	Kursi pastoraat, Puurmani vald
Laiuse Põhikooli muuseum	kooli	Laiuse Põhikool, Jõgeva vald
Laiuse Õlemuuseum	MTÜ	Laiuse, Jõgeva vald
Luuu Topiste Muuseum	kooli	Luuu, Palamuse vald
Mustvee Linna Muuseum	MTÜ	Narva mnt 24, Mustvee
Mustvee Vanausuliste Muuseum	MTÜ	Narva mnt 22, Mustvee
Nurga Koduloomuuseum	FIE	Kassinurme küla, Jõgeva vald
Paduvere Talumuuseum	MTÜ	Paduvere küla, Jõgeva vald
Palamuse O. Lutsu Kihelkonnakoolimuuseum	riigi	Kõstri allee 3, Palamuse
Põltsamaa Muuseum	munitsipaal	Lossi 1b, Põltsamaa
Savikaupade Muuseum	FIE	Keraamika 6, Siimusti, Jõgeva vald
Tabivere Vallamuuseum	munitsipaal	Pargi 1, Tabivere
Torma Vallamuuseum	era	Lullikatku tee 31, Torma
Veskimetsa Talumuuseum	era	Raatvere küla, Pala vald
Voore Kodulootuba	kooli	Voore, Saare vald

	Omand	Aadress
Järvamaa		
A. H. Tammsaare Muuseum	SA	Vetepere küla, Albu vald
Aravete Külamuuseum	munitsipaal	Kurisu 1, Aravete
Eesti Piimandusmuuseum	riigi	H. Rebase 1, Imavere
Eesti Ringhäälingumuuseum	MTÜ	Vabriku 11, Türi
Vanatehnikaklubi RETROM Tuletõrjemuuseum	MTÜ	Kärevere küla, Türi vald
Järva-Jaani Tuletõrjemuuseum	MTÜ	Pikk 24, Järva-Jaani
Vanatehnika varjupaik		Lai 7, Järva-Jaani
Järvamaa Muuseum	riigi	Lembitu 5, Paide
Jüriimardi talumuuseum	era	Metsla küla, Järva-Jaani vald
Koeru muuseum	munitsipaal	Paide tee 3, Koeru
Sargvere Mõisa muuseum	MTÜ	Sargvere mõis, Paide vald
Särevere muuseum	kooli	Särevere, Türi vald
(Türi Tehnika- ja Maamajanduskooli muuseum)		
Türi Muuseum	munitsipaal	Vabriku pst 11, Türi
Läänemaa		
August Tambärgi nim Hanila Muuseum	munitsipaal	Hanila küla, Hanila vald
Eesti Raudteemuuseum	munitsipaal	Raudtee 2, Haapsalu
Evald Okase Muuseum	MTÜ	Karja 24, Haapsalu
Haapsalu Piiskopilinnus	SA	Lossi plats 3, Haapsalu
Kiideva muuseum	MTÜ	Nurga talu, Kiideva k, Ridala vald
Koela Talumuuseum	munitsipaal	Koela küla, Taebala vald
Lihula Muuseum	munitsipaal	Linnuse tee 1, Lihula
Läänemaa Muuseum	riigi	Kooli 2, Haapsalu
Ants Laikmaa majamuuseum		Kadarpiku küla, Taebala vald
Cyrillus Kreegi Kortermuuseum		Väike-Viigi 10-2, Haapsalu
Iloni Imedemaa galerii		Kooli 5, Haapsalu
Lyckholmi Muuseum	MTÜ	Pürksi, Noarootsi vald
Matsalu muuseum	MTÜ	Matsalu küla, Hanila vald
Penijõe muuseum	Matsalu Rahvuspark	Penijõe, Lihula vald
Põlluotsa Talumuuseum	FIE	Põlluotsa talu, Peraküla, Nõva vald
Rannarootsi Muuseum	riigi	Sadama 31/32, Haapsalu
Sidemuuseum	MTÜ	Tamme 21A, Haapsalu
Suure-Lähtru Mõis-muuseum	OÜ Suure-Lähtru Mõis	Suure-Lähtru, Martna vald
Virtsu Harrastusmuuseum	MTÜ	Tammi tee 2, Virtsu, Hanila vald
Lääne-Virumaa		
Admiral A. J. von Krusensterni mälestustuba	MTÜ	Kiltsi alevik, Väike-Maarja vald
Eesti Piiritusetööstuse Muuseum	AS Rakvere Piiritustehas	Moe, Tapa vald
Jäneda Koduloomuuseum	MTÜ	Jäneda Mõisahooned, Tapa vald
Käsmu Meremuuseum	MTÜ	Merekooli tee 4, Käsmu, Vihula v
Lehtse Koduloomuuseum	munitsipaal	Rägavere tee 10, Lehtse, Tapa vald

9. KULTUURIPÄRAND - MUUSEUMID

	Omand	Aadress
Porkuni Paemuuseum	munitsipaal	Porkuni, Tamsalu vald
Rakke Valla Hariduse Seltsi muuseum	MTÜ	Faehlmanni 33, Rakke
SA Virumaa Muuseumid	SA	Tallinna 3A, Rakvere
Altja Kõrts ja võrgukuurid		Altja küla, Vihula vald
Karepa Kalame Talumuuseum		Karepa, Vihula vald
Kunda Tsemendimuuseum		Jaama 11, Kunda
Palmse Mõis		Palmse, Viitna, Kadrina vald
Rakvere Linnakodaniku Muuseum		Pikk tn 50, Rakvere
Rakvere Linnus-Muuseum		Vallimägi, Rakvere
Rakvere Näitusemaja		Tallinna tn 3, Rakvere
Toolse Ordulinnus		Toolse, Vihula vald
Viru-Nigula pastoraat		Rataskaevu 1, Viru-Nigula
Sagadi Metsamuuseum	Riigimetsakeskus	Sagadi, Vihula vald
Sagadi Mõis-muuseum	Riigimetsakeskus	Sagadi, Vihula vald
Tamsalu Muuseum	MTÜ	Kesk 2, Tamsalu
Tapa Muuseum	munitsipaal	1. Mai pst 34, Tapa
Viru-Jaagupi Muuseum	munitsipaal	Kooli tee 7, Viru-Jaagupi, Vinni v
Viru-Nigula Koduloomuuseum	munitsipaal	Viru-Nigula küla, Viru-Nigula v
Väike-Maarja Muuseum	munitsipaal	Pikk 3, Väike-Maarja
Vao tornlinnus-muuseum		Vao, Väike-Maarja vald
Põlvamaa		
Ahja Valla Tuglase Muuseum	munitsipaal	Tartu mnt 21, Ahja
Eesti Maanteemuuseum	riigi	Varbuse, Kanepi vald
Kanepi Gümnaasiumi koolimuuseum	kooli	Kooli 1, Kanepi, Kanepi vald
Orava Põhikooli muuseum	kooli	Orava Põhikool, Orava vald
Peri Koduloomuuseum	munitsipaal	Peri küla, Põlva vald
Põlva Talurahvamuuseum	riigi	Karilatsi, Kõlleste vald
Räpina Koduloo- ja Aiandusmuuseum	munitsipaal	Pargi 28, Räpina
Seto Talumuuseum	munitsipaal	Pikk 40, Värskas
Saatse Seto Muuseum		Saatse, Värskas vald
Viluste Põhikooli muuseum	kooli	Viluste Põhikool, Veriora vald
Pärnumaa		
Audru Muuseum	munitsipaal	Pärna allée 14, Audru
Carl Robert Jakobsoni Talumuuseum	riigi	Kurgja küla, Vändra vald
Eesti Muuseumraudtee	MTÜ	Lavassaare
Häädemeeste muuseum	munitsipaal	Kooli 9, Häädemeeste
Kihnu Koduloomuuseum	munitsipaal	Linaküla, Kihnu vald
Pärnu Muuseum	riigi	Aia 4, Pärnu
Lydia Koidula Memoriaalmuuseum		Jannseni 37, Pärnu
Uue Kunsti Muuseum	SA	Esplanaadi 10, Pärnu
Pärnu-Jaagupi koolimuuseum	kooli	Kooli 3, Pärnu-Jaagupi, Halinga v
Seljametsa Muuseum	munitsipaal	Seljametsa küla, Paikuse vald
Sindi Muuseum	munitsipaal	Pärnu mnt 26 a, Sindi

	Omand	Aadress
Tori Muuseum	munitsipaal	Tori alevik, Tori vald
Tõstamaa Muuseum	SA	Kalli mnt 13, Tõstamaa
Varbla Muuseum	MTÜ	Aruküla, Varbla vald
Raplamaa		
Hageri Muuseum	munitsipaal	Hageri, Kohila vald
Järvakandi Klaasimuuseum	munitsipaal	1. Mai 2 A, Järvakandi
Kabala Villaveski-Muuseum	FIE	Tamme küla, Raikküla vald
Mahtra Talurahvamuuseum	riigi	Muuseumi 1, Juuru
Sillaotsa Talumuuseum	munitsipaal	Velise, Märjamaa vald
Võerahansu Kodumuuseum	Tõnumäe OÜ	Keo, Raikküla vald
Saaremaa		
Buldersi talu ait	FIE	Ruhnu
Joel Nõukase militaarsemete kogu	MTÜ	Põripõllu küla, Orissaare vald
Jööri Külamuuseum	selts	Jööri küla, Valjala vald
Haamerite Näitusemaja	MTÜ	Vallimaa 15A, Kuressaare
Kaali külastuskeskuse Meteoriiitika- ja Paekivimuuseum	MTÜ	Kaali, Pihtla vald
Kaarma Koolide Muuseum	munitsipaal	Vaivere, Kaarma vald
Löve Varakamber	MTÜ	Sakla küla, Valjala vald
Muhu Muuseum	munitsipaal	Koguva küla, Muhu vald
Saaremaa Muuseum	riigi	Lossihoovi 1, Kuressaare
Aavikute Majamuuseum		Vallimaa t 7, Kuressaare
Arhiivraamatukogu		Lossihoovi 1, Kuressaare
Eemu Tuulik		Linnuse küla, Muhu-Liiva
Mihkli Talumuuseum		Viki küla, Kihelkonna
Ruhnu Muuseum		Ruhnu
Salme Kodulookamber	era	Salme vald
Tammisaare Talu Vabaõhumuuseum	SA	Tammisaare talu Mõega k, Muhu v
Tartu		
A. Le Coq Õllemuuseum	AS A. Le Coq	Tähtvere 56/62
Eesti Kirjandusmuuseum	riigi	Vanemuise 42
Eesti Pimedate Muuseum	MTÜ	Ringtee 1
Eesti Rahva Muuseum (ERM)	riigi	Veski 32
Eesti Postimuuseum		Vanemuise 7, näitused: Rüütli 15
ERM osakond Raadil		Narva mnt 177
Näitusemaja		J. Kuperjanovi 9
Eesti Spordimuuseum	riigi	Rüütli 15
Kaitseväe Ühendatud Õppeasutuste Muuseum	riigi	Riia 12
Karl Ernst von Baeri Muuseum	Eesti Maaülikool	Veski 4
Tartu Kunstimuuseum	riigi	Vallikraavi 14
Näitusemaja		Raekoja plats 18

9. KULTUURIPÄRAND - MUUSEUMID

	Omand	Aadress
Tartu Linnamuuseum	munitsipaal	Narva mnt 23
19. sajandi Tartu Linnakodaniku Muuseum		Jaani 16
KGB Kongide Muuseum		Riia 15B
Laulupeomuuseum		Jaama 14
Oskar Lutsu Majamuuseum		Riia 38
Raenäitus		Raekoda
Tartu Mänguasjamuuseum	munitsipaal	Lutsu 8
Teatri- ja filminukkude maja		Lutsu 8 õuemaja
Tartu Tuletõrjehingu Ajaloomuuseum	MTÜ	Raua 22
Tartu Ülikooli Ajaloo Muuseum	riigi	Lossi 25
Tartu Ülikooli Botaanikaaed	riigi	Lai 40
Tartu Ülikooli Kunstimuuseum	riigi	Ülikooli 18
Tartu Ülikooli Loodusmuuseum	riigi	Vanemuise 46
Tartu Ülikooli Teaduskeskus AHAA	SA	Lossi 40
Tartumaa		
Alatskivi loss	SA	Lossi 10, Alatskivi vald
Eesti Põllumajandusmuuseum	riigi	Muuseumi 2, Ülenurme
Heino Prosti Põllutöömasinate Muuseum	era	Variku talu, Vissi küla, Nõo vald
Kambja Põhikooli Muuseum	kooli	Kesk 5, Kambja
Kolkja Vanausuliste Muuseum	munitsipaal	Kolkja, Peipsiveere vald
Varnja elav ajaloomuuseum		Varnja küla, Peipsiveere vald
Liivi Muuseum	munitsipaal	Rupsi k, Alatskivi vald
Miina Härma nimeline klass-muuseum	kooli	Kõrveküla, Tartu vald
Nõo Koduloomuuseum	munitsipaal	Voika 23, Nõo
Soomepoiste Muuseum	munitsipaal	Äksi, Tartu vald
Tartu Lennundusmuuseum	SA	Lange, Veskiorg, Haaslava vald
Tartumaa Muuseum	riigi	Pikk 2, Elva
Leopold Hanseni Majamuuseum		Vaikne 10, Elva
Eduard Kutsari Majamuuseum		J. Kärneri 4, Elva
Võrtsjärve Järvemuuseum	Eesti Maaülikool	Vehendi k, Rannu vald
Valgamaa		
Barclay de Tolly Mausoleum	munitsipaal	Jõgeveste, Helme vald
Eesti Lipu Muuseum	era	Kirikumõis, Otepää vald
Gustav Wulf-Õie Muuseum (Eesti Kirjandusmuuseumi filiaal)	riigi	Nüpli, Otepää vald
Hellenurme Vesiveski Muuseum	MTÜ	Hellenurme küla, Palupera vald
Helme Koduloomuuseum	munitsipaal	Kirikuküla, Helme vald
Otepää Gümnaasiumi muuseum	kooli	Koolitare 7, Otepää
Otepää Suusamuuseum	munitsipaal	Kirikumõis, Otepää vald
Valga Muuseum	riigi	Vabaduse 8, Valga
Valga Isamaalise Kasvatuse Püsiekspositsioon (Eesti Siseturvalisuse Muuseumi filiaal)	riigi, SA	Pikk 16, Valga

	Omand	Aadress
Viljandimaa		
August Kitzbergi tubamuuseum	FIE	Maie talu, Leeli k, Karksi vald
Heimtali koduloomuuseum ¹³	MTÜ	Heimtali, Pärsti vald
Heliloojate Kappide Majamuuseum	munitsipaal	Tallinna 30, Suure-Jaani
Johann Köleri muuseum	MTÜ	Ivaski küla, Vastemõisa vald
Karksi külamuuseum	MTÜ	Karksi k, Karksi vald
Kolga-Jaani Põhikooli muuseum	kooli	Viljandi mnt 1a, Kolga-Jaani
Kommunistituba "Viha ja Viisnurk"	MTÜ	Suur-Kaare 32, Viljandi
Kondase Keskus (Viljandi raamatukogu struktuuriüksus)	munitsipaal	Pikk 8, Viljandi
Mulgi Külamuuseum	munitsipaal	Kosksilla Algkool, Uue-Kariste k, Halliste vald
Mõisaküla Muuseum	munitsipaal	J. Sihveri 4, Mõisaküla
Olustvere Muuseum	kooli	Olustvere loss, Olustvere vald
Tarvastu Muuseum	munitsipaal	Mustla, Tarvastu vald
Viljandi kultuuriselts "Koit" ajalootuba	MTÜ	Jakobsoni 18, Viljandi
Viljandi Maagümnaasiumi muuseum	kooli	Uueveski tee 1, Viljandi
Viljandi Muuseum Mart Saare Majamuuseum	riigi	Laidoneri plats 10, Viljandi Hüpassaare talu, Vihi k, S-Jaani v
Väike-Männiku talumuuseum	MTÜ	Iia küla, Kõpu vald
Võrumaa		
Antsla Gümnaasiumi muuseum	kooli	Kooli tee 14, Antsla
Dr. Fr. R. Kreutzwaldi Memoriaalmuuseum Mõniste Muuseum Võrumaa Muuseum	riigi	Kreutzwaldi 3, Võru Kuutsi, Mõniste vald Katariina allee 11, Võru
Meremäe-Obinitsa Põhikooli muuseum	kooli	Meremäe
Obinitsa Seto Muuseumitarõ	munitsipaal	Obinitsa, Meremäe vald
Orelimuuseum "Vennad Kriisad Haanjamaalt ja nende orelid"	SA	Tartu tn 42, Võru
Parksepa Keskkooli muuseum	kooli	Võru tee 4, Parksepa, Võru vald
Pikakannu Põhikooli muuseum	kooli	Pikakannu küla, Lasva vald
Ruusmäe koduloomuuseum	munitsipaal	Haanja-Ruusmäe Põhikool
Sõmerpalu Vallamuuseum	kooli	Sõmerpalu Põhikool, Sõmerpalu v
Urvaste Vallamuuseum	MTÜ	Uue-Antsla k, Urvaste vald
Vana-Antsla Kutsekeskkooli muuseum	kooli	Vana-Antsla, Antsla vald
Vastseliina Gümnaasiumi muuseum	kooli	Petseri tn. 6, Vastseliina
Vastseliina Koduloomuuseum	munitsipaal	Võidu 29, Vastseliina
Võru I Põhikooli muuseum	kooli	Seminari 1, Võru

¹³ edaspidi Eesti Rahva Muuseumi koosseisus