



Euroopa Liit  
Euroopa Sotsiaalfond



Eesti tuleviku heaks



**EAS**  
Enterprise Estonia



**EESTI KONJUNKTUURIINSTITUUT**

ESTONIAN INSTITUTE  
OF ECONOMIC RESEARCH

---

Rävala 6 19080 Tallinn tel 668 1242 faks 668 1240 e-post eki@ki.ee

# **PROJEKTEERIMISFIRMADE KAARDISTAMINE**

Tallinn  
November 2009

Tellija: Ettevõtluse Arendamise Sihtasutus

Projektgrupi koosseis: A. Vanamölder, M. Josing, E. Ahermaa, L. Lepane, K. Martens,  
V. Savina, B. Pulver, M. Reiman

Konsultant: M. Leinbok

Vastutav täitja: Aet Vanamölder

Eesti Konjunkturiinstituut  
Rävala 6 19080 Tallinn  
Tel 668 1242  
Fax 668 1240  
E-mail: eki@ki.ee  
<http://www.ki.ee>

Copyright © Eesti Konjunkturiinstituut

## Sisukord

SISSEJUHATUS .....	4
METOODIKA .....	5
1. ERINEVATE ANDMEALLIKATE VÕRDLUS .....	8
2. PROJEKTEERIMISETTEVÕTTED JA NENDE EKSPORDITEGEVUS 2005-2007.....	12
2.1. Arhitekti- ja inseneritegevuste valdkonda kuuluvate ettevõtete majandustegevus....	12
2.2. Arhitektitegevused ja ehituslik insener-tehniline projekteerimine ning nõustamine	14
2.3. Projekteerimisettevõtted, kellel projekteerimine on põhitegevusala .....	16
2.4. Projekteerimisettevõtete eksport 2007. aastal .....	18
2.5. Projekteerimissektor Euroopa Liidus.....	22
3. PROJEKTEERIMISETTEVÕTETE KÜSITLUSE TULEMUSED.....	23
3.1. Valim ja küsitluse meetodika.....	23
3.2. Ettevõtete majandusnäitajad .....	23
3.3. Projekteerimisettevõtted käesolevas majanduskriisis .....	25
3.3.1. Projekteerimisettevõtete olulisemad probleemid 2009. aastal.....	25
3.3.2. Olukord võrreldes 2007. aastaga.....	26
3.3.3. Hinnangud ettevõtte konkurentsieelistele välisurgudel .....	28
3.4. Projekteerimisettevõtete ootused ekspordivõimaluste edendamise osas .....	30
3.4.1. Erinevate liitude poolt pakutavate võimaluste kasutamine.....	30
3.4.2. Ootused Eesti Projektbüroode Liidule ekspordi edendamise suhtes .....	30
3.4.3. Ettevõtete ootused riigile ekspordisuutlikkuse tõstmiseks .....	31
3.5. Eksportivad ja mitteeksportivad ettevõtted ning ekspordi takistavad tegurid .....	33
3.5.1. Eksportivad ettevõtted. Projekteerimisteenuste eksport .....	33
3.5.2. Mitteeksportivate ettevõtete probleemistik.....	36
3.5.3. Ekspordi takistavad tegurid .....	37
KOKKUVÕTE JA JÄRELDUSED.....	41
Lisa 1 Arhitekti- ja inseneritegevused EMTAK 2008 kohaselt.....	45
Lisa 2 Projekteerimisettevõtete küsitlusuuringus osalenud ettevõtted .....	47
Lisa 3 Küsitluses osalenud ekspordist huvitatud, kuid seni mitte eksportivad ettevõtted .....	48
Lisa 4 Küsitluse arvtulemused – kõik vastajad.....	49
Lisa 5 Küsitluse arvtulemused – ekspordikogemustega ettevõtted.....	52
Lisa 6 Küsitluse arvtulemused – ekspordikogemust mitteomavad ettevõtted.....	57
Lisa 7 Suurema käibega projekteerimisettevõtted (2007. a käibe alusel).....	62
Lisa 8 Maakondade suuremad projekteerimisettevõtted (2007. a käibe alusel) .....	66

## SISSEJUHATUS

2009. aastal valitsevas majanduskriisis väheneb prognooside kohaselt Eesti sisemajanduse koguprodukt ligikaudu 14%. Suurimaks probleemiks on oluline nõudluse vähenemine nii sise- kui väliturul. Eriti teravalt annab tellimuste puudus tunda kinnisvarasektoris. Ehitustööde maht on vähenenud ligi kolmandiku ja samas tempos on vähenenud seotud valdkondade – arhitektide ja projekteerimisega tegelevate insenerifirmade töömaht.

Eesti väljub majanduskriisist aeglaselt ja kuna siseturg jääb aastateks piiratud nõudlusega, siis on oluline pöörata maksimaalselt tähelepanu ekspordivõimekuse tõstmisele.

Arhitektuur ja projekteerimine on just valdkond, mis võiks tulevikus olla aktiivselt suunatud ka välisuru tellimuste täitmisele. Eesti haridussüsteem on viimase veerandsaja aasta jooksul koolitanud arvukalt professionaalseid arhitekte ja insenere. Eesti ühiskonna positiivne hoiak loomemajanduse suhtes ja haritus IT valdkonnas peaks toetama sektori arengut. Tegemist on teenuste valdkonnaga, kus võiks luua oluliselt kõrgemat lisandväärtust, luua hästiasustatavaid kõrge kvalifikatsiooniga töökohti ning rakendada Eesti head infotehnoloogiaalast võimekust.

Eestis on üle 1600 ettevõtte, kes tegutsevad arhitektuuri ja inseneritegevuse sektoris. Ekspordivad neist siiski väga vähesed. Põhjuseid on siin mitmeid. Kinnisvarabuumi tingimustes jätkus piisavalt nõudlust ka Eestis ja ettevõtjatel puudus huvi otsida tööd välisurult. Majanduskriisi tingimustes on ettevõtjate huvi uusi välistellijaid leida küll oluliselt suurenenud, kuid reaalsuses saab takistuseks ettevõtete väiksus ja vähene koostöö. Liialt väike ettevõtte ei suuda minna välisurule, sest ei suudeta piisavalt investeerida oma tarkvara ja töötajate arengusse, ei suudeta täita hangete miinimumnõudeid, ei omata hangetes osalemiseks vajalikku “tooteportfelli”.

Eesti Projektbüroode Liit (EPBL) koos aktiivsemate ettevõtetega näevad, et ekspordi arendamisega tuleb tugevamatel ettevõtetel siiski sihiteadlikumalt tegelema hakata ja siin saab riik läbi mitmete ettevõtjate toetuseks mõeldud meetmete anda olulise panuse. Toetada saab edukamalt aga siis, kui on sektorist ülevaade ja seda antud kaardistus pakub.

## METOODIKA

Projekteerimisfirmade kaardistamise eesmärgid olid järgnevad:

- saada andmebaas projekteerimistöde sektori ettevõtetest, sealhulgas ekspordiga tegelevatest ettevõtetest;
- saada ülevaade sektori ettevõtete jagunemisest valdkondade lõikes;
- saada ülevaade põhikompetentsidest ja ekspordivõimekusest valdkondade lõikes;
- saada ülevaade sektori hetkeseisust, sealjuures ettevõtete tugevustest, nõrkustest;
- tagada erialaliidule sektori arengukava koostamiseks ülevaade ettevõtete hoiakutest, võimalustest ja piirangutest konkurentsivõime tõstmise osas, ekspordipotentsiaali realiseerimise osas, ettevõtetevahelise koostöö osas nii sektori sees kui sektorite vahel.

Arhitekti- ja inseneritegevuse ettevõtete majandustegevusest ülevaate saamisel tugines EKI nii **ametlikele registritele ja statistikale kui EKI poolt läbi viidud küsitlusest saadud infole.**

**Ametlikeks andmeallikaiks** olid Justiitsministeeriumi Registrite Infokeskus (Äriregister) ja Statistikaamet. Ettevõtete tegevusalade kohta saadi andmeid Majandus- ja Kommunikatsiooniministeeriumi poolt hallatavast Majandustegevuse registrist (MTR).

Ettevõtete kohta täpsema täiendava info kogumiseks viis EKI 2009. aasta septembris-oktoobris läbi **küsitluse** sektori ettevõtetele. Küsitleti 103 ettevõtet, neist kolmandik omas ekspordikogemust. Valimisse kuulusid ettevõtted, kes teenisid eelmise aastal eksporditulu ja kõiki ettevõtteid, kelle müügitulu oli 2007. aastal vähemalt 1,5 miljonit krooni. Küsitluse käigus fikseeriti ettevõtete tuumikkompetentsid, peamised eksporditooted, peamised sihtturud, prognoositavad ekspordimahud, senine koostöö teiste ettevõtetega ekspordisuunaliste tellimuste täitmisel, võimalused ja takistused eksportimisel. Küsimused koos küsitluse arvtulemustega on toodud lisades 4, 5, 6.

Lisaks kasutati Eesti Konjunktuuriinstituudi poolt varem teostatud tööde andmeid.

Antud sektorist on Eesti Konjunktuuriinstituut koostanud eelnevatel aastatel 3 ülevaadet:

2005. aasta novembris Eesti Kuluturiministeeriumi tellimusel koostatud “Eesti loomemajanduse kaardistamine ja analüüs”;

2007. aasta detsembris EPBL tellimusel valminud “Eesti projekteerimisturu potentsiaali väljaselgitamine”;

2009. aasta mais EAS-I tellimusel valminud “Eesti loomemajanduse olukorra uuring ja kaardistus”.

Arhitektuurse ja ehitusliku projekteerimise ettevõtted kuuluvad ametliku tegevusalade klassifikatsiooni järgi arhitekti- ja inseneritegevuste valdkonda (EMTAK kood 711; vt joonis 1).

Riiklikud andmeallikad põhinevadki ametlikul tegevusalade klassifikatsioonil (EMTAK<sup>1</sup> 2003 ja EMTAK 2008), mille kohaselt hõlmavad arhitekti- ja inseneritegevused ja nendega seotud tehniline nõustamine ka ehitusprojektide juhtimist, ehitusgeoloogilisi ja geodeetilisi uurimistöid ja lisaks ehituslikule projekteerimisele ka muid insener-tehnilisi tegevusalasid, sh tööstusprojekteerimist (vt täpsemalt lisa 1 ja tabel 2.1).

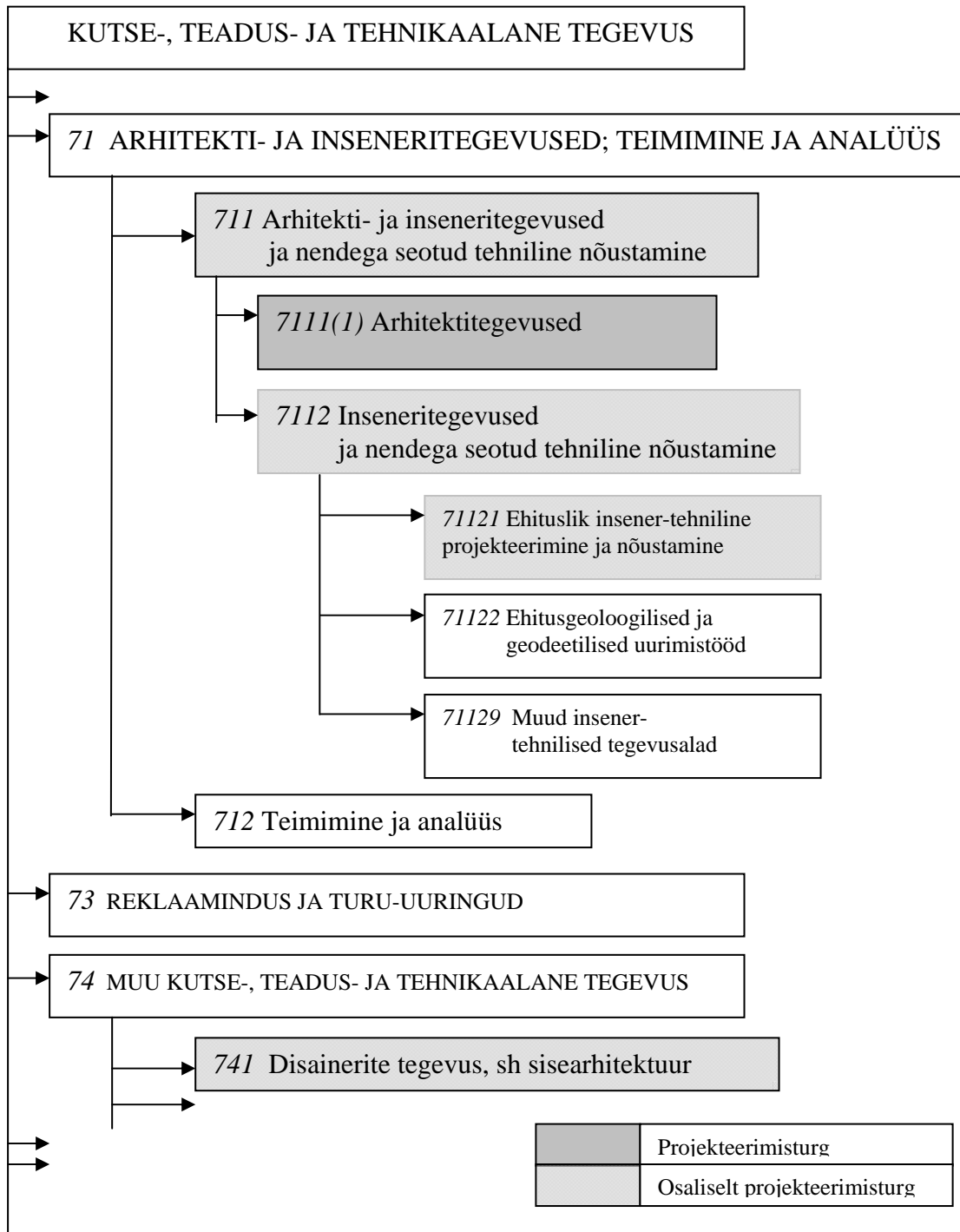
2008. aastast kehtivas klassifikatsioonis (EMTAK 2008) on võrreldes varasemaga (EMTAK 2003) peamiseks muutuseks see, et ehituslik insener-tehniline projekteerimine ja nõustamine (varem kood 74201) ei ole enam eristatav ehitusprojektide juhtimisest (varem kood 74204), vaid mõlemad tegevused on koondatud koodi 71121 alla. Teiseks muutuseks on enne eraldi käsitletud linnaplaneerimise ja maastikuarhitektuuri (kood 74203) toomine arhitektitegevuste alla üldisemalt (kood 71111). Sisearhitektuuribürood liigitatakse EMTAK 2008 kohaselt disainerite tegevuse alla (kood 74101) nn muu kutse-, teadus- ja tehnikaalase tegevuse raamesse ja nende tegevus ei ole koodi alusel eristatav.

Seega ei ole Äriregistri andmestik alates 2006. aastast eelnenud aastatega üks üheselt võrreldav, sest alates 2006. aastast on andmed esitatud EMTAK 2008 kohaselt.

Selleks, et säilitada võrdlust eelnenud aastate näitajatega ja tuua välja järjepidev aegrida, mis paremini kajastab ehitusliku insener-tehnilise projekteerimise ja nõustamise arengut, on käesolevas töös EKI poolt koostatud andmebaasi ja täiendavalt kogutud andmete alusel eristatud ka ehitusprojektide juhtimise tegevusala (varem 74204).

---

<sup>1</sup> Eesti Majanduse Tegevusalade Klassifikaator, mis on vastavuses rahvusvahelise analoogiga NACE



Joonis 1. Arhitekti- ja inseneritegevused Eesti majanduse tegevusalade klassifikatsioonis (EMTAK 2008)

# 1. ERINEVATE ANDMEALLIKATE VÕRDLU

Antud töö objektiks on arhitektuurse ja ehitusliku projekteerimisega tegelevad ettevõtted, kuid ametlikus andmestikus kuuluvad nad mõnevõrra laiemasse arhitekti- ja inseneritegevuste valdkonda, mille kohta on ka ametlikku statistikat. Äriregistri ja Statistikaameti andmestikus arhitekti- ja inseneritegevuste kohta on erinevusi, kuid üldjoontes on tendentsid sarnased (vt. tabel 1.1).

Tabel 1.1. Arhitekti- ja inseneritegevuste ja nendega seotud tehnilise nõustamise põhinäitajad erinevate andmeallikate alusel 2005-2007

Ettevõtete arv			Töötajate arv			Müügitulu (käive), mln kr			Puhaskasum, mln kr		
2005	2006	2007	2005	2006	2007	2005	2006	2007	2005	2006	2007
Statistikaameti andmeil											
1019	1149	1372	4781	5261	5946	2022	2686	4150	204	447	778
Äriregistri andmeil											
1010	1509	1675	4224	4802	5028	3708	4174	4067	401	777	691

Ettevõtete arv on Äriregistris suurem tõenäoliselt aasta kestel lisanduvate uute ettevõtete tõttu. Töötajate arv võib olla Statistikaametil isegi täpsem, sest kõik firmad ei esita Äriregistrile töötajate arvu, samas võib töötajate arv sisaldada teatavat topeltarvestust spetsialistide mitmes ettevõttes töötamise tõttu. Müügitulu ja kasumi osas on hinnangud 2007. aasta kohta üsnagi sarnased.

Arhitektuurse ja ehitusliku projekteerimise ettevõtted andsid kogu arhitekti- ja inseneritegevuste müügitulust aastail 2005-2007 keskmiselt 44%, 2007. aastal üle 50% (2,2 mld kr).

Äriregistris on registreeritud arvukalt arhitekti- ja inseneritegevuste alal tegutsevaid ettevõtteid, kes ei ole registreeritud Majandus- ja Kommunikatsiooniministeeriumi juures Majandustegevuse registris (MTR) või kel projekteerimine ei kuulu registreeritud tegevusalade hulka<sup>2</sup>.

<sup>2</sup> Ettevõtja registreerimise kohustus tuleneb 15. aprillil 2004.a jõustunud Majandustegevuse registri seadusest ja 01. jaanuaril 2003.a jõustunud Ehitusseadusest.

Majandustegevuse registri seaduse § 2 ja ehitusseaduse § 41 sätestavad, et isikul on lubatud ehitada, projekteerida, teha ehitusuuringuid (ehitusgeoloogilisi ja -geodeetilisi töid), omanikujärelevalvet, ehitusprojektide ja ehitiste ekspertiise ning tegeleda ehitusjuhtimisega, kui ta on ettevõtja äriseadustiku tähenduses (juriidiline isik on registreeritud äriregistris) ning tal on vastavasisuline õigussuhe pädeva isikuga (vastutava spetsialistiga) või füüsilisest isikust ettevõtja on ise pädev tegutsema vastutava spetsialistina ja tal on olemas majandustegevuse registri registreering.



Samas on Majandustegevuse Registris näiteks projekteerimise alal registreeritud ettevõtete arv (vt tabel 1.2) palju suurem ettevõtete arvust, kellele see on põhitegevusalaks, kuna sel alal vastutavad spetsialistid on olemas ka näiteks ehitusettevõtetele, samuti kuuluvad registrisse füüsilisest isikust ettevõtjad. Kõigil Majandustegevuse registri ettevõtetele ei olnud täidetud registreeringu iga-aastase kinnitamise kohustus. Ettevõtjate arvus sisaldub ka füüsilisest isikust ettevõtjate arv (projekteerimise puhul 251 aktiivset ettevõtjat).

Tabel 1.2. Ehituslikel tegevusaladel Majandustegevuse registris registreeringut omavad ettevõtted (2009. aasta septembri seisuga).

Tegevusala	Aktiivsete ettevõtjate arv	Kinnitamata õigsusega ettevõtjate arv
Ehitamine	4343	722
Projekteerimine	2354	181
Omanikujärelevalve	2546	271
Ehitusgeodeetilised ja –geoloogilised uuringud	359	25
Ehitiste ekspertiiside tegemine	494	44
Ehitusjuhtimine	2376	305
Ehitusprojektide ekspertiiside tegemine	429	28
Ehitusprojektide ja ehitiste ekspertiiside tegemine	736	53
Hoonete energiamärgis	104	0
Hoonete energiaaudit	55	0

Allikas: Majandustegevuse register

Arhitektuurse ja ehitusliku projekteerimisega tegelevaid ettevõtteid on lähemalt võimalik vaadelda mitmest erinevast vaatenurgast:

- 1) Äriregistri registreeringute alusel vastavale tegevusalale, s.o koos projektijuhtimisega (koodid 71111, 71121), arvestamata seejuures registreeringute olemasolu või puudumist Majandustegevuse registris;
- 2) Äriregistri registreeringute alusel (koodid 71111, 71121), kuid arvestades ka Majandustegevuse registris registreeritud projekteerimisõiguse olemasolu – s.o projekteerimisettevõtted ja projektijuhtimise ettevõtted, kel on projekteerimine tegevusalana MTR-s registreeritud;
- 3) Äriregistri registreeringute alusel, arvestades ka projekteerimise registreeringu olemasolu MTR-s ja jättes välja peamiselt ehitusprojektide juhtimisega tegelevad ettevõtted (endine EMTAK kood 74204) – s.o põhiliselt projekteerimisettevõtted. See grupp sisaldub ka kahes eelmärgitud grupis.

Eelloetletud erinevatest vaatenurkadest on projekteerimisettevõtteid käesolevas töös EKI poolt kogutud andmestiku (koostatud andmebaasi) alusel ka käsitletud (tabel 1.3).

Tabel 1.3. Projekteerimisettevõtted ja vastava tehnilise nõustamise ettevõtted 2006-2007

Ettevõtete tegevusala	Ettevõtete arv		Töötajate arv		Müügitulu (käive), mln kr	
	2006	2007	2006	2007	2006	2007
1) Projekteerimine ja ehitusprojektide juhtimine <sup>3</sup> (koodid 71111, 71121)	1004	1066	3637	4012	3363	3206
sh projekteerimine	674	768	2672	3133	1795	2303
2) Projekteerimine, ehitusprojektide juhtimine, (MTR-s projekteerimise registreering olemas)	675	738	2919	3258	1959	2528
3) Projekteerimine põhitegevusalana, (MTR-s projekteerimise registreering olemas)	546	600	2616	2885	1612	2182

Allikad: Äriregister, Majandustegevuse register; EKI

Kõigi erinevate vaatenurkade puhul jäi projekteerimisettevõtete turu maht 2007. aastal 2,2-2,5 mld kr piiresse, töötajaid oli 3000 ringis. Müügitulu sisaldab ka teatud topeltarvestust alltöövõtu arvel.

Käesolevas töös vaadeldakse lähemalt projekteerimisettevõtete majandustegevuse näitajaid aastail 2006-2007, lähtuvalt ka registreeringute olemasolust Majandustegevuse registris. Vaatluse alla on kaasatud ka need ehitusprojektide juhtimise firmad, kes tegelevad ka projekteerimisega (kel on projekteerimine Majandustegevuse registris registreeritud), samuti suuremad sisearhitektuuribürood.

## Eksport

Nii Euroopa kui Eesti statistikas käsitletakse teenuste ekspordina *teenuste müüki mitteresidentidele*. Selles käsitluses ei sõltu eksport projekteeritava objekti asukohast – näiteks välisriiki projekteeritav Eesti saatkond ei ole selle käsitluse järgi eksport, sest tellijaks on Eesti resident. Samas on aga näiteks Eestisse alltöövõtuna projekteeritavad objektid eksport, kui alltöövõttu tehakse Eestis hankekonkursi võitnud välisfirmale, kel Eestis registreeritud esindus puudub.

Enamiku ettevõtete majandusaasta aruannetes sisaldub lisa müügitulu jaotuse kohta tegevusalade ja *geograafiliste piirkondade (riikide) lõikes*. Selles on eeldatavasti lähtunud objekti paiknemise asukohast.

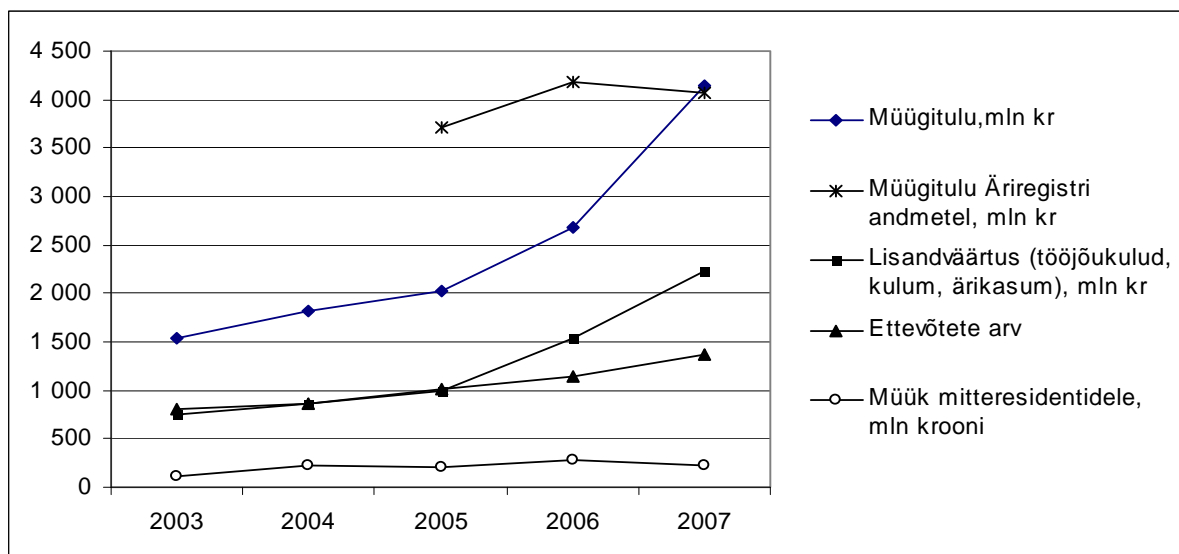
<sup>3</sup> sõltumatult registreeringutest Majandustegevuse Registris

Käesoleva töö raames püüdis Eesti Konjunktuuriinstituut saada ülevaadet projekteerimisettevõtete ekspordist nii suuremate ettevõtete majandusaasta aruannetes sisalduva ekspordialase info põhjal kui ka läbiviidud ettevõtete küsitluse abil. Kuna ettevõtetele saadetud küsitluses ei olnud ekspordi kriteeriumid fikseeritud, võivad küsitluse vastused sisaldada nii üht kui teist lähenemisviisi, seega teatud kattuvust.

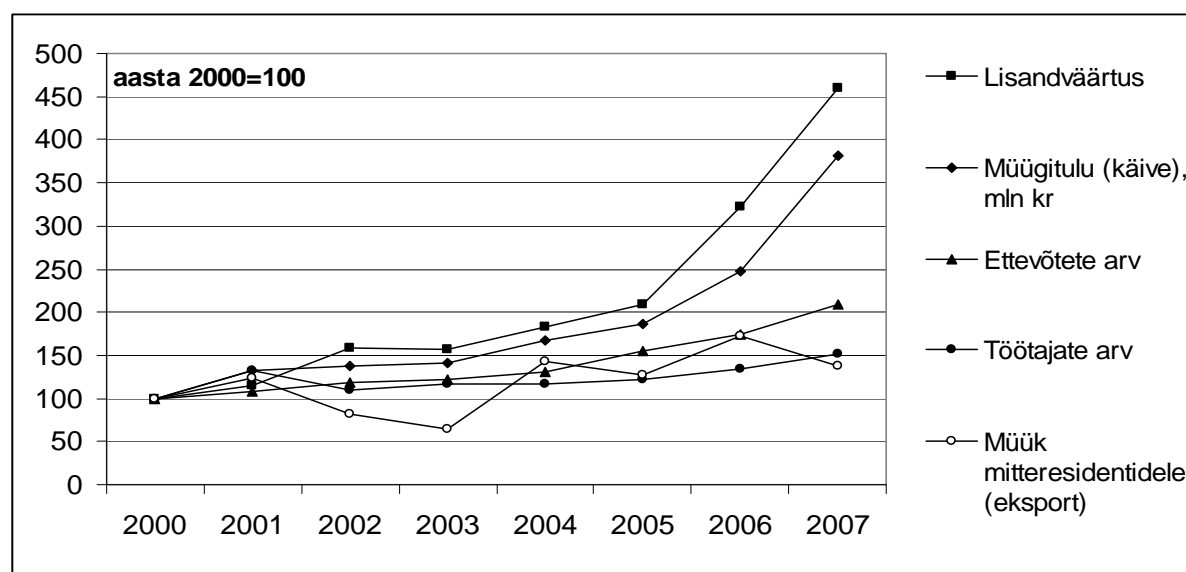
## 2. PROJEKTEERIMISETTEVÕTTED JA NENDE EKSPORDITEGEVUS 2005-2007

### 2.1. Arhitekti- ja inseneritegevuste valdkonda kuuluvate ettevõtete majandustegevus

2007. aastal oli arhitekti- ja inseneritegevuste valdkonnas tegutsevaid ettevõtteid Äriregistri andmeil 1675 (vt tabel 2.1). Neis töötas üle 5 tuhande töötaja, keskmiselt 3 töötajat ettevõttes. Müügitulu oli 4067 miljonit krooni ja puhaskasum 691 mln krooni. Statistikaamet arvestas ettevõtete arvuks 1372 (joonis 2.1, tabel 2.2).



Joonis 2.1. Arhitekti- ja inseneritegevuste majandusnäitajad 2003-2008 Statistikaameti andmeil



Joonis 2.2. Arhitekti- ja inseneritegevuste majandusnäitajate muutumine 2000-2007 Statistikaameti andmeil (aasta 2000 = 100)

Tabel 2.1. Arhitekti- ja inseneritegevuste ja nendega seotud tehnilise nõustamise põhinäitajad 2005-2007

EMTAK 2003 kood	EMTAK 2008 kood	Ettevõtete arv			Töötajate arv			Müügitulu (käive) mln kr			Puhaskasum mln kr		
		2005	2006	2007	2005	2006	2007	2005	2006	2007	2005	2006	2007
74201,	71111 – Arhitektitegevused	492	674	768	2222	2672	3133	1160	1795	2303	184	363	408
74202,	71121 – Ehituslik insener-												
74203 <sup>4</sup>	tehniline projekteerimine ja nõustamine	158	330	298	410	965	879	1827	1568	903	141	306	162
74204													
<b>74201-04 kokku</b>	<b>71111 ja 71121 kokku</b>	<b>650</b>	<b>1004</b>	<b>1066</b>	<b>2632</b>	<b>3637</b>	<b>4012</b>	<b>2987</b>	<b>3363</b>	<b>3206</b>	<b>325</b>	<b>669</b>	<b>570</b>
74205	71122 Ehitusgeoloogilised ja geodeetilise uurimistööd	176	217	233	1070	1032	1054	411	408	451	35	49	45
74209	71129 Muud insener- tehnilised tegevused (s.h. tööstusprojekteerimine)	184	283	365	522	543	311	310	403	410	41	59	76
<b>742 kokku</b>	<b>711 kokku</b>	<b>1010</b>	<b>1504</b>	<b>1664</b>	<b>4224</b>	<b>5212</b>	<b>5377</b>	<b>3708</b>	<b>4174</b>	<b>4067</b>	<b>401</b>	<b>777</b>	<b>691</b>

Allikad: Äriregister, EKI

Arhitekti- ja inseneritegevuste ja nendega seotud tehnilise nõustamise tegevusala allkoodide sisu on klassifikaatori EMTAK 2008 kohaselt toodud lisas 1

<sup>4</sup> projekteerimistung

Statistikaameti andmed arhitekti- ja inseneritegevustega tegelevate ettevõtete teenuste müügi kohta mitteresidentidele (s.t **eksport**) näitavad, et Eestis moodustas see suhteliselt väikese osa müügitulust (tabel 2.2). Müügitulu Eestis kasvas aastail 2003-2007 kiiremini kui eksport (vt ka joonis 2.2).

Tabel 2.2. Arhitekti- ja inseneritegevustega tegelevate ettevõtete eksport 2003-2007.

	2003	2004	2005	2006	2007
Käive (müügitulu), mln (ES andmetel)	1540	1823	2022	2686	4150
Müük mitteresidentidele, mln kr	106	232	208	281	224
osakaal müügitulust, %	6.9	12.7	10.3	10.5	5.4
Projekteerimise osakaal müügitulust, %	52	48	57	67	57
Projekteerimise arvestuslik eksport, mln kr	55	112	119	188	124

Allikad: Statistikaamet, EKI

## 2.2. Arhitektitegevused ja ehituslik insener-tehniline projekteerimine ning nõustamine

Antud käsitluses on vaatluse all kõik Äriregistri poolt tegevusaladele 71111 ja 71121 kantud arhitektuurse ja ehitusliku projekteerimise ja nõustamisega tegelevad ettevõtted, välja arvatud ehitusprojektide juhtimise ettevõtted (endine tegevusala 74204), sõltumata registreeringute olemasolust Majandustegevuse registris.

Antud ettevõtete kogumi näitajaid on võimalik aegreana välja tuua alates 2003. aastast, kasutades allikatena EKI poolt tehtud projekteerimisturu ülevaadet 2007. aastast<sup>5</sup> ja Eesti loomemajanduse 2005. aasta ülevaate arhitektuuri käsitlevat osa.

2007. aastal oli ehitusliku projekteerimise tegevusalale kantud ettevõtteid Äriregistris 768 (tabel 2.1).

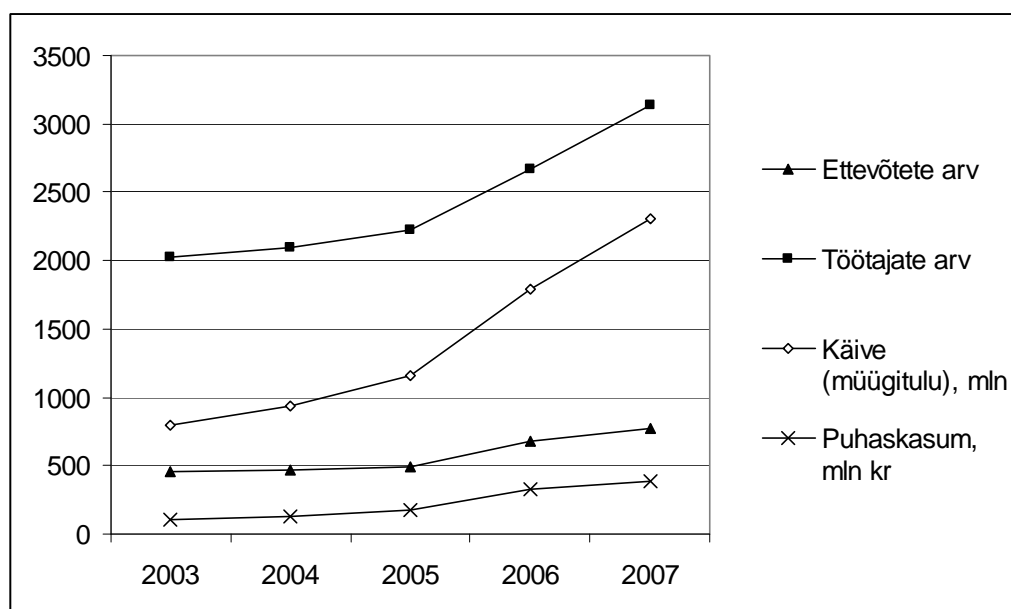
Ligi 92% ettevõtetest olid alla 10 töötajaga mikroettevõtted ja keskmiselt oli ettevõttes 4 töötajat. 10 või enam töötajat oli 60 ettevõttes. Üle 5 mln kr ulatus ettevõtete müügitulu (käive) 2007. aastal 12%-l ettevõtetel (92-1), 38%-l oli 1-5 mln kr vahemikus ja pooltel (382-1) alla 1 mln kr.

Vaadeldavate projekteerimisettevõtete käive kasvas kinnisvara- ja ehitusbuumi toel 2007. aastaks võrreldes 2003. aastaga ligi kolmekordseks (vt joonis 2.3, tabel 2.3), ületades kaks korda kasvu kiirust Eesti ettevõtluses tervikuna. Sektoris hõivatute arv suurenes poole võrra ja küündis ligikaudu 3000 töötajani.

<sup>5</sup> Eesti projekteerimisturu potentsiaali väljaselgitamine. Eesti Konjunktuuriinstituut, Tallinn 2007

Tabel 2.3. Projekteerimisettevõtete majandustegevuse põhinäitajad 2003-2007 Äriregistri andmetel (arvestamata registreeringuid MTR-s)

	2003	2005	2006	2007	2006/ 2005	2007/ 2006	2007/ 2003
Ettevõtete arv	460	492	674	768	1,37	1,14	1,64
Töötajate arv	2030	2222	2672	3133	1,20	1,17	1,55
Käive (müügitulu), mln	800	1160	1795	2303	1,55	1,28	2,88
Keskmine töötajate arv ettevõttes	4,4	4,5	3,9	4,1	0,87	1,05	0,93
Käive töötaja kohta, tuh kr	394	522	672	735	1,29	1,09	1,87
Puhaskasum, mln kr	102	184	363	408	1,97	1,12	4,00
Käibe puhaskasum <sup>6</sup> %	13%	16%	20%	18%	1,25	0,90	1,38



Joonis 2.3. Projekteerimisettevõtete majandustegevuse põhinäitajad 2003-2007 (Algandmete allikas Äriregister)

Müügitulu kasv oli kiireim 2006. aastal, mil see suurenes 55% eelmise aastaga võrreldes, 2007. aastal kasvas müügitulu ligi kolmandiku (28%.) 2007. aasta teisel poolel hakkas ehitusturu jähnemise tõttu ka projekteerimisturu kasv aeglustuma. 2007. aasta lõppes projekteerimissektorile tervikuna positiivsete majandustulemustega, kuid aasta kahjumiga lõpetanud ettevõtete osakaal suurenes. 2008. aasta kohta olemasolevatel andmetel vähenes käive võrreldes eelmise aastaga kokku 8%. 2008. aastal näitab Statistikaameti andmestik arhitekti- ja

<sup>6</sup> puhaskasum/käive\*100

inseneritegevuste grupis veel teatavat müügitulu kasvu, ligikaudu 30%-list käibe vähenemist aastases võrdluses aga alates 2009. aasta I kvartalist.

Projekteerimissektoris oli loodava lisandväärtuse osakaal ettevõtluse keskmisest kõrgem. Lisandväärtus ulatus siin 2007. aastal ligi 1,5 mld kroonini, moodustades ligi 60% käibega võrreldes. Lisandväärtuse osakaal käibest oli kõrgem ka teistest teenindusaladest (kus see oli 48% Statistikaameti hinnangul). Projekteerimissektoris loodavast lisandväärtusest moodustasid tööjõukulud 64%, põhivahendite kulum 4% ja ärikasum 32% (2007. a).

Käive töötaja kohta oli 2007.aastal oli 735 tuh krooni (vt tabel 2.3) ja lisandväärtus töötaja kohta 480 tuh. kr.

Kui projekteerimissektori käive moodustas üldisest Eesti ettevõtete käibest<sup>7</sup> ligikaudu 0,3-0,4%, siis sektoris loodav lisandväärtus 1%, töötajate arv 0,7% ja ettevõtete arv 1,4% (2006. ja 2007.a). Nn. kinnisvara-, rentimis- ja muu äritegevuse ettevõtete grupis moodustas projekteerimissektori loodud lisandväärtus 2007. aastal 7%, käive 5%.

Aastail 2006-2007 oli projekteerimissektori majandustegevus soodsa nõudluse tingimustes kasumlik – ärikasumit teeniti 2007. aastal müügituluga võrreldes 19% (ettevõtluses keskmiselt 8,3%), puhaskasumit 17% (ettevõtluses tervikuna 9%).

Tööjõupuuduse tõttu kasvas neil aastail tööjõu hind ja tööjõukulud moodustasid 2007. aastal käibega võrreldes 37,5%.

### **2.3. Projekteerimisettevõtted, kellel projekteerimine on põhitegevusala**

Sellesse vaatlusgruppi lülitati need ettevõtted, kel arhitektuurne või ehituslik insener-tehniline projekteerimine ja nõustamine on põhitegevusalaks ja kel oli ka vastav registreering Majandustegevuse registris. Valikusse kuulusid ka suuremad sisearhitektuuribürood. Antud grupi majandusnäitajad peaksid projekteerimisturgu kõige vahetumalt peegeldama. 40 suurema käibega projekteerimisettevõtte nimekiri on toodud lisas 7.

Andmed näitavad, et projekteerimisturu maht ulatus 2007. aastaks ligikaudu 2,2 mln kroonini ja hõivatute arv ligi 3000-ni (tabelis 2.4). Tegelikult võivad need näitajad mõnevõrra suuremadi olla, sest ligikaudu kümnendik sel alal registreeritud ettevõtetest ei esitanud Äriregistrile majandusaasta aruandeid.

Keskmiselt oli ettevõttes töötajaid 2007. aastal 4,8 ja vaid 10%-l ettevõtetel 10 või üle selle. Samas olid neis 10% ettevõtetes hõivatud enam kui pooled (52%) kogu sektori töötajast. Viimastel aastatel on ettevõtete töötajate arv siiski mõnevõrra kasvanud (2003. aastal 4,4 töötajat

---

<sup>7</sup> kaupu ja mittefinantsteenuseid tootev sektor (v.a finantsteenindus)



keskmiselt ettevõttes, 2007. aastal 4,8). Arhitektuuri valdkonnas domineerivad siiski väikeettevõtted – keskmises arhitektuurbüroos oli 3 töötajat, kuid arvuliselt olid ülekaalus 1-2 töötajaga bürood.

Tabel 2.4. Projekteerimisettevõtete majandustegevuse põhinäitajad 2003-2007

	2003 <sup>8</sup>	2005	2006	2007	2006/ 2005	2007/ 2006	2007/ 2003
Ettevõtete arv	460	464	546	600	1.18	1.10	1.30
Töötajate arv	2030	2197	2616	2885	1.19	1.10	1.42
Käive (müügitulu), mln kr	800	1098	1612	2182	1.47	1.35	2.73
Keskmine töötajate arv ettevõttes	4,4	4,7	4,8	4,8			
Käive töötaja kohta, tuh kr	394	450	616	756			
Ärikasum, mln kr	...	...	342	418		1.22	
Käibe ärirentaablus <sup>9</sup> , %	...	...	21,2	19,2			
Puhaskasum, mln kr	102	172	325	386	1.89	1.19	3.78
Käibe puhaskasum, %	13	16	20,2	17,7			
Lisandväärtus, mln kr	...	...	977	1285		1.32	
Lisandväärtus võrreldes käibega, %	...	...	60,6	58,9			
Lisandväärtus töötaja kohta, tuh kr	...	...	373	445		1,19	

Algandmete allikas: Äriregister

Kasumlikkus vähenes 2007. aastal võrreldes 2006. aastaga (ärikasum vähenes 21%-lt 19%-le, puhaskasum 20%-lt 18%-le käibega võrreldes). Ligikaudu 10% ettevõtetest lõpetas majandusaasta puhaskahjumiga.

Lisandväärtus moodustas 2007. aastal käibega võrreldes 58,9%, seejuures tööjõukulud 37,4%, põhivahendite kulum 2,3%, ärikasum 19,2%.

2008. aastal vähenes projekteerimisettevõtete müügitulu 8% ja 2009. aastal järsk müügitulu vähenemine jätkus. Töötajate arv suurenes 2008. aastal veel tõenäoliselt 5%, 2009. aastal hakkas vähenema (EKI küsitluse andmeil 17%).

### Projekteerimisettevõtete regionaalne paiknemine

Projekteerimisettevõtted paiknevad Eestis Tallinna-keskselt – Tallinnas ja Harjumaal, peamiselt pealinna lähikümbruses asub neist 70% (tabel 2.5). Samas on paljud pisiettevõtted, kellel kontor puudub, registreeritud maapiirkondades elukoha aadressidel (küla- ja taludes), seega on aktiivselt tegutsevate ettevõtete osas Tallinna osatähtsus tegelikult veelgi kõrgem.

<sup>8</sup> 2003. aastal MTR-s registreerimise kohustus ettevõtetele puudus

<sup>9</sup> ärikasum/käive\*100

Regionaalse paiknemise jaotus on koostatud 2007.aastal müügitulu (käivet) omanud ettevõtetest, kel projekteerimine on põhitegevusalaks. Maakondade suuremad ettevõtted on toodud lisas 8.

Tabel 2.5. Projekteerimisettevõtete regionaalne paiknemine

Maakond	Arv	%
Harju maakond	421	70.1
sh Tallinn	383	63.8
muu Harjumaa	38	6.3
Hiiu maakond	2	0.3
Ida-Viru maakond	10	1.7
Jõgeva maakond	2	0.3
Järva maakond	6	1.0
Lääne maakond	4	0.7
Lääne-Viru maakond	7	1.2
Põlva maakond	10	1.7
Pärnu maakond	23	3.8
Rapla maakond	5	0.8
Saare maakond	7	1.2
Tartu maakond	77	12.8
Valga maakond	3	0.5
Viljandi maakond	15	2.5
Võru maakond	8	1.3
<b>Kokku</b>	<b>600</b>	<b>100</b>

Allikas: Ärireister

## 2.4. Projekteerimisettevõtete eksport 2007. aastal

Käesolevas töös uuriti projekteerimisettevõtete eksporti nii ettevõtete majandusaasta aruannete alusel (kokku 90 ettevõtet) kui ka läbiviidud küsitlusega (tulemused toodud järgnevas peatükis). Suuremate, üle 6 mln kroonise käibega, projekteerimisettevõtete majandusaasta aruandeid vaadeldi ekspordi suhtes kõikselt, väiksema käibega ettevõtteid valikuliselt.

Majandusaasta aruannetest selgus, et 2007. aastal oli projekteerimisteenusi eksportinud 46 ettevõtet. EKI läbiviidud küsitlusele vastas neile lisaks veel 12 teenuseid eksportinud ettevõtet.

Seega saadi uuringu tulemusel teavet kokku 58 ettevõtte kohta, kes olid aastail 2007-2008 projekteerimisteenuseid ekspordinud.

Uuritud kogumis oli 39% ettevõtetest kahel viimasel aastal ekspordiga tegelenud. Keskmine 2007. aastal eksporditulu saanud ettevõtte oli 13 töötajaga, käibega 13,2 mln kr ja ekspordis projekteerimisteenuseid 396 tuh kr eest (mediaankeskmised). Vaadeldud ettevõtete kogum (150 ettevõtet nii Äriregistri kui küsitluse alusel), kattis 2007. aastal käibelt (1684 mln kr) 77% kogu projekteerimissettevõtete kogumi käibest ja neis oli hõivatud 2017 töötajat ehk 70% kõigist projekteerimissettevõtete töötajaist. Seega võib laiendada saadud tulemusi projekteerimissettevõtetele tervikuna.

Kuna kõik ettevõtted, kellele küsitlus saadeti, sellele ei vastanud, puudub täpne teave ekspordikogemust omavate ettevõtete koguarvu kohta. Uuritud ettevõtetest 39% oli teenuseid ekspordinud ja 2007. aasta ekspordikäive 114 mln kr moodustas 7% vaadeldud ettevõtete käibest, seejuures ekspordinud ettevõtetel keskmiselt 13% käibest. Eeldades, et ka ülejäänud ettevõtted tegelesid ekspordiga enam-vähem sama aktiivselt, võib oletada, et eksport tervikuna võis ulatuda 2007. aastal vähemalt ligikaudu 140 mln kroonini. See jääb ka enam-vähem Statistikaameti andmetel arvestatud tõenäolise ekspordiga lähedasse suurusjärku (124 mln kr 2007.a; tabel 2.2).

### **Eksport riikide lõikes**

2007. aastal eksporditi projekteerimisteenuseid kokku vähemalt 114 mln kr ulatuses (Äriregistri andmetel). Ekspordi sihtriikidest oli ekspordikäibelt esikohal Ukraina (44% kogu ekspordikäibest), järgnesid Soome (19%), Läti (16%), Venemaa (10%; vt tabel 2.6). Piirkonniti oli seega endiste ja praeguste SRÜ riikide osakaal kokku 53%, Põhjamaadel 24%, Baltimaadel 19%, ülejäänud piirkondadel 4% (joonis 2.4). Arvuliselt oli kõige rohkem Läti eksportivaid ettevõtteid (18), järgnesid Venemaa (10) ja Soome (9 ettevõtet). Nelja suurema ekspordikäibega ettevõtte eksport moodustas 66% kogu ekspordist.

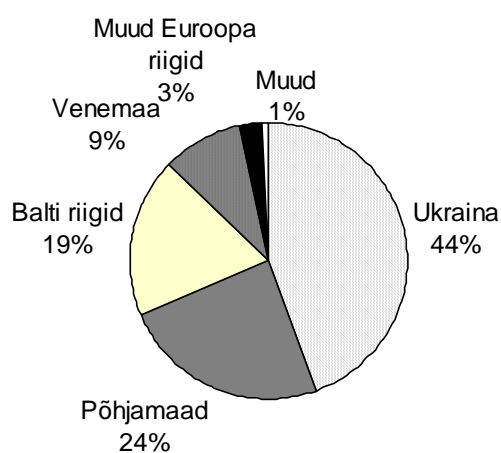
2008. aastal vähenesid ekspordimahud Ukrainasse, Lätti ja Soome ning Ida-Euroopa riikidesse, samal ajal kasvas eksport Venemaale, Aasia riikidesse, Norrasse.

Peamise osa ekspordikäibest annavad suuremad ettevõtted (üle 10 mln kroonise käibega ettevõtted andsid 86% teadaolevast ekspordimahust; tabel 2.7). Samas oli ka ligikaudu kolmandikul vaadeldud 1-5 mln käibega ettevõtetest lähiaastatest ekspordikogemusi. Alla miljoni kroonise käibega ettevõtete seas, kes olid vaatluse all juhuvalikuga, 2007. aastal eksportööre ei leidunud, kuid 2008. aasta andmed näitavad ekspordikogemusi ka selles grupis, üheks põhjuseks on ettevõtete käibe vähenemine ja sattumine väiksema käibe gruppi. Tõenäoliselt on ekspordikogemustega alla 1 mln kroonise käibega ettevõtteid vähem kui 10% (grupp moodustab arvuliselt 42% projekteerimissettevõtetest). 3/4 teadaolevaist ekspordiettevõtetest olid 10 või enam töötajaga, 1/4 alla 10 töötajaga.

Tabel 2.6. Projekteerimisettevõtete eksport riigiti 2007-2008, tuh kr

Riik	2007	%	2008	%
Ukraina	50 722	44.4	28 943	36.5
Soome	21 510	18.8	9 527	12.0
Läti	17 861	15.6	10 985	13.8
Venemaa	10 909	9.5	14 981	18.9
Taani	4 331	3.8	3 041	3.8
Leedu	3 348	2.9	4 094	5.2
Rootsi	1 872	1.6	2 113	2.7
Ungari	1 463	1.3	300	0.4
Tšehhi	536	0.5	390	0.5
Saksamaa	466	0.4	1 830	2.3
Poola	151	0.1		
Rumeenia	114	0.1	124	0.2
Norra	53	0.0	868	1.1
Gruusia			1 029	1.3
Hiina			800	1.0
Suurbritannia			213	0.3
EL määratlemata	175	0.2		
Määratlemata ja muud riigid	702	0.6	116	0.1
<b>Kokku</b>	<b>114 231</b>	<b>100</b>	<b>79 354</b>	<b>100</b>

Allikad: Ärireister, EKI küsitlus



Joonis 2.4. Projekteerimisettevõtete eksportitulu jagunemine riikide lõikes 2007. aastal (Äriregistri andmetel)

Tabel 2.7 Projekteerimisteenuste eksport erineva suurusega ettevõtetes

Ettevõtte käive	Vaatluse all olnud ettevõtted	Eksportinud ettevõtted		Ekspordikäive 2008
mln kr	arv	arv	%	mln kr
10 või enam	48	27	56	68,75
5-10	42	15	36	4,88
1-5	57	15	28	5,69
Alla 1 mln kr	3	1	0	0,03
<b>Kokku</b>	<b>150</b>	<b>58</b>	<b>39</b>	<b>79,35</b>

### Ettevõtluse Arendamise Sihtasutuse ekspordimeetmete kasutamine

Ettevõtluse Arendamise Sihtasutuse kaudu on olnud võimalik taotleda ekspordi arendamiseks järgmisi toetusmeetmeid:

- eksporditurunduse toetus,
- ekspordiplaani koostamine,
- ekspordiplaani elluviimine,
- välismessitoetus,
- arendustöötaja kaasamise toetus (rahvusvahelise turunduse alal).

EAS avaliku andmebaasi andmetel on projekteerimise või tehnilise nõustamise ettevõtetest saanud toetusi Ideab Project Eesti AS (registreeritud hoonestusprojektide arenduse tegevusalal - EMTAK 4111, s.o ehituse valdkonnas), AE Projekti Insener OÜ, ARS Projekt OÜ. Kasutatud on järgmisi toetusi (tabel 2.8)

Tabel 2.8. EAS toetusmeetmete kasutamine projekteerimisettevõtete poolt

Meede	Ettevõtte	Toetus, tuh kr	Projekti maksumus	Aasta
Eksporditurunduse plaani elluviimine	AE Projekti Insener OÜ	300	600	2009
Ekspordiplaani väljatöötamine	ARS Projekt OÜ	70	140	2005
Ekspordiplaani programmis osalemine	Pöyry Entec OÜ			2003-06

Allikas: EAS

Ühe küsitlusele vastanud ettevõtte hinnangul ei ole eksporditoetuste saamise kriteeriumid kohaldatud arhitektuuribüroodele, näiteks makstakse tootvatele ettevõtetele kinni tootenäidise tegemine-tellimine kolmandatelt isikutelt, kuid arhitekti tootenäidis on tema enda koostatud projekt, mida ei saa tellida kolmandatelt isikutelt ja seetõttu ei maksta kinni näidisprojekti ehk tootenäidise tegemist-koostamist.

## 2.5. Projekteerimissektor Euroopa Liidus

Eurostati rahvusvahelised võrdlusandmed 2006. aastast<sup>10</sup> näitasid, et arhitekti- ja inseneritegevuste (NACE 2003 järgi 74.2, 74.3<sup>11</sup>) osakaal riigi ettevõtlussektoris (v.a finantssektor) loodavas lisandväärtuses oli Eestis 2006. aastal Euroopa Liidu keskmisest madalam (Eestis 1,6%, EL-s kokku 2,3%), kuid 2007. aastaks tõusis Eesti näitaja 1,9%-le, lähenedes EL tasemele. Kõrgeim oli see näitaja Suurbritannias, Rootsis ja Prantsusmaal – 2,7-2,8%; madalaim Bulgaarias, Poolas, Slovakkias, Portugalis ja Lätis - kuni 1,5% (2006).

Euroopa Liidus tervikuna oli 2006. aastal 926,3 tuhat arhitekti- ja inseneritegevuste sektoris tegutsevat ettevõtet kokku 2,7 mln töötajaga. Sektori käive oli 269,9 mld eurot (4218 mld EEK) ja loodud lisandväärtus moodustas 129,6 mld eurot. Suurbritannia on esikohal loodud lisandväärtuselt (23% EL-st kui terviku lisandväärtusest 2006. aastal), kuid hõives on esikohal Saksamaa (15,5% töötajatest). 3/4 Euroopa Liidu selle ala lisandväärtusest luuakse viies suuremas EL riigis – Suurbritannias 23%, Saksamaal 17%, Prantsusmaal 16,5%, Itaalias 9%, Hispaanias 9%. Suurbritannia, Rootsi ja Prantsusmaa on riikideks, kus arhitekti- ja inseneritegevuste sektori osakaal rahvuslikus majanduses on suurem kui teistes EL maades. Suurbritannia ettevõtted domineerisid ka Euroopa 10 suurema ettevõtte seas (7 neist olid Suurbritannia, 2 Rootsi ja 1 Saksamaa ettevõtte). Suured, üle 250 töötajaga ettevõtted annavad 30% haru lisandväärtusest ja hõlmavad 36% hõivest, kuid oluline roll on ka väikestel, alla 10 töötajaga firmadel, mis annavad 32% haru lisandväärtusest. Sel alal on ka palju üksikettevõtjaid – mittepalgalist tööjõudu, mis moodustab kokku ligi 30% kogu tööjõust.

Tööjõukulud moodustasid arhitekti- ja inseneritegevuste sektoris 2006. aastal 35% ärikuludest. Keskmine tööjõukulu töötaja kohta oli 40 tuh eurot e 626 tuh krooni, keskmine loodud lisandväärtus töötaja kohta ulatus 47,2 tuh euronit (738 tuh krooni), mis ületas 17% äriteeninduse ettevõtete üldist taset. Ka ettevõtete rentaablus (19%) ületas äriteeninduse keskmist taset (18%). Eestis oli võrreldav lisandväärtus töötaja kohta 293 tuh kr ja tööjõukulud 188 tuh kr. Eesti projekteerimissektoris oli lisandväärtus töötaja kohta 2006. aastal 373 tuh kr, tööjõukulud töötaja kohta ligikaudu 284 tuh kr (2007. aastal olid vastavad näitajad Eestis 445 tuh kr ja 306 tuh kr).

Arhitekti- ja inseneritegevuste ettevõtete teenuste eksport (müük mitteresidentidele) moodustas Eurostati andmeil 2004. aastal 25 Euroopa Liidu riigis käibest kokku 17% s.o ligikaudu 37,5 mln eurot, sh 35% sellest Euroopa Liidu riikidesse ja 65% väljapoole Euroopa Liitu<sup>12</sup>. Ekspordiga tegelenud ettevõtetel olid peamisteks ekspordimotiiivideks läbilöögivõimeliste, kõrge konkurentsivõimega või nišitoodete pakkumine (47%-l), ettevõtte kuulumine rahvusvahelisse firmasse (22%-l) või liiga väike siseturg (18%-l). Kõrgeim oli teenuste ekspordi osakaal ettevõtete käibes Taanis. Kõigis riikides oli arhitekti- ja inseneriteenuste osas peamiseks turuks kodumaine turg.

Antud andmetel võib väita, et kuigi konkurents Euroopas on väga tugev, võib Eesti projekteerimissektori konkurentsivõime olla mõnevõrra kõrgem kui teistel Balti riikidel või mõnel Ida-Euroopa riigil. Hinnatase on Euroopa keskmisest oluliselt madalam.

<sup>10</sup> European business 2009, Facts and figures. Eurostat 2009. Pdf-fail, lk 501-516

<sup>11</sup> hõlmab antud käsitluses lisaks arhitekti- ja inseneritegevustele ka teimimise tegevusala (712)

<sup>12</sup> Eurostat business 2007. Eurostat 2007. Pdf-fail

### **3. PROJEKTEERIMISETTEVÕTETE KÜSITLUSE TULEMUSED**

#### **3.1. Valim ja küsitluse meetodika**

Projekteerimisettevõtete ekspordi käsitleva uuringu käigus viidi läbi ka ettevõtete küsitlus, et saada täiendavaid andmeid ekspordi ulatuse, eksporditavate teenuste liikide, sihtriikide, esinevate ekspordialaste probleemide, ettevõtete huvitatuse jm ekspordialase probleemistikuga seonduva kohta. Lisaks uuriti küsimustikus ettevõtete üldist majandusseisu ja selle muutusi viimastel aastatel. Küsimustik on toodud lisas 4 koos küsitluse arvtulemustega.

Ajavahemikul 22. septembrist 12. oktoobrini oli 310-l projekteerimisettevõttel võimalik vastata küsitlusele e-postiga saadetud lingi kaudu.

Küsitluse valim koostati põhimõttel, et haarati kõik ettevõtted, kes kuuluvad EPBL ja lisaks kõik projekteerimisettevõtted, kelle käive oli 2007.aastal üle 1.2 mln krooni ning väiksema käibega ettevõtteid juhuvaliku alusel.

Kokku vastas küsitlusele 103 ettevõtet. 23% vastustest laekus EPBL liikmetelt. Küsitlusel osalenud ettevõtete nimekiri on toodud lisas 2 ja lisas 3.

#### **3.2. Ettevõtete majandusnäitajad**

Küsitlusele vastanud ettevõtetes oli 2008 aastal hõivatud 1325 töötajat, 2009. aastal 1102 töötajat (töötajate arv vähenes aastaga 17%). Vastanud projekteerimisettevõtete käive (müügitulu) oli 2008. aastal 935 mln kr, millest 87% moodustas *projekteerimiskäive*, sellest omakorda 77% oli projekteerimise *omakäive* (alltöövõtuta). Küsitlusele vastanud ettevõtted esindasid ligikaudu 45% projekteerimisturu käibest ja 43% hõivatutest.

Küsitlusele vastanud ettevõtetest 25% kuulusid 2008. aastal suurema käibega (üle 10 mln kr) ettevõtete hulka, 17%-l jäi käive 5-10 mln kr vahemikku, 54%-l 1-5 mln kr vahemikku ja 4%-l alla 1 mln kr. Keskmiselt oli ettevõttes 2008. aastal 13 töötajat ja käive 9 mln kr.

Mediaankeskmeses (nn rea keskmises) küsitlusele vastanud ettevõttes oli 2008. aastal 7 töötajat ja käive (müügitulu) 4 mln kr. Ligi kolmandik küsitluses osalenud ettevõtetest (31%) oli 10 ja enama töötajaga, 44% 5-9 töötajaga ja 25% alla 5 töötajaga (tabel 3.1).

Küsitletud ettevõtetest identifitseerisid end

- 34% arhitektibüroona,
- 29% inseneribüroona,
- 35% arhitekti- ja inseneribüroona.
- 2% põhitegevusalaks oli ehitus.

Tabel 3.1. Küsitlusele vastanud ettevõtted erineva töötajate arvu järgi

	Kokku	Töötajate arv 2008			
		Alla 5	5-9	10-19	20 ja enam
Ettevõtete arv	103	25	46	16	16
Eksportivate ettevõtete arv	34	6	10	9	9
Mitteeksportivate ettevõtete arv	68	19	35	7	7
Antud töötajate arvuga ettevõtete grupi osakaal 2007. a projekteerimiskäibes, %	100	24,6	22,3	16,7	36,3

86% vastanud ettevõtetest tegeles hoonete või rajatiste projekteerimisega (sh 71% tegeles hoonetega, 56% rajatistega; vt tabel 3.2). Muude tegevusaladena nimetati lisaks sisearhitektuuri (11%), muinsuskaitsealast projekteerimist, restaureerimist, omanikujärelevalvet, projektijuhtimist, elektrialast ja tööstustehnoloogilist projekteerimist, geoloogilisi uuringuid, visualiseerimist.

Tabel 3.2. Küsitlusele vastanud ettevõtete tegevusalad (% küsitletutest)

Tegevusala	%
Ehitise või selle osa arhitektuurne ja ehituslik kavandamine	86
sh hoonete projekteerimine	76
rajatiste projekteerimine	57
(Ehitusaegsed) konsultatsioonid, järelevalve	60
Ekspertnõustamine enne ehitamist, ekspertiisid	53
Planeerimine, sh maastikuarhitektuur	48
Ehitise tehnosüsteemide kavandamine	41
Ehitusprojektide juhtimine	26
Uuringud	22
Ehitises kasutatava tehnoloogia kavandamine	13
Sisearhitektuurne projekteerimine	11
Ehitustegevus	5
Muu tegevusala	7

Kolmandik küsitlusele vastanud ettevõtetest (33%) täitis *ekspordiga tegelevate* ettevõtete ankeedi. Keskmises küsitlusele vastanud ja aastail 2006-2008. ekspordikogemust omavas ettevõttes oli 2008. aastal 20 töötajat ja käive 15 mln kr, kuid enamik ettevõtteid oli sellest väiksemad. Mediaankeskmes (rea keskmises) eksportivas ettevõttes oli 11 töötajat (2009. aastal 10), käive 2008. aastal 9,9 mln kr, sh ekspordikäive 890 tuh kr.



*Mitteeksportivate* ettevõtete ankeedi täitnud ettevõtted (67% vastanutest) olid keskmiselt 13 töötajaga ja käibega 8,3 mln kr (2008.a). Mediaankeskmisses ettevõttes oli 7 töötajat ja käive 3,3 mln kr.

Ettevõtete vastustest küsitlusele on selge, et Eesti projekteerijail on lisaks välisturule pääsemise raskustele üha raskem säilitada ka koduturgu, sest täielikult avatud turu korral jäävad Eesti ettevõtted ka koduturul sageli välisriikide kogemustepagasile alla.

Küsitletud ettevõtete hinnangul on Eesti palju avatum välisarhitektidele, kui näiteks teised riigid, kus on iseseisvalt ilma kohaliku partnerita praktiliselt võimatu midagi projekteerida. Teistes Euroopa Liidu riikides ei ole ettevõtete väitel juttugi vaba projekteerimisturu poliitikast, mida Eestis püütakse ajada, tehakse kõikvõimalikke takistusi, et välisfirma ei saaks turule tulla. Avaldati arvamust, et riiklikul tasandil tuleks tagada ühtmoodi vaba projekteerimisturg kõikides Euroopa Liidu liikmesriikides ja vajadusel sekkuda bürokraatlike kaitsemeetmete kõrvaldamisse.

### **3.3. Projekteerimisettevõtted käesolevas majanduskriisis**

#### **3.3.1. Projekteerimisettevõtete olulisemad probleemid 2009. aastal**

Arhitektuurse ja ehitusliku projekteerimise ettevõtete turusituatsioon muutus aastail 2008-2009 järsult kinnisvarabuumi lõppemise, avaliku sektori tellimuste ja erasektori investeeringute vähenemise mõjul.

Küsitlus näitas, et projekteerimisturul on peamiseks probleemiks kujunenud tellimuste vähesus ja projekteerimistööde hinnataseme järsk langus, mis puudutab suurt enamikku (ligi 90%) firmadest (tabel 3.3). Olukorra teevad veelgi keerulisemaks klientidepoolsed makseviivitused jt finantsprobleemid. Seetõttu teadvustavad ka ettevõtted ise ekspordivõimaluste leidmise vajadust. Alljärgnev tabel kajastab küsitletud projekteerimisettevõtete kõige olulisemaid probleeme (märgitud ettevõtete poolt 3 kõige olulisema probleemi hulgas).

Vaid väga väheste ettevõtete hinnangul mõjutab neid oskusteabe vähesus, madal konkurentsivõime, nigel tehniline baas või vajalike töötajate puudumine (märgitud alla 4% ettevõtete poolt). Lisaks märgiti probleeme, mis kaasnevad praeguses majandusolukorras ilmsete alapakkumistega hangetel, üheks probleemiks on tõsine kvaliteedilangus.

Ilmneb, et eksporditegevust arendavatel ettevõtetel oli enam finantsprobleeme ja klientidepoolseid makseviivitusi. Eksportivad ettevõtted märkisid mitteeksportijatest sagedamini ebapiisavaid investeerimisvõimalusi, madalat palgataset, oskusteabe nappust, makseviivitusi ja finantsprobleeme. Ka on rahulolu tööde hinnatasemega eksportijail madalam. Probleemide sagedasem esinemine tuleneb tõenäoliselt ettevõtte suurusest, mitte ekspordist. Uute tellimuste leidmine oli siiski mitteeksportijaile raskemaks probleemiks.

Tabel 3.3. Projekteerimisettevõtete olulisemad probleemid 2009. aastal

Probleemid	Probleemi olulisust märkinud ettevõtete %		
	Kokku	Eksportijad	Mitteeksportijad
Projekteerimistöøde liiga madal hinnatase	88	88	88
Uute tellimuste leidmine	86	79	91
Klientidepoolsed makseviivitused	65	68	63
Ekspordivõimaluste leidmine	24	29	21
Finantsprobleemid	18	24	13
Töötajate ebapiisav professionaalsus, ebapiisav loominguiline potentsiaal	9	9	9
Madal palgatase	7	9	6
Ebapiisavad investeerimisvõimalused	7	9	4
Oskusteabe vähesus	4	6	3
Ebapiisav konkurentsivõime Eesti turul	3	0	4
Töötajate ebapiisav arv	2	0	3
Ebapiisav tehniline baas	1	3	0

### 3.3.2. Olukord võrreldes 2007. aastaga

Majandusolukorra muutumist võrreldes buumiaegse kõrgseisuga on tulnud kogeda praktiliselt kõigil projekteerimisfirmadel. Hinnatase on 93% ettevõtetel vähemal või suuremal määral langenud, vaid 7% ettevõtetel on see jäänud enam-vähem endisele tasemele (vt tabel 3.4). 85%-l ettevõtetel on tellimuste maht väiksem kui kahe aasta eest. Klientidepoolse maksekäitumise halvenemine on mõjutanud 75% firmasid ja finantsprobleemid on süvenenud ligi 60%-l ettevõtetel.

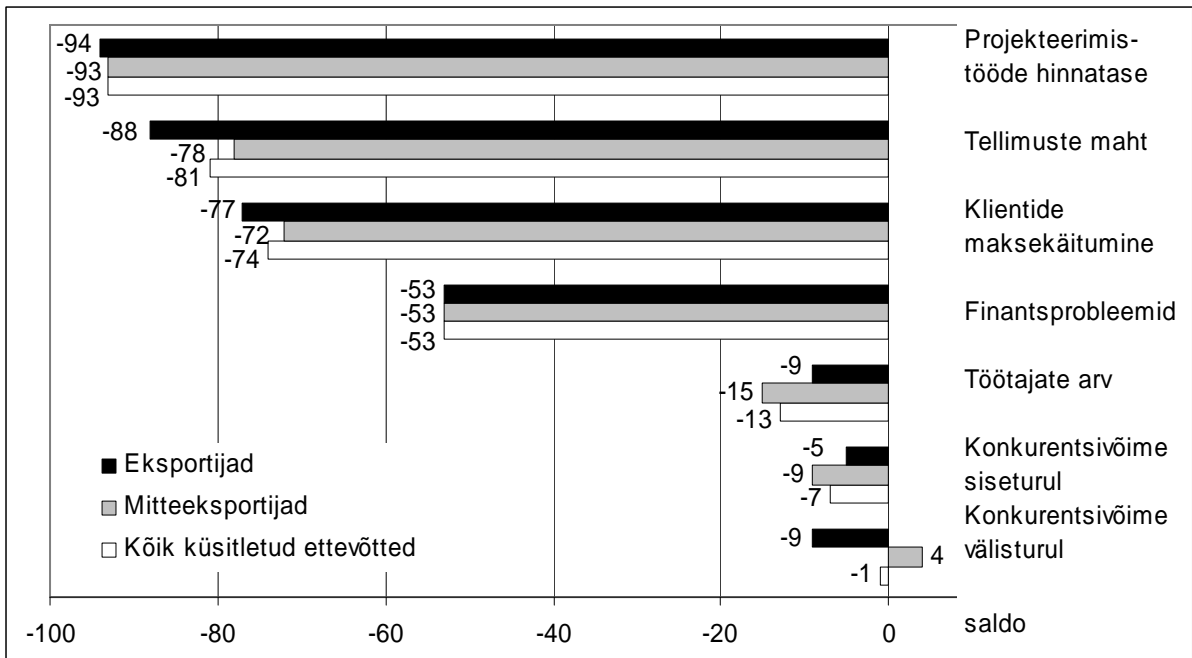
Buumi möödumisel on siiski enamik ettevõtetest (ligi 70%) suutnud oma kaadrit säilitada enam-vähem samal tasemel (vt hinnangud töötajate arvu muutusele tabelis 3.4). Ettevõtete endi poolt esitatud töötajate arvud 2008. ja 2009. aasta kohta näitavad, et 2009. aastal kahanes töötajate arv küsitletud ettevõtteis kokku 17%, kuid see puudutas ainult 52% ettevõtetest – 41% ettevõtetel jäi töötajate arv samaks ja 7%-l see suurenes.

Enamik ettevõtteid leiab, et nende konkurentsivõime sise- ja välisturul on jäänud samale tasemele, st pole olulisel määral muutunud (vastavalt siseturul 45% ja välisturul 77% ettevõtetest). Konkurentsivõime muutusi tunnetatakse rohkem sise- kui välisturul, 31% ettevõtete hinnangul on nende konkurentsivõime siseturul langenud, 21% eksportivatest ettevõtetest tunnetas konkurentsivõime langust välisturul.

Ettevõtete hinnangutes võrreldes 2007. aastaga on erinevusi eksportivate ja mitteeksportivate ettevõtete vahel. Eksportivad ettevõtted olid hinnangutes kriitilisemad ning andsid hinnataseme, tellimuste mahu, klientide maksekäitumise, töötajate arvu ja konkurentsivõime muutustele välisurul negatiivsema hinnangu kui mitteeksportivad ettevõtted (vt tabel 3.4, joonis 3.1). Kuna eksportijad on suuremad ettevõtted ja ka ekspordimahud vähenesid, siis tunnetavad nad probleeme teravamalt. Joonisel 3.1. toodud saldod on positiivsete ja negatiivsete muutuste protsentide vahe, milles pole arvestatud keskmist hinnangut ehk sama olukorra püsimist. Selline lähenemine võimaldab välja tuua muutuse üldise suuna ja ulatuse: mida väiksem saldo, seda vähem tunnetavad ettevõtted majandusolukorra muutumist võrreldes 2007. aastaga.

Tabel 3.4. Muutused projekteerimisettevõtete majandusolukorras 2007-2009 (% ettevõtetest)

	Hinnangute skaala					
	1	2	3	4	5	
<i>Projekteerimistöõde hinnatase</i> ...oluliselt madalam	60	33	7	0	0	...oluliselt kõrgem
eksportijad	68	26	6	0	0	
mitteeksportijad	56	37	7	0	0	
<i>Tellimuste maht</i> ...oluliselt väiksem	44	41	11	4	0	...oluliselt suurem
eksportijad	53	35	12	0	0	
mitteeksportijad	40	44	10	6	0	
<i>Klientidepoolne maksekäitumine</i> ...oluliselt halvenenud	29	45	25	1	0	...oluliselt paranenud
eksportijad	32	47	18	3	0	
mitteeksportijad	28	44	28	0	0	
<i>Finantsprobleemid</i> ...oluliselt suurenenud	18	41	35	4	2	...oluliselt vähenenud
eksportijad	21	41	29	3	6	
mitteeksportijad	16	41	38	5	0	
<i>Töötajate arv</i> ...oluliselt väiksem	8	23	51	11	7	...oluliselt suurem
eksportijad	12	21	43	9	15	
mitteeksportijad	6	23	56	12	3	
<i>Konkurentsivõime siseturul</i> ...oluliselt langenud	4	27	45	15	9	...oluliselt tõusnud
eksportijad	6	20	53	9	12	
mitteeksportijad	3	31	41	18	7	
<i>Konkurentsivõime välisurul</i> ...oluliselt langenud	3	9	77	11	0	...oluliselt tõusnud
eksportijad	3	18	67	12	0	
mitteeksportijad	4	4	82	10	0	



Joonis 3.1. Projekteerimisettevõtete hinnangud muutustele oma ettevõtte majandusolukorras 2007-2009 (saldod).

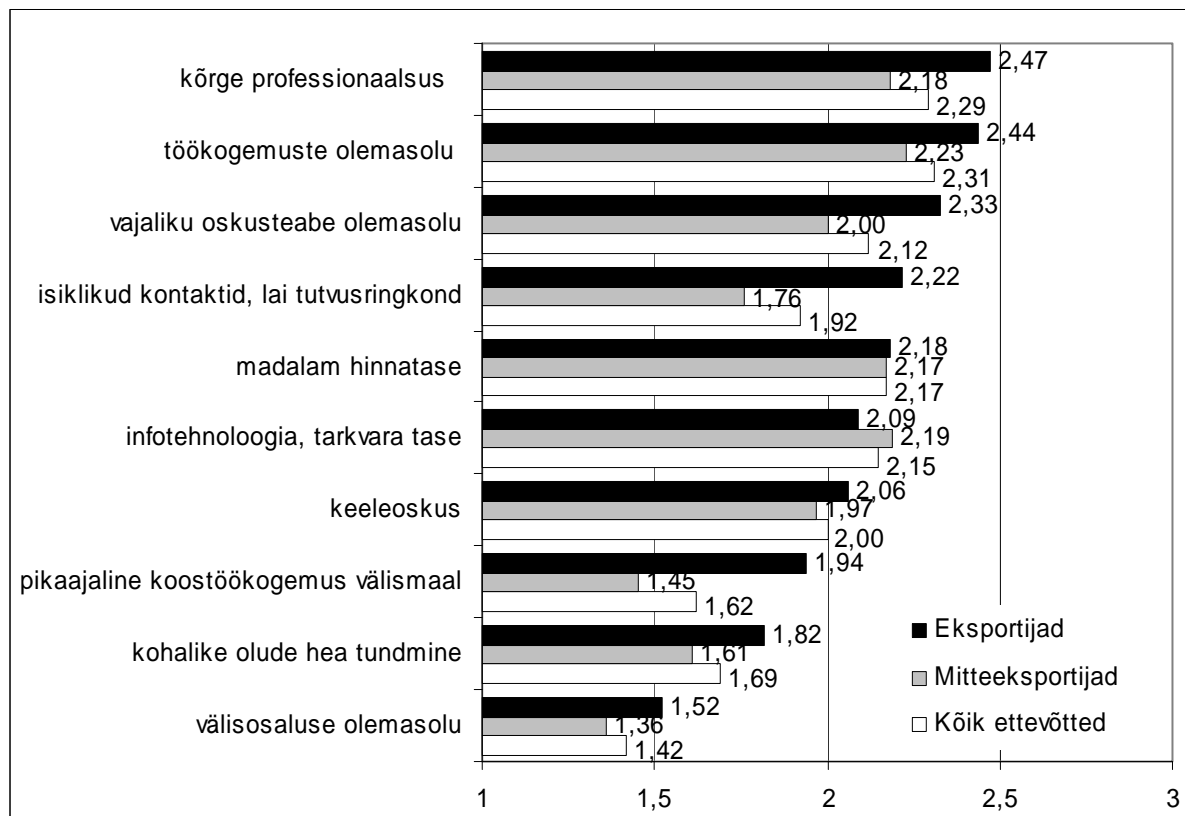
### 3.3.3. Hinnangud ettevõtte konkurentsieelistele välisurudel

Küsitlus näitas, et ekspordikogemustega ettevõtete hinnangud enda konkurentsieelistele välisurudel olid enamikus punktides märksa kõrgemad kui ekspordiga mitte tegelenud ettevõtetel (vt tabel 3.5). Kõige tugevamaiks eelisteks peeti ettevõtte *kõrget professionaalsust, olemasolevaid töökogemusi, samuti isiklike kontakte*, mida märkisid tugeva eelisenä pooled ekspordikogemusega ettevõtted. *Vajaliku oskusteabe olemasolu, madalamat hinnataset, keeleoskust, vajalikku tarkvara* peeti samuti eelisteks, kuid vähem kaalukaiks, pigem teatud eelisteks kui määravaiks eelisteks. *Välisosaluse olemasolu* oli ülaltoodud eeliste kõrval teisejärguline.

Mitteeksportivaile ettevõtetele oli iseloomulik see, et nad teadvustasid küll teatud ekspordiks vajalike eelduste olemasolu enda ettevõttel, kuid hindasid neid enamasti teatud eeliseks, mitte tugevaks eeliseks. Nõrgemateks kohtadeks peeti isiklike kontaktide ja välismaaga koostöökogemuste puudumist ning kohalike olude mittetundmist. Infotehnoloogia taseme ja hinnataseme osas olid mitteeksportijate hinnangud eksportijatega lähedased. Peamine eristav tunnusjoon – märgatavalt vähem toodi esile isiklike kontakte, laia tutvusringkonda ja välismaaga koostöökogemust. Joonisel 3.2. on toodud ettevõtete hinnangute keskmised pallides, kusjuures on arvestatud igale skaalapunktile antud hinnanguid. Iga konkurentsieelise kohta leiti keskmine hinne, kus tugeva eelisenä märgitud vastus sai 3 palli, teatud eelisenä märgitud vastus 2 palli ja “ei ole eeliseks” vastus 1 palli. Mida kõrgem keskmine, seda tugevama konkurentsieelise oli ettevõtete hinnangul tegemist.

Tabel 3.5. Hinnangud oma ettevõtte konkurentsieelistele välisturgudel (% vastanutest)

	Tugev eelis			Teatud eelis			Ei ole eelis		
	Kõik	Eksportijad	Mitteeksportijad	Kõik	Eksportijad	Mitteeksportijad	Kõik	Eksportijad	Mitteeksportijad
Kõrge professionaalsus	40	56	32	48	35	55	12	9	13
Töökogemuste olemasolu	40	56	32	50	32	60	10	12	8
Isiklikud kontaktid, lai tutvusringkond	31	47	22	31	28	32	38	25	46
Vajaliku oskusteabe olemasolu	28	39	21	57	55	58	15	6	21
Madalam hinnatase	34	35	34	48	47	49	17	18	17
Infotehnoloogia, tarkvara tase	35	33	36	45	46	47	20	24	17
Pikaajaline koostöökogemus välismaal	17	28	10	29	38	24	54	34	66
Keeleoskus	22	27	18	57	52	60	21	21	22
Kohalike olude hea tundmine	16	18	14	38	46	33	47	36	53
Välisosaluse olemasolu	15	16	14	12	19	9	73	65	77



Joonis 3.2. Projekteerimisettevõtete hinnangud oma ettevõtte konkurentsieelistele välisturgudel (keskmine pallide arv)

### 3.4. Projekteerimisettevõtete ootused ekspordivõimaluste edendamise osas

#### 3.4.1. Erinevate liitude poolt pakutavate võimaluste kasutamine

Erinevate liitude poolt pakutavaid ekspordi edendamise võimalusi (üritustel osalemine, kontaktid, info, koolitused vm) oli kasutanud kokku neljandik (25%) vastanud ettevõtetest (tabel 3.6). Ettevõtjad peavad oluliseks liitude kodulehtedele väljapandud infot. Liidud ise pole tegelenud aktiivselt ekspordi edendamisega.

Tabel 3.6. Erinevate liitude poolt pakutavate võimaluste kasutamine ekspordi edendamiseks (% küsitletutest)

Liit	Kõik ettevõtted	Eksportijad	Mitteeksportijad
Eesti Arhitektide Liit	14	9	16
Eesti Projektbüroode Liit	12	21	7
Eesti Ehitusinseneride Liit	4	6	3

Lisaks oli kasutatud Eesti Ehitusmaterjalide Tootjate Liidu ja Eesti Ehitusettevõtjate Liidu pakutavaid võimalusi, samuti märgiti Ettevõtluse Arendamise Sihtasutuse, Helsingi Tehnikaülikooli täienduskoolituskeskuse ja hankeportaalide kaudu pakutavat. Märgiti ka, et nimetatud liitudel ei ole ekspordi arendamise strateegiat.

#### 3.4.2. Ootused Eesti Projektbüroode Liidule ekspordi edendamise suhtes

Kokku vastas antud küsimusele 82% kõigist küsitletutest, sh ka osa ettevõttest, kes ei ole seni Eesti Projektbüroode Liidu (EPBL) liikmed. EPBL liikmeid oli küsitlusele vastanute hulgas 23% (24 ettevõtet), neist 58% täitsid eksportija ja 42% mitteeksportija ankeedi.

Kõik küsitluses välja pakutud meetmed leidsid ettevõtete poolt äramärkimist. Kõige enam oodatakse infot välisriikides kehtivate standardite ja projekteerimisnõuete kohta, samuti vajalike litsentside ja tegelike turukaitsemeetmete kohta (märkisid enam kui pooled küsitletuist; tabel 3.7). EPBL oodatakse abi koostööst huvitatud partnerfirmade leidmisel sõsarorganisatsioonide kaudu, välisturu pakkumisi vahendavate firmade info levitamist ning infot era- ja avaliku sektori hangete kohta. Info suuremate erahangete kohta huvitaks enam eksportijaid. Liidu liikmesettevõtete ootused kattuvad üldjoontes kõigi ettevõtete ootustega, kuid suhteliselt enam oodatakse abi partnerkokkulepete sõlmimisel, infot koolitusvõimalustest ja koolituste korraldamist ning turu-uuringute tellimist ja läbiviimist.

Tabel 3.7. Projekteerimisettevõtete ootused Eesti Projektbüroode Liidule ekspordi edendamise osas (% küsitletutest)

Meetmed	Kõik	Eksportijad	Mitteeksportijad	EPBL liikmed
Info välisriikides kehtivate standardite ja projekteerimisnõuete kohta	54	50	57	54
Info projekteerimis litsentside ja turukaitse meetmete kohta	51	53	50	67
Abi koostööst huvitatud partnerfirmade leidmisel EPBL sõsarorganisatsioonide kaudu	49	47	50	63
Välisturu pakkumisi vahendavate firmade info levitamine	47	44	49	38
Info suuremate erahangete kohta	44	56	38	46
Info riigi poolt tellitavate ehitiste ja rajatiste pakkumiskutsetest, sh rahvusvahelistest	42	44	41	42
Abi partnerkokkulepete sõlmimisel (juriidiline, tavad, tasustamine jm)	39	35	41	46
Euroopa Liidu hangetealase info vahendamine	36	38	35	29
Konsultanditeenuse pakkumine	22	24	22	25
Info koolitusvõimalustest ja koolituste korraldamine	22	24	22	29
Info arhitektuurikonkursside kohta	22	12	28	8
Vastuvõtude organiseerimine Eesti välisesindust majandus-atašeede juures (kohtumised võimalike tellijatega, partnerfirmadega)	17	24	13	25
Kirjastamine ja infomaterjalide koostamine	14	15	13	17
Turu-uuringute tellimine ja läbiviimine	12	15	10	25

Lisaks märgiti, et tuleks toetada litsentside tunnustamist naaberriikides või Eesti turule analoogsete tõkiste tekitamist, mis teistes riikides tegelikkuses eksisteerivad. Märgiti ka hangete korraldamise juhiste vajadust ostjatele.

### 3.4.3. Ettevõtete ootused riigile ekspordisuutlikkuse tõstmiseks

Mitmest küsitluses väljapakutud ekspordi arendamise meetmest hinnati projekteerimisettevõtete poolt olulisimaks *investeeringute toetust tarkvara muresemiseks*, mida pidasid vajalikuks ligi pooled küsitletud, sh 65% juba ekspordiga tegelejaist (tabel 3.8). Mitteeeksportijad pidasid kõige vajalikumaks *koolitustoetusi* juhtidele ja töötajaile (seda märkisid ligi pooled). Oluliseks peeti ka mitmesuguseid välisturuga seotud *turundustoetusi*, sh eksporditurunduse toetust. Konkreetsete *spetsialistide (ekspordispetsialist, arendustöötaja)* palkamise toetust pidas vajalikuks viiendik küsitletuist. Ekspordikogemustega ettevõtted olid mitteeeksportijaist enam huvitatud

*praktikavõimalustest* välismaal ja *välismessitoetustest*. Iga neljas ettevõtte pidas vajalikuks ekspordialaste täiendkoolituste, kursuste korraldamist. Riigi poolt pakutavate võimaluste küsimusele vastas 90% küsitletud ettevõtetest, seega oli huvi vastavate meetmete vastu aktiivne.

Tabel 3.8. Projekteerimisettevõtete ootused riigile ekspordisuutlikkuse tõstmiseks (% küsitletutest).

Meetmed	Kõik	Eksportijad	Mitte-eksportijad
Investeeringute toetus tarkvara soetamiseks	47	65	38
Koolitustoetus ettevõtte juhtide ja töötajate teadmiste, oskuste taseme tõstmiseks	43	38	46
Turundustoetus väliskontaktide leidmiseks, taustauuringuteks, turundusüritusteks jm	38	38	38
Eksporditurunduse toetus (ekspordiplaani elluviimiseks, koostamiseks jms)	35	32	37
Praktikavõimalused välismaal	29	41	24
Konsultantide, nõustajate, mentorite teenused	26	29	25
Välismessitoetus messide külastamiseks, osalemiseks	25	29	24
Ekspordialaste täiendkoolituste, kursuste korraldamine Eestis ja välismaal	25	24	27
Toetus ekspordispetsialisti palkamisel	19	18	21
Arendustöötaja kaasamise toetus rahvusvahelise konkurentsivõime suurendamiseks	18	18	18
Soodustused eksportivatele ettevõtetele	8	12	6
Eksportivate ettevõtete suurem tunnustamine	4	6	3

Lisaks märgiti, et eksportivatele ettevõtetele võiks olla maksusoodustusi, samuti võiks eksporditoetuse taotlemisel nõutav omafinantseerimise osakaal olla võimalikult väike. Märgiti, et eksporditoetuste saamise kriteeriumid ei ole kohaldatud arhitektuuribüroodele – näiteks makstakse tootvatele ettevõtetele kinni tootenäidise tegemine-tellimine kolmandatelt isikutelt, kuid arhitekti tootenäidis on tema enda koostatud projekt, mida ta ei saa tellida kolmandatelt isikutelt ja seetõttu ei maksta kinni näidisprojekti ehk tootenäidise tegemist-koostamist. Projekteerimisettevõtete ekspordisuutlikkuse tõstmiseks oodatakse riigilt riikliku programmi algatamist ja elluviimist sarnaselt Soome riigile, mis on 50 aastat tagasi loodud programmi tulemusena muutunud tunnustatud disainimaaks. Riigil soovitati kaasa aidata vaba projekteerimisturu loomisele Euroopa Liidu liikmesriikides ja bürookraatlike kaitsemeetmete kõrvaldamisele. Teiste sõnadega – Eesti turg on võrreldes teiste riikidega välisarhitektidele oluliselt enam avatud.



### 3.5. Eksportivad ja mitteeeksportivad ettevõtted ning eksporti takistavad tegurid

#### 3.5.1. Eksportivad ettevõtted. Projekteerimisteenuste eksport.

34 eksportijate ankeedi täitnud ettevõttest 27 olid 2008. aastal eksportinud projekteerimisteenuseid kokku 88,8 mln kr eest. 68,5 mln kr sellest moodustas arhitektuurse ja ehitusliku projekteerimise eksport (20,3 mln kr tööstusprojekteerimise eksport<sup>13</sup>). Küsitletud ettevõtted eksportisid 2008. aastal oma teenuseid 18 riiki.

Peamine osa 2008. aastal projekteerimisteenuse eksportijaist eksportis teenuseid ka 2007. ja 2006. aastal, kuid oli ka ettevõtteid, kes täitsid välistellimusi ainult 2006. või 2007. aastal või alustasid 2009. Kokkuvõttes oli ekspordiga tegelenud 2008. aastal 26%, 2007. aastal 23% ja 2006. aastal 21% küsitletud ettevõtetest. Ekspordiga tegelevate projekteerimisettevõtete arv on võrreldes 2006. aastaga veidi suurenenud (5%-punkti).

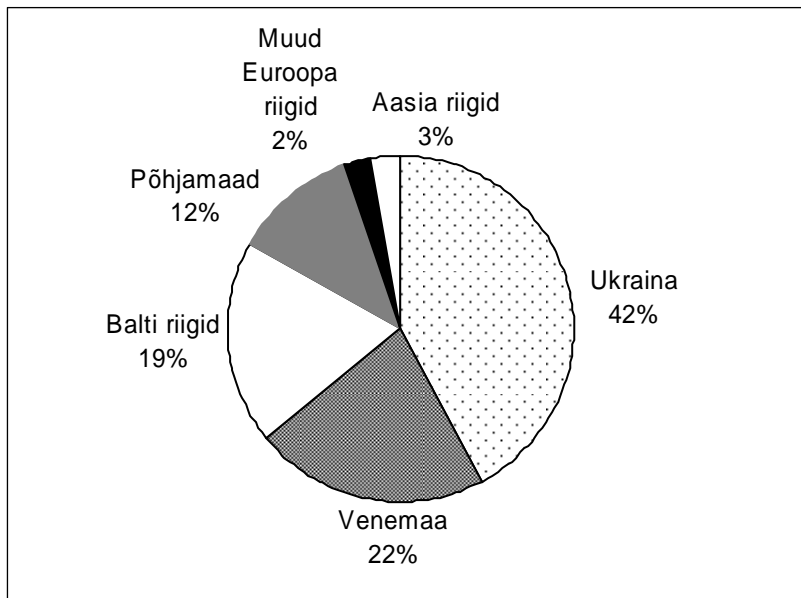
Äriregistri andmetest lisandus küsitluse andmestikule 2008. aasta kohta veel lisaks 7 ekspordiga tegelenud firmat ekspordikäibega kokku 10,9 mln kr. Seega ulatus ehitusliku projekteerimise eksport aastal 2008 vähemalt 79,4 mln kroonini.

Tabel 3.9. Ehitusliku projekteerimise ettevõtete eksport 2008 küsitluse andmeil

Riik	Ettevõtete arv	Müügitulu (käive) tuh kr
Ukraina	3	28 943
Venemaa	7	14 981
Läti	11	8 907
Leedu	5	4 063
Taani	3	2 635
Soome	4	2 372
Rootsi	4	2 113
Gruusia	2	1 029
Norra	3	868
Saksamaa	2	809
Hiina RV	1	800
Tšehhi	1	390
Ungari	1	300
Rumeenia	1	124
Suurbritannia	1	72
Araabia Ühendemiraadid	1	80
<b>Kokku</b>	<b>26</b>	<b>68 486</b>

<sup>13</sup> tööstusprojekteerimisega tegelev ettevõtte sisaldus valimis ebätäpse tegevusala määrangu tõttu Äriregistris

2008. aasta ekspordist ligi 2/3 suundus küsitluse andmeil Ukrainasse ja Venemaale (42% Ukrainasse, 22% Venemaale; tabel 3.9, joonis 3.3). Balti riikidesse suundus ligi viiendik (19%, sh Lätti 13%, Leetu 6%), Põhjamaadesse üheksandik ekspordist (kokku 12%, sh nii Soome kui Taani 4%, Rootsi 3%, Norrassa 1%). Kesk- ja Ida-Euroopa riikidesse läheb suhteliselt väike osa ekspordist (kokku 2%), ses osas on riikide valik olnud aastast aastasse ka suhteliselt muutlik. Aasia riikidest oli 2008. aastal projekteerimisteenuseid eksporditud väikeses mahus Hiinasse ja Gruusiasse.

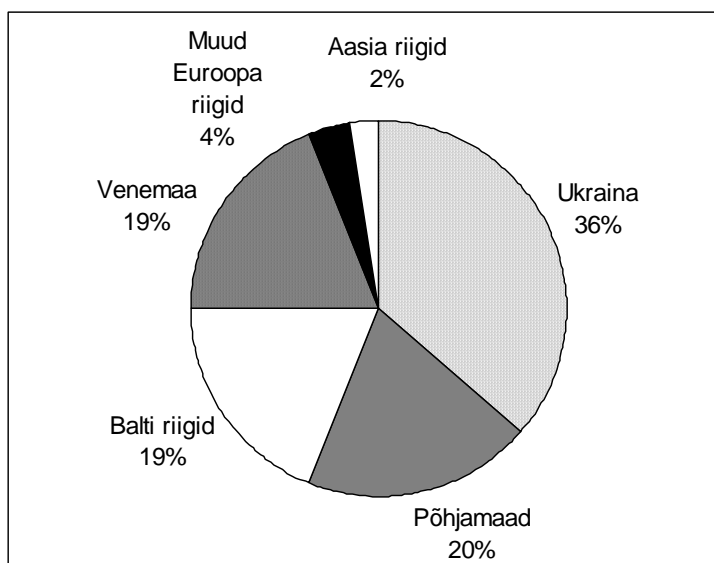


Joonis 3.3. Projekteerimisettevõtete eksporditulu jagunemine riikide lõikes 2008 (küsitluse andmetel)

Arvestades lisaks Äriregistrist saadud andmeid 2008. aasta ekspordi kohta (7 ettevõtet ekspordikäibega kokku 10,9 mln kr), võib tõdeda, et Ukraina ja Venemaa osakaal ekspordis oli 2008. aastal kokku 55%, Põhjamaad ja Balti riigid moodustasid enam-vähem võrdselt viiendiku., ülejäänud 9 riigi osakaaluks oli kokku 6% (joonis 3.4).

2008. aasta ekspordi jagunemine riikide ja piirkondade lõikes sarnaneb üldjoontes 2007. aasta olukorraga (joonisel 2.4). Ukraina osakaalu vähenemine tuleneb asjaolust, et kui kokku vähenes eksport 2008. aastal ligikaudu 30%, siis eksport Ukrainasse ligi 40%, samal ajal kui Balti riikidesse minev eksport vähenes 15% ja Põhjamaadesse minev eksport 27%, Venemaa suunal aga eksport kasvas 37%.

Peamiselt eksporditi ehitiste (sh hoonete, rajatiste) arhitektuurse ja ehitusliku kavandamise teenuseid, ehitiste tehnosüsteemide projekteerimist ning ekspertnõustamise ja ekspertiisi teenuseid (vt tabel 3.10).



Joonis 3.4. Projekteerimisettevõtete eksporditulu jagunemine riikide lõikes 2008. aastal (küsitluse ja Äriregistri summeeritud andmetel)

Tabel 3.10. Erinevate teenuste eksport aastal 2008 (% vastanutest)

	Eksportijad
Ehitise või selle osa arhitektuurne ja ehituslik kavandamine	53
sh hoonete projekteerimine	44
rajatiste projekteerimine	32
Ehitise tehnosüsteemide kavandamine	24
Ekspertnõustamine enne ehitamist, ekspertiisid	21
(Ehitusaegsed) konsultatsioonid, järelevalve	18
Planeerimine, sh maastikuarhitektuur	12
Uuringud	9
Ehitises kasutatava tehnoloogia kavandamine	6
Ehitustegevus	3
Projektijuhtimine	3

Peamise ekspordivõimalusena, ligi poolte ettevõtete poolt, kasutati aastail 2006-2008 alltöövõttu välisfirmale (47% eksportijatest, sh ka variant, kui töö objekt asub Eestis). Peaaegu sama levinud on koostöö välismaal tegutseva Eesti firmaga (41%). Viiesimeetrikul firmadel oli õnnestunud võita hankekonkurss välismaal (sh nii arhitektuuri- kui inseneribüroodel). Välismaal tütarfirmat omavaid firmasid oli 15% (Lätis, Ukrainas). Välismaise emafirma kaudu sai tellimusi 6% ettevõtetest, kuid mitte kõik välismaal emafirmat omavad ettevõtted (vt tabel 3.11).

Tabel 3.11. Erinevate ekspordivõimaluste kasutamine aastail 2006-2008 (% vastanutest)

	Eksportijad
Alltöövõtt välisfirmale	47
Töö tellijaks on välismaal tegutsev Eesti firma	41
Hankekursi võitmine välismaal	21
Tütarfirma välismaal	15
Emafirma välismaal, kelle kaudu saadakse tellimusi	6
Töötajate suunamine tööle välisfirmadesse	3

Lisaks on olnud tellijaks välismaa firmad, on tehtud ühispakkumisi välisfirmadega, saadud ka ilma konkursita tellimusi välismaalt, täidetud eraisikute tellimusi, samuti täidetud EV Välisministeeriumi tellimusi. 2008. aastal oldi välistellimuste puhul peamiselt põhitäitjaks (53% ekspordijatest), vähem alltäitjaks (35% ekspordijatest).

*Ekspordikäibe prognoos* 2009. aastaks on suurel osal ekspordijatel negatiivne: 37%-l ekspordikäive väheneb (keskmiselt -52%); 22% ei ekspordi enam 2009. aastal, 19%-l jääb ekspordikäive enam-vähem samaks ja 22%-l oletatavasti eksporditakse suureneb (prognoositud keskmiselt 45%). Seega ekspordimaht 2009. aastal, nagu ka 2008. aastal, väheneb.

Samas peavad ekspordivad projekteerimisfirmad välisurugu siiski oluliseks turuks. Küsimusele, *kuivõrd oluline on eksporditavate ettevõtete lähiaastate arenguplaanides*, vastas enamik eksporditavate ettevõteteid (47%), et eksporditav on siseturu kõrval oluliseks täiendavaks turuks ja 15%-l on eksporditav esmajärgulise tähtsusega. 38% eksporditavate ettevõtetest kavatses orienteeruda esmajoonel siiski siseturule.

### 3.5.2. Mitteeportivate ettevõtete probleemistik

Mitteeportitavate ettevõteteid oli küsitlusele vastanutest 2/3. 81% neist on oma teenuste müügist välisurul siiski vähem või rohkem huvitatud (sh 29% väga huvitatud, 52% teataval määral huvitatud). Vaid viiendik mitteeportitavatest (19%) ei olnud eksporditavate huvitatud. Siin mõjutab ettevõteteid ka konkreetne tegevusala, näiteks planeeringud, ekspertiis ja järelevalve ei ole tõenäoliselt kõige eksporditavamad teenused. Küsitluses osalenud eksporditavate huvitatud ettevõtete nimekiri on toodud lisas 3.

Vastustest küsimusele eksporditavate tähtsuse kohta ettevõtete lähiaastate arenguplaanides selgus, et 4% mitteeportitavate plaanides on eksporditav esmajärgulise tähtsusega ja 26% ettevõtetest näeb täiendava turuna lähitulevikus meeleldi ka välisurugu, kuid 70% orienteerub esmajoonel siseturule (sh 12% 100%-liselt siseturule ja 58% esmajoonel siseturule).

Küsitlusega püüti välja selgitada, millised on seni mitteeportitavatele projekteerimisetevõtetele kõige huvipakkuvad turud. Vastused näitavad huvi eelkõige naaberriikide, Skandinaavia-

maade, aga ka endiste sotsialismileeri maade ja endiste ning praeguste SRÜ riikide turu vastu (Ukraina, Valgevene, Gruusia jt Kaukaasia riigid, Kasahstan). EL vanematest liikmesriikidest märgiti huvi eelkõige Saksamaa ja Suurbritannia, vähem Itaalia ja Prantsusmaa turu vastu. Aasia riikidest märgiti eraldi Hiinat, Indiat, Iraaki, Araabia Ühendemiraate. Paljud ettevõtted märkisid huvipakkuvat piirkonda, kuid mitte riike konkreetselt, väljendades sellega huvi piirkondade vastu tervikuna. Samalaadne üldine huvi valitseb ka Euroopa riikide vastu (vt tabel 3.12).

Tabel 3.12. Ekspordiga mitte tegelenud ettevõtteid huvitavad turud (% küsitletutest)

Riik või piirkond	% mitteeksportivatest ettevõtetest
Soome	62
Venemaa	40
Läti	37
Rootsi	37
Ukraina	37
Teised EL riigid	29
Leedu	22
Taani	22
Teised Euroopa riigid	18
Aasia riigid	13
Aafrika riigid	9
Muud piirkonnad	3

### 3.5.3. Eksporti takistavad tegurid

Küsitlusega uuriti, millised on peamised eksporti takistavad tegurid. *Eksportivatele* ettevõtetele on peamiseks ja väga oluliseks takistuseks välisriikide seadusandluse ja projekteerimisnõuete vähenemine ja info puudumine välisriikide nõudluse kohta, väliskontaktide puudumine ja välisriikide turukaitsemeetmed (märgitud väga olulise takistusena üle kolmandiku ettevõtete poolt; tabel 3.13).

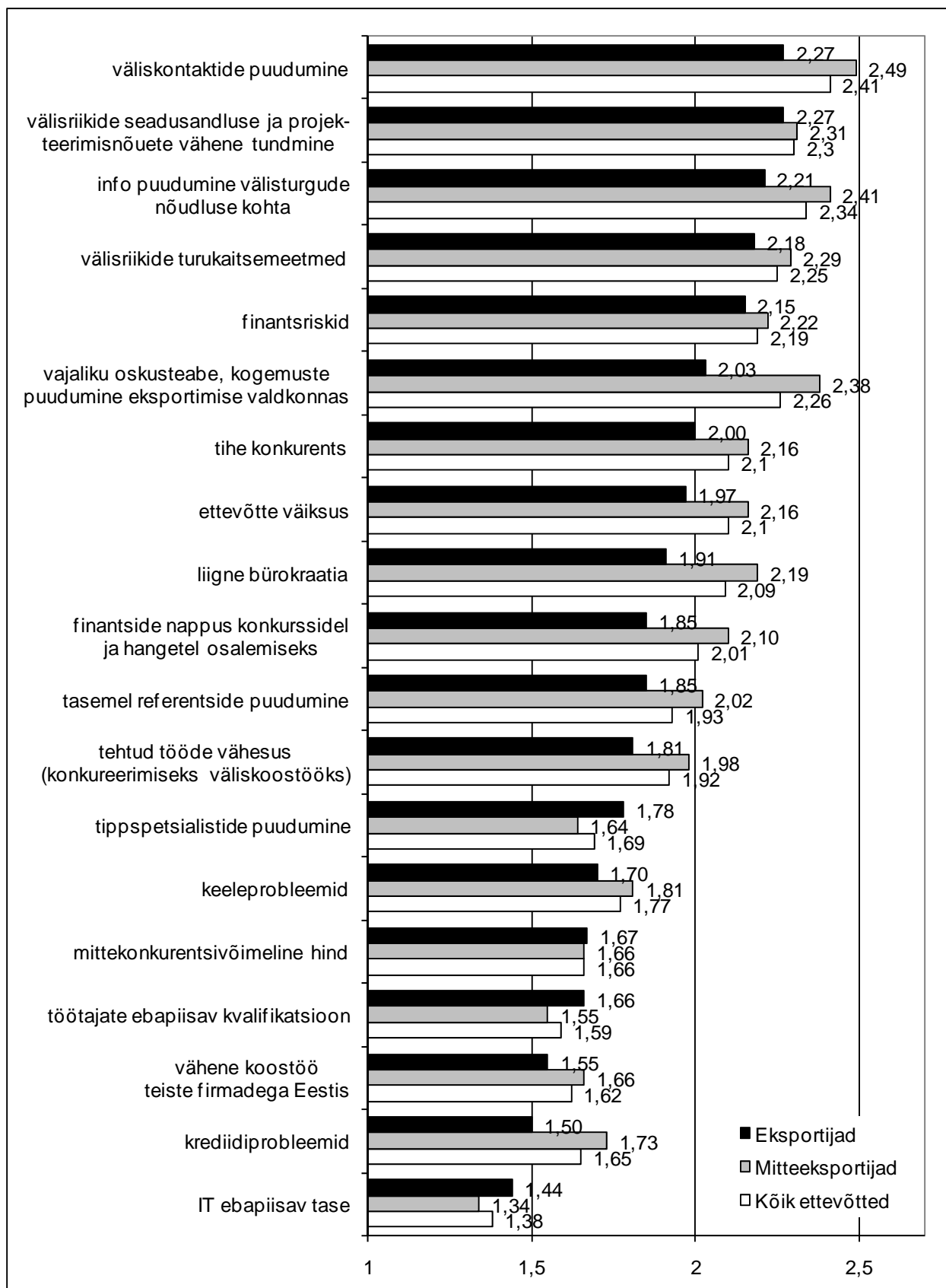
*Mitteeksportivad* ettevõtted peavad kõige olulisemateks põhjusteks, miks pole seni ekspordiga tegeldud või hetkel ei tegelda, väliskontaktide puudumist ja info puudumist välisriikide nõudluse kohta (märgitud väga olulise eksporti takistava tegurina enam kui poolte ettevõtete poolt). Väga olulisteks takistusteks loetakse, nagu ka eksportivate ettevõtete poolt, välisriikide seadusandluse ja projekteerimisnõuete vähest tundmist ja vajaliku oskusteabe, ekspordikogemuse puudumist. Eksportivaist ettevõtetest rohkem teadvustatakse takistusena väliskontaktide puudumist,

Tabel 3.13. Ettevõtete hinnang eksporti takistavatele teguritele (% vastanutest)

	Väga oluline			Mõnevõrra oluline			Pole oluline		
	Kõik	Ekspor- tijad	Mitte- ekspor- tijad	Kõik	Ekspor- tijad	Mitte- ekspor- tijad	Kõik	Ekspor- -tijad	Mitte- ekspor- tijad
Välisriikide seadusandluse ja projekteerimisnõuete vähene tundmine	44	43	45	42	42	41	14	15	14
Info puudumine välisurgude nõudluse kohta	48	41	52	38	38	38	14	21	10
Väliskontaktide puudumine	50	39	56	41	49	37	9	12	7
Välisriikide turukaitsemeetmed	35	36	34	55	46	61	10	18	5
Vajaliku oskusteabe, kogemuse puudumine eksportimise valdkonnas	41	30	47	44	43	45	15	27	8
Finantsriskid	33	29	35	53	56	52	14	15	13
Liigne bürokraatia	32	25	36	45	41	47	23	34	17
Finantside nappus konkurssidel ja hangetel osalemiseks	32	24	36	38	36	39	30	40	25
Ettevõtte väiksus	29	22	33	52	53	51	19	25	16
Tihe konkurents	25	21	28	60	58	60	15	21	12
Tasemel referentside puudumine	23	18	26	47	49	46	30	33	28
Tehtud tööde vähesus (konkureerimiseks, väliskoostööks)	24	16	29	44	50	40	32	34	31
Vähene koostöö teiste firmadega Eestis	9	16	5	44	23	55	47	61	40
Keeleprobleemid	11	12	10	55	46	61	34	42	29
Mittekonkurentsivõimeline hind	13	12	14	40	42	38	47	46	48
Krediidiprobleemid	15	13	17	34	25	39	51	62	44
Tippspetsialistide puudumine	9	9	9	51	60	46	40	31	45
Töötajate ebapiisav kvalifikatsioon	6	6	5	48	53	45	46	41	50
IT ebapiisav tase	3	6	2	31	31	31	66	63	67

info puudust välisurgude nõudluse kohta, vajaliku oskusteabe ja kogemuste puudumist, tihedat konkurentsi, ettevõtte väiksust, tasemel referentside puudumist, finantside ja tehtud tööde nappust konkurssidel ja hangetel osalemiseks, peljatakse finantsriske ja liigset bürokraatiat. Samas ei leita, et ekspordi takistaks oluliselt IT tase, töötajate kvalifikatsiooni vähesus, vähene koostöö teiste firmadega Eestis, krediidiprobleemid või mittekonkurentsivõimeline hinnatase. 75% mitteeeksportivatest firmadest pole tundnud tõsist vajadust välistellimuste otsimiseks.

Ettevõtete hinnangute võrdlemine erinevatele eksporditakistustele keskmise koondhinaena pallides (kus hindekaaludeks on väga olulisel teguril 3, olulisel teguril 2 ja mitteolulisel teguril 1) näitab, et mitteeeksportivad ettevõtted hindavad enamikku eksporditakistusi eksportijatest tõsisemana, kuid erinevused ei ole väga suured (joonis 3.5). Eksportijad näevad võrreldes mitteeeksportivate ettevõtetega mõjuvama takistusena tippspetsialistide puudumist, töötajate ebapiisavat kvalifikatsiooni ja IT ebapiisavat taset. Hinnataseme osas on arvamused enam-vähem sarnased ja tõenäoliselt ettevõtjate hinnangul oleksid projekteerimisteenused välisturul suhteliselt konkurentsivõimelised.



Joonis 3.5. Projekteerimisettevõtete hinnangud eksporti takistavatele teguritele (keskmine pallide arv)



## KOKKUVÕTE JA JÄRELDUSED

Eesti turul tegutses 2007.aastal arhitekti- ja inseneritegevuste alal kokku ligi 1700 ettevõtet kokku üle 5000 töötajaga ja käibega kokku üle 4 mld kr (2007).

Neist tegeles arhitektuurse ja ehitusliku insener-tehnilise projekteerimise ja nõustamisega ligi 770 ettevõtet kokku 3100 töötajaga ja käibega 2,3 mld kr (ettevõttes keskmiselt 3 mln kr). Keskmiselt oli ettevõttes 4 töötajat, kuid vaid 60 ettevõttes oli 10 või enam töötajat. Valdav osa ettevõtetest on mikroettevõtted.

Osa arhitektuurse ja ehitusliku insener-tehnilise projekteerimise ja nõustamisega tegelevaid ettevõtteid ei oma registreeringut Majandustegevuse registris ja paljudel ei ole registreeritud tegevusalana projekteerimist. Selliseid ettevõtteid oli 2007. aastal kokku üle 190. Samas oli Majandustegevuse registris 2009. aasta novembri seisuga registreeritud üle 2390 ehitusliku projekteerimise õigusega ettevõtjat, sh 250 üksikettevõtjat.

Ettevõtteid, kes tegelesid arhitektuurse ja ehitusliku insener-tehnilise projekteerimisega põhitegevusalana (projekteerimisettevõtteid), oli kokku 600, neis oli hõivatud ligi 2900 töötajat ja käive ulatus kokku ligi 2,2 mld kroonini, loodud lisandväärtus 1,3 mld kroonini (2007.a). Keskmiselt oli ettevõttes 5 töötajat ja vaid 30%-l ettevõtetel oli 5 või enam töötajat. Samas andsid 5 kõige suuremat ettevõtet 18% kogu sektori käibest ja neis oli hõivatud 18% töötajaist.

Keskmine lisandväärtus töötaja kohta (445 tuh kr 2007) oli projekteerimisettevõtetes oluliselt kõrgem ettevõtluse keskmisest (302 tuh kr), samuti muudest äriteeninduse aladest. Rentaablus vähenes 2006. aasta 20%-lt 2007. aastal 18%-le.

Projekteerimisettevõtete paiknemine Eestis on Tallinna-keskne, 70% neist asus Tallinnas või Harjumaal. Väga paljudel mikroettevõtetel on kontaktaadressiks elukoha aadress.

Euroopa Liidu arhitekti- ja inseneritegevuste sektoriga võrreldes on Eesti projekteerimissektori tootlikkuse näitajad madalamad. Kui EL keskmine loodud lisandväärtus sektoris oli 2006. aastal 738 tuh kr töötaja kohta, siis Eestis 296 tuh kr. Ka tööjõukulud töötaja kohta ületasid EL-s Eesti taset (keskmiselt 626 tuh kr EL-s, 188 tuh kr Eestis 2006). Arhitekti- ja inseneritegevuste sektoris tegutses EL-s kokku 926 tuhat ettevõtet 2,7 mln töötajaga, mis viitab tihedale konkurentsile Euroopa projekteerimisturul.

Projekteerimisettevõtetele olid 2006-2007 kiire kasvu aastateks, mil suurenes nii ettevõtete ja töötajate arv kui ka müügitulu. 2008. aasta II poolel hakkas turu jähnenemise tõttu käive vähenema ja 2009. aastal väheneb käive eelmise aastaga võrreldes tõenäoliselt keskmiselt 30% võrra.

Buumiaegse kõrgseisuga (2007) võrreldes oli 2009. aastaks enamikul projekteerimisettevõtetel tellimuste maht vähenenud (85%-l) ja hinnatase alanenud (93%-l), kogeti klientidepoolse maksekäitumise halvenemist (84% ettevõtetest). Samas suutis 70% ettevõtetest säilitada olemasolevat töötajate arvu ja ettevõtete arvates ei olnud nende konkurentsivõime sise- ega välisturul eriti langenud.

Ehitusbuumi aastail puudus ettevõtetal otsene huvi ja vajadus eksporditegevuseks, sest koduturul jätkus tööd piisavalt. Koduturu nõudluse järsu vähenemisega on suurenenud ka huvi eksporditegevuse vastu.

Suur osa ekspordikogemusi omavaist ettevõtetest on alustanud välistellimuste täitmisega siiski juba buumieelsetel aastatel.

Uuring näitas, et ekspordiga tegelesid eelkõige suuremad ettevõtted. Üle 1 mln kroonise käibega ettevõtetest oli ekspordikogemusi enam kui kolmandikul. Keskmiselt oli ekspordiga tegelenud ettevõttes 2007. aastal 13 töötajat ja ekspordikäive ligi 400 tuhat kr (mediaankeskmised). Ekspordikäive moodustas eksportivate ettevõtete käibest keskmiselt 13%. Ekspordikogemusi oli ka mõnedel alla 1 mln kr käibega ettevõtetal.

Peamisteks ekspordi sihtturgudeks on seni olnud lähiriigid – Läti, Leedu, Soome, Venemaa, Ukraina, vähemal määral teised Skandinaavia ja Ida-Euroopa riigid, harvemini Kesk-Euroopa riigid. Viimastel aastatel on näha märke ettevõtete jõudmisest kaugematele turgudele (näiteks Hiina).

Eksporttellimused hõlmasid 2008. aastal valdavalt ehitiste arhitektuurset või insener-tehnilist kavandamist (53% ettevõtetal), ekspertiiside, konsultatsioonide ja järelevalvega oli tegelenud 39% ettevõtetest, ehitise tehnosüsteemide kavandamisega 24%, planeeringutega 9% ja muuga 21% (sh ehitus, uuringud jne).

2007. aastal võis Äriregistri andmete alusel arvestatud eksport sektoris ulatuda 140 mln kroonini. 2008. aastal eksport vähenes keskmiselt kolmandiku võrra. Seega jäi projekteerimis sektori eksport 2008. aastal 100 mln kr piirsesse. 2009. aastal vähenes eksport küsitluse andmeil 60%-l eksportivatel ettevõtetal, suurenes 40%-l, sektoris kokku oli vähenemine ligikaudu 30%.

Projekteerimisettevõtete peamiseks ekspordi vormiks aastail 2006-2008 oli alltöövõtt välisfirmale. Sageli oli töö seotud mõne välismaal tegutseva Eesti firmaga, tugines isiklikele sidemetele ja kontaktidele. Oli võidetud ka hankekonkursside ja mõnel ettevõtetal on välismaal tütarettevõtteid. Välismaal olevast emafirmast ei olnud alati tuge ekspordi arendamisel.

2008. aastal olid ettevõtted teenuseid eksportides olnud enamasti põhitäitjaks (küsitluse andmeil 53% juhtudel), harvemini allhankijaks.

Ekspordikogemustega ettevõtted peavad välisurgu ka arenguplaanides enamasti oluliseks täiendavaks turuks, kuid 40% neist orienteerub esmajoonel siseturule. Vaid 12% kavatses orienteeruda üksnes siseturule.

Lisaks ekspordile, mille puhul töö objekt asub välisriigis, on eksporditegevuseks ka välisfirmade tellimuste täitmine Eesti objektide puhul, kui välisfirma on võitnud hanke ja on töö põhitäitjaks ning kasutab Eesti projekteerijaid alltöövõtjatena (tellija on mitteresident). Sel juhul on teenuste import tervikuna siiski mahukam kui eksport.

Ka teistes Euroopa riikides on koduturg projekteerimisfirmadele peamiseks turuks. Erandiks on Taani ja Rootsi, kus projekteerimis sektor on suures osas spetsialiseerunud välisurgudele ja kus

projekteerimissektori kõrge läbilöögivõime on saavutatud muuhulgas riiklikul tasandil arengustrateegiate rakendamise tulemusena.

Sarnaselt Skandinaavia väikeriikidele oleks ka Eesti projekteerijail eeldusi välisurgudel töötamiseks, kuna meie siseturg on suhteliselt kitsas, aga kvalifitseeritud tööjõud on olemas.

Ekspordikogemustega ettevõtete peamisteks konkurentsieelisteks välisurgudel on nende endi hinnangul kõrge professionaalsus, vajalike töökogemuste, oskusteabe ja isiklike kontaktide olemasolu.

Just väliskontaktide ja koostöökogemuste puudumine välisfirmadega on mitteeksportijate hinnangul nende konkurentsivõime nõrgimaks küljeks. Soodne hinnatase ja IT, sh tarkvara tase ning välisosaluse olemasolu ei oma ettevõtete konkurentsivõimele välisurgudel nii otsustavat rolli kui eelmainitud tegurid.

Ka seni mitte eksporditud ettevõtetel on välistellimuste täitmiseks põhieeldused üldiselt olemas (vajalik professionaalsus, soodne hinnatase, IT-tase, keeleoskus), puudu jääb eelkõige otsestest kontaktidest, kogemustest ja vajalikust oskusteabest ja välisriikide olude tundmisest. Vaid viiendik küsitletud ettevõtetest ei olnud välisurgudest huvitatud.

Peamiseks takistuseks välisurgudele minekuks on välisuru konkreetsete nõudmiste, s.o välisriikide seadusandluse ja projekteerimisnõuete vähene tundmine (seda nii ekspordivatel kui mitteeksportivatel ettevõtetel), samuti väliskontaktide puudumine.

Oluliseks takistuseks välisurule pääsemiseks on tegelikkuses eksisteerivad siseturu kaitse meetmed teistes riikides.

Mitteeksportivate ettevõtete hinnangul piirab eksporditurgudele sisenemise võimalusi kogemuste puudumine. Tasemel referentside puudumine, ettevõtete väiksus, finantside nappus konkurssidel osalemiseks ja võimalikud finantsriskid osutuvad välisurgudele pääsemisel oluliseks takistuseks. Samas on ligi 80% mitteeksportivaist ettevõtetest ekspordist vähem või rohkem huvitatud.

Juba ekspordiga tegelevad ettevõtted teadvustavad piirangutena paremini töötajate ebapiisavat kvalifikatsiooni ja tippspetsialistide puudumist, samuti vähesest firmadevahelist koostööd. Samas ei peeta üldiselt keeleprobleeme, kvalifikatsiooniprobleeme ega IT taset ei ekspordijate ega mitteeksportijate poolt kuigi oluliseks takistuseks.

Seni mitteeksportivatele ettevõtetele on huvipakkuvaimateks turgudeks eelkõige naaberriikide, Skandinaaviamaade, endiste sotsialismileeri maade, samuti endiste ja praeguste SRÜ riikide turud. Euroopas tuntakse huvi veel Saksamaa ja Suurbritannia, Aasias Hiina, India jt turgude vastu. Paljud ettevõtted väljendasid huvi piirkondade vastu tervikuna, eelistamata üksikuid riike.

Ettevõtluse Arendamise Sihtasutuse poolt pakutavaid toetusmeetmeid on seni kasutatud üksikute ettevõtete poolt. Arhitektuuribüroode väitel ei ole tingimused neile ka eriti sobivad, kuna näiteks tootenäidist (projekti), mille ettevõtte ise valmistab, ei maksta kinni (vastupidiselt tootenäidistele, mida saab tellida teistelt ettevõtetelt).

Erinevate liitude (sh Eesti Arhitektide Liidu, EPBL, Eesti Ehitusinseneride Liidu) poolt pakutavaid ekspordi edendamise võimalusi oli kasutanud kokku neljandik küsitletud ettevõtetest.

Läbiviidud küsitlus sisaldas ka küsimust EPBL-le suunatud ootuste suhtes (millele võisid vastata ka mitteliikmed). Eelkõige oodatakse infot välisuru tingimuste ja hangete kohta, aga ka abi kontaktide loomisel ja kokkulepete sõlmimisel. Kõige enam oodatakse EPBL-lt infot välisriikide standardite ja projekteerimisnõuete kohta ning vajalike litsentside ja turukaitse meetmete kohta.

Ootusel riigile on eksportivatel ja mitteeksportivatel projekteerimisettevõtted mõnevõrra erinevad. Eksportivate ettevõtteid vajaksid investeeringute toetust tarkvara soetamiseks, turundustoetusi ja koolitustoetusi ja praktikavõimalusi välismaal, samuti eksporditurunduse toetust. Ekspordikogemusteta ettevõtete vajaduste seas on esikohal koolitustoetused, tähtsal kohal on ka investeeringutoetuste vajadus tarkvara soetamiseks, turundustoetused, eriti eksporditurunduse toetus ja täienduskoolitused, sh Eestis.

Võimalik, et Eesti projekteerimisettevõtteid vajaksid Eesti projekteerimise maine kujundamiseks välisurgudel riiklikul tasandil terviklikku ekspordistrateegiat, mis võimaldaks teadlikult esile tuua ja arendada Eesti arhitektuuri ja insener-tehnilise projekteerimise tugevamaid külgi ja toetaks projekteerimissektori läbilöögivõimet Euroopa jt välisurgudel. Kindlasti oleks vajalik ses osas tihedam ettevõtetevaheline koostöö ning koostöö vastavate liitude ja kõrgkoolide vahel.

Eelkõige on tarvilik koostada ülevaatlikke referentse (agressiivset reklaami). Referentsid peavad tutvustama projekteerimist erialade kaudu (AR – arhitektuur, EK – ehituskonstruksioonid, KV – küte ja ventilatsioon, VK – veevarustus ja kanalisatsioon, EL – elektriala, NV – nõrkvoolusüsteemid jne). Tuleb tutvustada, mis on meil juba tehtud heal rahvusvahelisel tasemel ja ka mida me oleme võimelised tegema. Tehtud tööd tuleks isikustada – esile tuua autorid, tutvustada erialade peamisi juhtfigure. Referentsides tuleks tutvustada meie tehnilist võimekust – erinevaid projekteerimisprogramme, uurimistöid jne. Selles vallas oleme me kindlasti suhteliselt edukad.

Referentside koostamisse tuleb haarata erinevad erialaliidud (peale eelnevalt mainitute on meil veel nt Eesti Kütte- ja Ventilatsiooniinseneride Ühing, Eesti Veevarustuse ja Kanalisatsiooni Inseneride Selts ja kindlasti Tallinna Tehnikaülikool).

Referentside koostamisel tuleb kasutada professionaalsete reklaamifirmade abi. Referentside levitamine tuleb korraldada riigi välisesinduste ja erialaliitude välissidemete kaudu.

On ka vajalik, et meie juhtivad projekteerijad ja insenerid avaldaksid artikleid, tutvustaksid oma uurimisi ja tegemisi regulaarselt vastavates erialaajakirjades, osaleksid konverentsidel, oleksid valitud ja tunnustatud.

Riigile koos projekteerimisfirmadega jääks ülaltoodu finantseerimine.

**Arhitekti- ja inseneritegevused EMTAK 2008 kohaselt**

711	Arhitekti- ja inseneritegevused ning nendega seotud tehniline nõustamine	
		Siia kuuluvad arhitekti-, inseneri- ja jooniste valmistamise teenused, ehitusjärelvalve teenused ja mõõdistamis- ning kaardistamisteenused jms.
7111	Arhitektitegevused	
71111	Arhitektitegevused	<ul style="list-style-type: none"> <li>- arhitektuurialane nõustamine, k.a restaureerimisalane projekteerimine ja jooniste valmistamine</li> <li>- linnaplaneerimine (hõlmab plaanide koostamist, maa kasutust, asukoha valikut, kontrolli, teedevõrgustikku jms )</li> <li>- linnavälise maa planeerimine</li> <li>- maastikuarhitektuurialane nõustamine</li> <li>- maastikuarhitektuuri projekteerimine</li> </ul> Siia ei kuulu: sisekujundus, vt 74101
7112	Inseneritegevused ning nendega seotud tehniline nõustamine	
71121	Ehituslik insener-tehniline projekteerimine ja nõustamine	<ul style="list-style-type: none"> <li>- insener-tehniline nõustamine:</li> <li>- projekti tehnilise teostatavuse ja projekti mõju uurimine</li> <li>- projekteerimiseelne nõustamine ja konsultatsioonid</li> <li>- teostatavuse ja keskkonnamõju uuringud, projekti majanduslik hindamine</li> <li>- tehniline nõustamine olemasolevate seadmete osas</li> <li>- konstruktsioonide, mehaanika ja elektriinstallatsiooni hindamise teenused</li> <li>- eksperthinnangud kohtuvaidluste puhul</li> <li>- insenerialane projekteerimine:</li> <li>- kavandamine, plaanjooniste ja eskiiside valmistamine, nt elamu- ja mitteelamu projektid, elektrienergia-, transpordi-, jäätmekäitlus-, veevarustuse-kanalisatsiooni ja drenaažiprojektid, tööstus- ja tootmisprojektid, tootmisprotsessid, telekommunikatsiooniprojektid</li> <li>- ehitusprojektide juhtimine omaniku või kliendi nimel, kindlustamaks ehitustöö vastavust projektile</li> </ul> Siia ei kuulu: projekteerimisega seotud teadus- ja arendustegevus (72191)
71122	Ehitusgeoloogilised ja -geodeetilised uurimistööd	<ul style="list-style-type: none"> <li>- nõustamine geoloogia vallas, nt:</li> <li>- maavarade, nafta ja maagaasi, põhjavee leiukohtade osas</li> <li>- nafta, maagaasi leiukohtade uuringute ja kasutamise osas</li> <li>- geoloogiliste, geofüüsiliste jm anomaaliate hinnangute osas</li> <li>- geoloogiliste kaardistamiste uuringute osas</li> <li>- geofüüsikalised teenused:</li> <li>- pinnaaluste kihtide mõõdistamine erinevate meetoditega</li> <li>- maavarade leiukohtade uurimise ja hindamisega seotud teenused:</li> <li>- informatsiooni kogumine maapinnaosade kohta erinevate meetoditega, sh kaardistamise eesmärgil</li> <li>- andmete kogumine satelliidi vahendusel</li> <li>- kaardistamisteenused</li> </ul>

71129	Muud insener-tehnilised tegevusalad	<ul style="list-style-type: none"> <li>- tootmisprotsesside, tootmisviiside ja -seadmete tehnilise projekteerimise teenused</li> <li>- akustika ja vibratsiooniga seotud tehniline projekteerimine</li> <li>- liiklusjärelvalvesüsteemide projekteerimine</li> <li>- prototüüpide loomine ja uute toodete detailse tehnilise projekteerimise teenused</li> <li>- reostusuuringud ja reostusmäära juhtimine</li> <li>- korrosiooniga seotud tehnilised teenused</li> <li>- kahjustuste uurimine</li> <li>- muud tehnilist ekspertiisi nõudvad teenused)</li> </ul> <p>Siia ei kuulu: tööstusdisain (74101), projekteerimisega seotud teadus- ja arendustegevus, vt 72191</p>
-------	-------------------------------------	---

## Projekteerimisettevõtete küsitlusuuringus osalenud ettevõtted

AIK-Projekt OÜ  
 Alkranel OÜ  
 Alver Trummal Arhitektid OÜ  
 Amhold AS  
 Arcus Projekt OÜ  
 Argrov projekt OÜ  
 Arhitekt Olavi Nõmmik OÜ  
 Arhitektibüroo Emil Urbel OÜ  
 Arhitektibüroo Lehemaa ja Urgard OÜ  
 Arhitektuuriagentuur OÜ  
 Arhitektuuribüroo A & K OÜ  
 Arhitektuuribüroo FP OÜ  
 Arhitektuuribüroo JVR OÜ  
 Arhitektuuribüroo Korrus OÜ  
 Arhitektuuribüroo Künnapu & Padrik OÜ  
 Arhitektuuribüroo Luhse ja Tuhala OÜ  
 Arhitektuuribüroo Nafta OÜ  
 Arhitektuuribüroo Studio 3 OÜ  
 Arhitektuuribüroo Toomas Kivi OÜ  
 Arhitektuuriklubi OÜ  
 ARS Projekt OÜ  
 ASE OÜ  
 AUGUR OÜ  
 Avate Projekt OÜ  
 CES AS  
 Contactus AS  
 Draft OÜ  
 EA RENG AS  
 Ehitusekspertiisibüroo OÜ  
 Ehituskonstrueerimise ja Katsetuste OÜ  
 Eldeco Inseneribüroo OÜ  
 Elstar OÜ  
 Esplan OÜ  
 EstKonsult OÜ  
 FE Arhitektid OÜ  
 Haapsalu Projekteerimisbüroo OÜ  
 HG Arhitektuur OÜ  
 Hirvesoo Arhitektibüroo OÜ  
 Humana grupp OÜ  
 IB Foor OÜ  
 IBG-Projektbüroo OÜ  
 Inseneribüroo Kandev OÜ  
 Inseneribüroo PIKE OÜ  
 Inseneribüroo Urmas Nugin OÜ  
 Joon Ruumis OÜ  
 Järelpinge Inseneribüroo OÜ  
 K & M Projektbüroo OÜ  
 Kamp Arhitektid OÜ  
 Kavakava OÜ  
 Kobras AS  
 Kommunaalprojekt AS  
 Kurmik Projekt OÜ  
 Meistri Projekt AS  
 MiTe Engineering OÜ  
 Nord Projekt AS  
 Olof Granlund Eesti OÜ  
 Omandi OÜ  
 OMK Inseneribüroo OÜ  
 Optimal Projekt OÜ  
 Paide EKE Projekt OÜ  
 Palm-E Arhitektibüroo OÜ  
 Pakrum OÜ  
 PB-Projekt OÜ  
 PCC Projekt AS  
 PG Projekt OÜ  
 Planeerimisbüroo DiaLoog OÜ  
 Privaat Arhitektuur OÜ  
 Projekt Kuubis OÜ  
 Projektbüroo A-Grupp OÜ  
 Projektkeskus OÜ  
 Pärnu EKE Projekt AS  
 Pöyry Entec AS  
 Ramboll Eesti AS  
 Rausi OÜ  
 Realarhitektid OÜ  
 Resand AS  
 Restauraatorprojekt OÜ  
 Restprojekt OÜ  
 Roolaht ja Valgur IB OÜ  
 RTG Arhitektid OÜ  
 RTG Projektbüroo AS  
 Ruum ja Maastik OÜ  
 Salto Arhitektuuribüroo OÜ (Salto AB OÜ)  
 Sirkel & Mall OÜ  
 Sisearhitektuuribüroo Lember & Padar OÜ  
 Sisearhitektuuribüroo Link OÜ  
 SKA Inseneribüroo OÜ  
 Stratum OÜ  
 Studio Truus OÜ  
 SWECO Projekt AS  
 Tari AS  
 Tartu Arhitektuuribüroo OÜ  
 Tartu EKE Projekt OÜ  
 Teedeprojekt OÜ  
 Tinter-Projekt OÜ  
 T-Model OÜ  
 Toner-Projekt OÜ  
 Torpedo Interior OÜ  
 Urban Mark OÜ  
 Valtu Projekt OÜ  
 Vana Tallinn OÜ  
 Varik Projekt OÜ  
 Visioonprojekt OÜ  
 Vivaprojekt OÜ  
 YIT Ehitus AS (projekteerimissektor)

## Küsitluses osalenud ekspordist huvitatud, kuid seni mitte eksportivad ettevõtted

AIK-Projekt OÜ	Roolaht ja Valgur IB OÜ
Alver Trummal Arhitektid OÜ	RTG Arhitektid OÜ
Amhold AS	RTG Projektbüroo AS
Arcus Projekt OÜ	Sirkel & Mall OÜ
Arhitekt Olavi Nõmmik OÜ	SKA Inseneribüroo OÜ
Arhitektibüroo Emil Urbel OÜ	Studio Truus OÜ
Arhitektibüroo Lehemaa ja Urgard OÜ	Tartu Arhitektuuribüroo OÜ
Arhitektuuriagentuur OÜ	Tartu EKE Projekt OÜ
Arhitektuuribüroo FP OÜ	Teedeprojekt OÜ
Arhitektuuribüroo JVR OÜ	Tinter-Projekt OÜ
Arhitektuuribüroo Korrus OÜ	T-Model OÜ
Arhitektuuribüroo Künnapu & Padrik OÜ	Toner-Projekt OÜ
Arhitektuuribüroo Nafta OÜ	Torpedo Interior OÜ
Arhitektuuribüroo Toomas Kivi OÜ	Vana Tallinn OÜ
Arhitektuuriklubi OÜ	Varik Projekt OÜ
ASE OÜ	Visioonprojekt OÜ
Ehitusekspertiisibüroo OÜ	Vivaprojekt OÜ
Ehituskonstrueerimise ja Katsetuste OÜ	YIT Ehitus AS (projekteerimissektor)
Elstar OÜ	
Esplan OÜ	
Haapsalu Projekteerimisbüroo OÜ	
HG Arhitektuur OÜ	
Humana grupp OÜ	
Inseneribüroo Kandev OÜ	
Inseneribüroo Urmas Nugin OÜ	
K & M Projektbüroo OÜ	
Kamp Arhitektid OÜ	
Kavakava OÜ	
Kobras AS	
Kommunaalprojekt AS	
Olof Granlund Eesti OÜ	
Omandi OÜ	
Optimal Projekt OÜ	
Palm-E Arhitektibüroo OÜ	
Pakrum OÜ	
Pärnu EKE Projekt AS	
PB-Projekt OÜ	
Planeerimisbüroo DiaLoog OÜ	
Projekt Kuubis OÜ	
Realarhitektid OÜ	
Resand AS	
Restauraatorprojekt OÜ	
Restprojekt OÜ	



## Küsitluse arvtulemused – kõik vastajad

### 1. Teie ettevõtte tüüp (% vastanutest)

arhitektibüroo	34
inseneribüroo	29
arhitekti- ja inseneribüroo	37
muu	2

### 2. Teie ettevõtte tegevusala (% vastanutest, mitme vastuse võimalus)

ehitise või selle osa arhitektuurne ja ehituslik kavandamine	86
sh hoonete projekteerimine	71
sh rajatiste projekteerimine	56
ehitise tehnosüsteemide kavandamine	41
ehitises kasutatava tehnoloogia kavandamine	13
planeerimine, sh maastikuarhitektuur	48
uuringud	22
ekspertnõustamine enne ehitamist, ekspertiisid	53
(ehitusaegsed) konsultatsioonid, järelevalve	60
ehitustegevus	5
ehitusprojektide juhtimine	26
muu	7

### 3. Teie ettevõtte kõige olulisem tegevusvaldkond käibe järgi 2008. aastal: vastuse märkis 99 ettevõtet

### 4. Teie ettevõtte töötajate arv 2008. ja 2009. aastal:

2008. aastal:	märgitud vahemikus 2 kuni 176 töötajat
2009. aastal:	märgitud vahemikus 1 kuni 110 töötajat

<b>5. Teie ettevõtte müügitulu (käive) 2008. aastal oli:</b>	600-96 800 tuh kr (94 vastust)
sh projekteerimiskäive tuh kr	400-96 800 tuh kr (84 vastust)
sh projekteerimise omakäive tuh kr	400-81 800 tuh kr (62 vastust)
sh projekteerimise ekspordi käive	25-25 000 tuh kr (30 vastust)

### 6. Millised on Teie ettevõtte jaoks praegu 3 kõige olulisemat probleemi? (% vastanutest)

uute tellimuste leidmine	86
finantsprobleemid	18
klientidepoolsed makseviivitused	65
projekteerimistööde liiga madal hinnatase	88
oskusteabe vähesus	4
ekspordivõimaluste leidmine	24
ebapiisav konkurentsivõime Eesti turul	3
ebapiisavad investeerimisvõimalused	7
madal palgatase ala keskmisega võrreldes	7
töötajate ebapiisav arv	2
töötajate ebapiisav professionaalsus, loominguline potentsiaal	9
ebapiisav tehniline baas (sh tarkvara)	1
muu	3

**15. Palun iseloomustage oma ettevõtte olukorda 2009. aastal võrreldes 2007. aastaga järgmiste omaduste lõikes** (% vastanutest). Kõiki nähtusi on hinnatud 5-punktilisel skaalal, kus otspunktid 1 ja 5 näitavad väga olulisi muutusi, 2 ja 4 vähemolulisi muutusi ning 3 - muutuste puudumist, sama seisu.

		1	2	3	4	5	
		┌───────────┴───────────┐					
		Tellimuste maht					
(93)	oluliselt väiksem	44	41	11	4	0	oluliselt suurem
		┌───────────┴───────────┐					
		Töötajate arv					
(94)	oluliselt suurem	7	11	51	23	8	oluliselt väiksem
		┌───────────┴───────────┐					
		Projekteerimistöõde hinnatase					
(95)	oluliselt madalam	60	33	7	0	0	oluliselt kõrgem
		┌───────────┴───────────┐					
		Finantsprobleemid					
(96)	oluliselt suurenenud	18	41	35	4	2	oluliselt vähenenud
		┌───────────┴───────────┐					
		Klientide maksekäitumine					
(97)	oluliselt halvenenud	29	45	25	1	0	oluliselt paranenud
		┌───────────┴───────────┐					
		Konkurentsivõime siseturul					
(98)	oluliselt langenud	4	27	45	15	9	oluliselt tõusnud
		┌───────────┴───────────┐					
		Konkurentsivõime välisturul					
(99)	oluliselt langenud	3	9	77	11	0	oluliselt tõusnud

**16. Palun hinnake oma ettevõtte konkurentsieeliseid välisturgudel!** (% vastanutest)

	tugev eelis	teatud eelis	ei ole eelis
kõrge professionaalsus	40	48	12
töökogemuste olemasolu	40	50	10
madalam hinnatase	34	48	17
kohalike olude hea tundmine	16	38	47
keeleoskus	22	57	21
vajaliku oskusteabe olemasolu	28	57	15
infotehnoloogia, tarkvara tase	35	45	20
välisosaluse olemasolu	15	12	73
isiklikud kontaktid, lai tutvusringkond	31	31	38
pikaajaline koostöökogemus välismaal	17	29	54

muud vastust märkis 4 ettevõtet

**17. Kas olete kasutanud järgmiste liitude poolt pakutavaid ekspordi edendamise võimalusi (üritused, kontaktid, info, koolitused vms)? (% küsitletutest)**

Eesti Arhitektide Liit	14
Eesti Ehitusinseneride Liit	4
Eesti Projektbüroode Liit	12
Muud	5

**18. Mida Te ootate Eesti Projektbüroode Liidult ekspordi edendamise osas?**

(5 kõige olulisemat) (% vastanutest)

abi koostööst huvitatud partnerfirmade leidmisel EPBL sõsarorganisatsioonide kaudu	49
abi partnerkõkkulepete sõlmimisel (juriidiline, tavad, tasustamine jms)	39
konsultanditeenuse pakkumist	22
infot riigi poolt tellitavate ehitiste ja rajatiste pakkumiskutsetest, sh rahvusvahelistest välisturu pakkumisi vahendavate firmade info levitamist	42
Euroopa Liidu hangetealase info vahendamist	47
infot suuremate erahangete kohta	36
infot arhitektuurikonkursside kohta	44
infot projekteerimisliitsentside ja turukaitse meetmete kohta	22
infot välisriikides kehtivate standardite ja projekteerimisnõuete kohta	51
infot koolitusvõimalustest ja koolituste korraldamist	54
vastuvõtude organiseerimist Eesti välisesinduste majandusatašeede juures (kohtumised võimalike tellijatega, partnerfirmadega)	22
туру-uuringute tellimist ja läbiviimist	17
kirjastamist ja infomaterjalide koostamist	12
	14

**19. Millist toetust ootaksite riigilt Teie ettevõtte ekspordisuutlikkuse tõstmiseks? (3 olulisemat) (% vastanutest)**

eksporditurunduse toetus (ekspordiplaani elluviimiseks, koostamiseks jms)	35
välismessitoetus messide külastamiseks, osalemiseks	25
turundustoetus väliskontaktide leidmiseks, taustauuringuteks, turundusüritusteks jm	38
arendustöötaja kaasamise toetus rahvusvahelise konkurentsivõime suurendamiseks	18
koolitustoetus ettevõtte juhtide ja töötajate teadmiste, oskuste taseme tõstmiseks	43
investeeringute toetus tarkvara soetamiseks	47
toetus ekspordispetsialisti palkamisel	19
ekspordialaste täiendkoolituste, kursuste korraldamine Eestis ja välismaal	25
praktikavõimalused välismaal	29
konsultantide, nõustajate, mentorite teenused	26
muu toetus	2
info	1
eksportivate ettevõtete suurem tunnustamine	4
soodustused eksportivatele ettevõtetele	8

## Küsitluse arvtulemused – ekspordikogemustega ettevõtted

### 1. Teie ettevõtte tüüp (% vastanutest)

arhitektibüroo	24
inseneribüroo	49
arhitekti- ja inseneribüroo	27

### 2. Teie ettevõtte tegevusala (% vastanutest, mitme vastuse võimalus)

ehitise või selle osa arhitektuurne ja ehituslik kavandamine	79
sh hoonete projekteerimine	65
sh rajatiste projekteerimine	59
ehitise tehnosüsteemide kavandamine	41
ehitises kasutatava tehnoloogia kavandamine	18
planeerimine, sh maastikuarhitektuur	32
uuringud	15
ekspertnõustamine enne ehitamist, ekspertiisid	59
(ehitusaegsed) konsultatsioonid, järelevalve	56
ehitustegevus	6
ehitusprojektide juhtimine	21
muu	15

### 3. Teie ettevõtte kõige olulisem tegevusvaldkond käibe järgi 2008. aastal:

vastuse märkis 34 ettevõtet

### 4. Teie ettevõtte töötajate arv 2008. ja 2009. aastal:

2008. aastal: märgitud vahemikus 2 kuni 176 töötajat

2009. aastal: märgitud vahemikus 2 kuni 110 töötajat

### 5. Teie ettevõtte müügitulu (käive) 2008. aastal oli

940-96 800 tuh kr (33 vastanut)
sh projekteerimiskäive tuh kr 940-96 800 tuh kr (30 vastanut)
sh projekteerimise omakäive tuh kr 940-81 800 tuh kr (27 vastanut)
sh projekteerimise ekspordi käive 25-25 000 tuh kr (30 vastanut)

### 6. Millised on Teie ettevõtte jaoks praegu 3 kõige olulisemat probleemi? (% vastanutest)

uute tellimuste leidmine	79
finantsprobleemid	24
klientidepoolsed makseviivitused	68
projekteerimistöde liiga madal hinnatase	88
oskusteabe vähesus	6
ekspordivõimaluste leidmine	29
ebapiisav konkurentsivõime Eesti turul	0
ebapiisavad investeerimisvõimalused	9
madal palgatase ala keskmisega võrreldes	9
töötajate ebapiisav arv	0
töötajate ebapiisav professionaalsus, loominguline potentsiaal	9
ebapiisav tehniline baas (sh tarkvara)	3
muu	6

## **EKSPORDIST**

### **7. Kas Teie ettevõtte eksportis aastatel 2006.-2008. aastal projekteerimisteenuseid (täitsite välistellimusi)? (% vastanutest)**

	2006. aastal	2007. aastal	2008. aastal
jah	71	80	84
ei	29	20	16

### **8. Milliseid teenuseid eksportisite 2008. aastal? (mitu vastust, % vastanutest)**

ehitise või selle osa arhitektuurne ja ehituslik kavandamine	53
sh hoonete projekteerimine	44
sh rajatiste projekteerimine	32
ehitise tehnosüsteemide kavandamine	24
ehitises kasutatava tehnoloogia kavandamine	6
planeerimine, sh maastikuarhitektuur	12
uuringud	9
ekspertnõustamine enne ehitamist, ekspertiisid	21
(ehitusaegsed) konsultatsioonid, järelevalve	18
ehitustegevus	3
projektijuhtimine	3

### **9. Milliseid ekspordivõimalusi olete aastatel 2006-2008 kasutanud? (mitu vastust; % vastanutest)**

hankekonkursi võitmine välismaal	21
töö tellijaks on välismaal tegutsev Eesti firma	41
oleme töötajaid suunanud tööle välisfirmadesse	3
oleme teinud alltöövõttu välisfirmale	47
meil on tütarfirma välismaal	15
meil on emafirma välismaal, kelle kaudu saame tellimusi	6
muu	18

### **10. Palume märkida riigid, kuhu Teie ettevõtte eksportis 2008. aastal oma teenuseid:**

Riik	ettevõtete arv	müügitulu (käive), tuh kr	sh tööstusprojekteerimine
Araabia Ühendemiraadid	1	80	
Gruusia	2	1 029	
Hiina RV	1	800	
Hispaania	1	3 719	3 719
Leedu	6	4 125	31
Läti	12	10 360	1 453
Norra	3	868	
Prantsusmaa	1	12 349	12 349
Rootsi	5	4 860	2 747
Rumeenia	1	124	
Saksamaa	2	809	
Soome	4	2 372	
Suurbritannia	1	72	
Taani	3	2 635	
Tšehhi	1	390	
Ukraina	3	28 943	
Ungari	1	300	
Venemaa	7	14 981	

Kokku	27	88 765	
sh arhitektuurne ja ehituslik projekteerimine	26	68 466	
tööstusprojekteerimine	1		20 299

**11. Kas Te olete 2008. aastal oma teenuseid ekspordides olnud põhitäitja või allhankijaks välismaa ettevõtetele?** (mitme vastuse võimalus, % vastanutest)

põhitäitja	53
allhankija	35

**12. Hinnake Teie ettevõtte jaoks järgmiste ekspordi takistavate tegurite olulisust!** (% vastanutest)

	väga oluline	mõnevõrra oluline	pole oluline
tasemel referentside puudumine	18	49	33
Tippspetsialistide puudumine	9	60	31
ettevõtte väiksus	22	53	25
info puudumine välisturgude nõudluse kohta	41	38	21
välisriikide seadusandluse ja projekteerimisnõuete vähene tundmine	43	42	15
väliskontaktide puudumine	39	49	12
finantside nappus konkurssidel ja hangetel osalemiseks	24	36	40
krediidiprobleemid	13	25	62
mittekonkurentsivõimeline hind	12	42	46
Keeleprobleemid	12	46	42
töötajate ebapiisav kvalifikatsioon	6	53	41
IT ebapiisav tase	6	31	63
liigne bürokraatia	25	41	34
vähene koostöö teiste firmadega Eestis	16	23	61
vajaliku oskusteabe, kogemuse puudumine ekspordimise valdkonnas	30	43	27
tehtud tööde vähesus (konkureerimiseks, väliskoostööks)	16	50	34
tihe konkurents	21	58	21
välisriikide turukaitsemeetmed	36	46	18
finantsriskid	29	56	15

muud vastust märkis 2 vastanut

**13. Teie ekspordikäibe prognoos 2009. aastaks:** (% vastanutest)

eksport suureneb	22, keskmiselt 45%
eksport jääb enam-vähem samaks	19
eksport väheneb	37, keskmiselt –52%
ei ekspordi 2009. aastal	22

**14. Ekspordi tähtsus Teie ettevõtte lähiaastate arenguplaanides:** (% vastanutest)

eksport on esmajärgulise tähtsusega	15
välisturg on siseturu kõrval oluliseks täiendavaks turuks	47
orienteerume esmajoones siseturule	38
orienteerume 100%-liselt siseturule	0

**15. Palun iseloomustage oma ettevõtte olukorda 2009. aastal võrreldes 2007. aastaga järgmiste omaduste lõikes (% vastanutest)**

Kõiki nähtusi on hinnatud 5-punktilisel skaalal, kus otspunktid 1 ja 5 näitavad väga olulisi muutusi, 2 ja 4 vähemolulisi muutusi ning 3 - muutuste puudumist, sama seisu.

		1      2      3      4      5						
		Tellimuste maht						
(93)	oluliselt väiksem	53	35	12	0	0	oluliselt suurem	
		Töötajate arv						
(94)	oluliselt suurem	15	9	43	21	12	oluliselt väiksem	
		Projekteerimistööde hinnatase						
(95)	oluliselt madalam	68	26	6	0	0	oluliselt kõrgem	
		Finantsprobleemid						
(96)	oluliselt suurenenud	21	41	29	3	6	oluliselt vähenenud	
		Klientide maksekäitumine						
(97)	oluliselt halvenenud	32	47	18	3	0	oluliselt paranenud	
		Konkurentsivõime siseturul						
(98)	oluliselt langenud	6	20	53	9	12	oluliselt tõusnud	
		Konkurentsivõime välisturul						
(99)	oluliselt langenud	3	18	67	12	0	oluliselt tõusnud	

**16. Palun hinnake oma ettevõtte konkurentsieeliseid välisturgudel! (% vastanutest)**

	tugev eelis	teatud eelis	ei ole eelis
kõrge professionaalsus	56	35	9
töökogemuste olemasolu	56	32	12
madalam hinnatase	35	47	18
kohalike olude hea tundmine	18	46	36
keeleoskus	27	52	21
vajaliku oskusteabe olemasolu	39	55	6
infotehnoloogia, tarkvara tase	33	43	24
välisosaluse olemasolu	16	19	65
isiklikud kontaktid, lai tutvusringkond	47	28	25
pikaajaline koostöökogemus välismaal	28	38	34

**17. Kas olete kasutanud järgmiste liitude poolt pakutavaid ekspordi edendamise võimalusi (üritused, kontaktid, info, koolitused vms)? (% eksportijatest)**

Eesti Arhitektide Liit	9
Eesti Ehitusinseneride Liit	6
Eesti Projektbüroode Liit	21
Muud	6

**18. Mida Te ootate Eesti Projektbüroode Liidult ekspordi edendamise osas?**

(5 kõige olulisemat; % vastanutest)

abi koostööst huvitatud partnerfirmade leidmisel EPBL sõsarorganisatsioonide kaudu	47
abi partnerkõkkulepete sõlmimisel (juriidiline, tavad, tasustamine jms)	35
konsultanditeenuse pakkumist	24
infot riigi poolt tellitavate ehitiste ja rajatiste pakkumiskutsetest, sh rahvusvahelistest välisuru pakkumisi vahendavate firmade info levitamist	44
Euroopa Liidu hangetealase info vahendamist	38
infot suuremate erahangete kohta	56
infot arhitektuurikonkursside kohta	12
infot projekteerimislicentside ja turukaitse meetmete kohta	53
infot välisriikides kehtivate standardite ja projekteerimisnõuete kohta	50
infot koolitusvõimalustest ja koolituste korraldamist	24
vastuvõtude organiseerimist Eesti välisesinduste majandusatašeede juures (kohtumised võimalike tellijatega, partnerfirmadega)	24
туру-uuringute tellimist ja läbiviimist	15
kirjastamist ja infomaterjalide koostamist	15

**19. Millist toetust ootaksite riigilt Teie ettevõtte ekspordisuutlikkuse tõstmiseks?**

(3 olulisemat; % vastanutest)

eksporditurunduse toetus (ekspordiplaani elluviimiseks, koostamiseks jms)	32
välismessitoetus messide külastamiseks, osalemiseks	29
turundustoetus väliskontaktide leidmiseks, taustauuringuteks, turundusüritusteks jm	38
arendustöötaja kaasamise toetus rahvusvahelise konkurentsivõime suurendamiseks	18
koolitustoetus ettevõtte juhtide ja töötajate teadmiste, oskuste taseme tõstmiseks	38
investeeringute toetus tarkvara soetamiseks	65
toetus ekspordispetsialisti palkamisel	18
ekspordialaste täiendkoolituste, kursuste korraldamine Eestis ja välismaal	24
praktikavõimalused välismaal	41
konsultantide, nõustajate, mentorite teenused	29
eksportivate ettevõtete suurem tunnustamine	6
soodustused eksportivatele ettevõtetele	12



## Küsitluse arvtulemused – ekspordikogemust mitteomavad ettevõtted

### 1. Teie ettevõtte tüüp (% vastanutest)

arhitektibüroo	39
inseneribüroo	20
arhitekti- ja inseneribüroo	41
muu	2

### 2. Teie ettevõtte tegevusala (% vastanutest, mitme vastuse võimalus)

ehitise või selle osa arhitektuurne ja ehituslik kavandamine	90
sh hoonete projekteerimine	74
sh rajatiste projekteerimine	54
ehitise tehnosüsteemide kavandamine	40
ehitises kasutatava tehnoloogia kavandamine	10
planeerimine, sh maastikuarhitektuur	54
uuringud	27
ekspertnõustamine enne ehitamist, ekspertiisid	50
(ehitusaegsed) konsultatsioonid, järelevalve	62
ehitustegevus	4
ehitusprojektide juhtimine	28
muu	3

### 3. Teie ettevõtte kõige olulisem tegevusvaldkond käibe järgi 2008. aastal: vastuse märkis 65 ettevõtet

### 4. Teie ettevõtte töötajate arv 2008. ja 2009. aastal:

2008. aastal:	märgitud vahemikus 2 kuni 55 töötajat
2009. aastal:	märgitud vahemikus 1 kuni 50 töötajat

### 5. Teie ettevõtte müügitulu (käive) 2008. aastal oli

600-50 900 tuh kr (61 vastanut)	
sh projekteerimiskäive tuh kr	40-32 900 tuh kr (54 vastanut)
sh projekteerimise omakäive tuh kr	400-14 030 tuh kr (35 vastanut)

### 6. Millised on Teie ettevõtte jaoks praegu 3 kõige olulisemat probleemi? (% vastanutest)

uute tellimuste leidmine	91
finantsprobleemid	13
klientidepoolsed makseviivitused	63
projekteerimistöde liiga madal hinnatase	82
oskusteabe vähesus	3
ekspordivõimaluste leidmine	21
ebapiisav konkurentsivõime Eesti turul	4
ebapiisavad investeerimisvõimalused	4
madal palgatase ala keskmisega võrreldes	6
töötajate ebapiisav arv	3
töötajate ebapiisav professionaalsus, loominguline potentsiaal	9
ebapiisav tehniline baas (sh tarkvara)	0
muu	2

**7. Palun iseloomustage oma ettevõtte olukorda 2009. aastal võrreldes 2007. aastaga järgmiste omaduste lõikes (% vastanutest)**

Kõiki nähtusi on hinnatud 5-punktilisel skaalal, kus otspunktid 1 ja 5 näitavad väga olulisi muutusi, 2 ja 4 vähemolulisi muutusi ning 3 - muutuste puudumist, sama seisu.

		1	2	3	4	5	
		Tellimuste maht					
(93)	oluliselt väiksem	40	44	10	6	0	oluliselt suurem
		Töötajate arv					
(94)	oluliselt suurem	3	12	56	23	6	oluliselt väiksem
		Projekteerimistööde hinnatase					
(95)	oluliselt madalam	56	37	7	0	0	oluliselt kõrgem
		Finantsprobleemid					
(96)	oluliselt suurenenud	16	41	38	5	0	oluliselt vähenenud
		Klientide maksekäitumine					
(97)	oluliselt halvenenud	28	44	28	0	0	oluliselt paranenud
		Konkurentsivõime siseturul					
(98)	oluliselt langenud	3	31	41	18	7	oluliselt tõusnud
		Konkurentsivõime väliseturul					
(99)	oluliselt langenud	4	4	82	10	0	oluliselt tõusnud

**8. Kas olete huvitatud oma teenuste ekspordist (müügist välisurgudel)? (% vastanutest)**

väga huvitatud	29
teataval määral huvitatud	52
ei ole huvitatud	19

**8A. Kui olete ekspordist huvitatud, siis millised on Teie jaoks huvipakkuvad turud?**

(mitu vastust; % küsitletutest)

Läti	37
Leedu	22
Soome	62
Rootsi	37
Taani	22
muud Euroopa Liidu riigid	29
Venemaa	40
Ukraina	37
muud Euroopa riigid	18
Aasia riigid	13
Aafrika riigid	9
muud piirkonnad	3

**9. Kui Teie ettevõtte pole seni ekspordiga tegeleenud või ei tegele hetkel, siis mis põhjustel?**

Hinnake järgmiste tegurite olulisust!

	väga oluline	mõnevõrra oluline	pole oluline
tasemel referentside puudumine	26	46	28
tippspetsialistide puudumine	9	46	45
ettevõtte väiksus	33	51	16
info puudumine välisturgude nõudluse kohta	52	38	10
välisriikide seadusandluse ja projekteerimisnõuete vähene tundmine	45	41	14
väliskontaktide puudumine	56	37	7
finantside nappus konkurssidel ja hangetel osalemiseks	36	39	25
krediidiprobleemid	17	39	44
mittekonkurentsivõimeline hind	14	38	48
keeleprobleemid	10	61	29
töötajate ebapiisav kvalifikatsioon	5	45	50
IT ebapiisav tase	2	31	67
liigne bürokraatia	36	47	17
vähene koostöö teiste firmadega Eestis	5	55	40
vajaliku oskusteabe, kogemuse puudumine ekspordimise valdkonnas	47	45	8
tehtud tööde vähesus (konkureerimiseks, väliskoostööks)	29	40	31
tihe konkurents	28	60	12
välisriikide turukaitsemeetmed	34	61	5
finantsriskid	35	52	13
pole olnud vajadust	30	45	25

**10. Ekspordi tähtsus Teie ettevõtte lähiaastate arenguplaanides: (% vastanutest)**

eksport on esmajärgulise tähtsusega	4
välisurg on siseturu kõrval oluliseks täiendavaks turuks	26
orienteerume esmajoones siseturule	58
orienteerume 100%-liselt siseturule	12

**16. Palun hinnake oma ettevõtte konkurentsieeliseid välisurgudel! (% vastanutest)**

	tugev eelis	teatud eelis	ei ole eelis
kõrge professionaalsus	32	55	13
töökogemuste olemasolu	32	60	8
madalam hinnatase	34	49	17
kohalike olude hea tundmine	14	33	53
keeleoskus	18	60	22
vajaliku oskusteabe olemasolu	21	58	21
infotehnoloogia, tarkvara tase	36	47	17
välisosaluse olemasolu	14	9	77
isiklikud kontaktid, lai tutvusringkond	22	32	46
pikaajaline koostöökogemus välismaal	10	24	66
muu	4		

**17. Kas olete kasutanud järgmiste liitude poolt pakutavaid ekspordi edendamise võimalusi (üritused, kontaktid, info, koolitused vms)? (% küsitletutest)**

Eesti Arhitektide Liit	16
Eesti Ehitusinseneride Liit	3
Eesti Projektbüroode Liit	7
Muud	4

**18. Mida Te ootate Eesti Projektbüroode Liidult ekspordi edendamise osas?**

(5 kõige olulisemat; % vastanutest)

abi koostööst huvitatud partnerfirmade leidmisel EPBL sõsarorganisatsioonide kaudu	50
abi partnerkõkkulepete sõlmimisel (juriidiline, tavad, tasustamine jms)	41
konsultanditeenuse pakkumist	22
infot riigi poolt tellitavate ehitiste ja rajatiste pakkumiskutsetest, sh rahvusvahelistest välisuru pakkumisi vahendavate firmade info levitamist	41
Euroopa Liidu hangetealase info vahendamist	49
infot suuremate erahangete kohta	35
infot arhitektuurikonkursside kohta	38
infot projekteerimisliitsentside ja turukaitse meetmete kohta	28
infot välisriikides kehtivate standardite ja projekteerimisnõuete kohta	50
infot välisriikides kehtivate standardite ja projekteerimisnõuete kohta	57
infot koolitusvõimalustest ja koolituste korraldamist	22
vastuvõtude organiseerimist Eesti välisesinduste majandusatašeede juures (kohtumised võimalike tellijatega, partnerfirmadega)	13
turu-uuringute tellimist ja läbiviimist	10
kirjastamist ja infomaterjalide koostamist	13

## 19. Millist toetust ootaksite riigilt Teie ettevõtte ekspordisuutlikkuse tõstmiseks?

(3 olulisemat; % vastanutest)

eksporditurunduse toetus (ekspordiplaani elluviimiseks, koostamiseks jms)	37
välismessitoetus messide külastamiseks, osalemiseks	24
turundustoetus väliskontaktide leidmiseks, taustauuringuteks, turundusüritusteks jm	38
arendustöötaja kaasamise toetus rahvusvahelise konkurentsivõime suurendamiseks	18
koolitustoetus ettevõtte juhtide ja töötajate teadmiste, oskuste taseme tõstmiseks	46
investeeringute toetus tarkvara soetamiseks	38
toetus ekspordispetsialisti palkamisel	21
ekspordialaste täiendkoolituste, kursuste korraldamine Eestis ja välismaal	27
praktikavõimalused välismaal	24
konsultantide, nõustajate, mentorite teenused	25
muu toetus	2
info	2
eksportivate ettevõtete suurem tunnustamine	3
soodustused eksportivatele ettevõtetele	6

**Projekteerimisettevõtete TOP 300 (2007. a käibe alusel)**

Lisa 7

Jrk	Jrk TOP 300-s 2006. a	Ettevõte	Töötajate arv 2007	Käive 2007, mln kr	Käive 2008, mln kr	Asukoht	Registri- kood
1		SWECO Projekt AS	170	121,82	96.84	Tallinn	11304200
2	1	K-Projekt AS	85	87,52	...	Tallinn	10329480
3	7	EA RENG AS	89	79,18	85.55	Tallinn	10226774
4	4	Eesti Energia Elektritööd AS (ELPEC AS)	95	61,76	...	Tallinn	10424008
5	3	Teede Tehnokeskus AS	72	52,28	...	Tallinn	10701123
6	8	EstKonsult OÜ	35	46,15	22.81	Tallinn	10410360
7	5	Nord Projekt AS	27	42,50	43.50	Tallinn	10056556
8	235	Ramboll Eesti AS	25	34,24	50.95	Tallinn	11255795
9	10	Amhold AS	47	30,87	...	Tallinn	10496858
10	18	Pikoprojekt OÜ	23	29,14	...	Tallinn	10586194
11	9	RTG Projektbüroo AS	14	27,78	17.00	Tartu	10385231
12	24	Arhitektuuribüroo Pluss OÜ	17	25,03	...	Tallinn	10905146
13	12	Reaalprojekt OÜ	52	23,27	...	Viljandi	10765904
14	32	Tõnis Tarbe OÜ	7	22,54	...	Tallinn	10397671
15	16	Agabus, Endjärv & Truverk Arhitektid OÜ	21	22,43	...	Tallinn	10525910
16	17	Tari AS	34	21,93	22.93	Tartu	10163140
17	20	Pöyry Entec AS	26	21,49	18.87	Tallinn	10449959
18	11	Eldeco Inseneribüroo OÜ	35	21,07	14.30	Tallinn	10451519
19	15	Meistri Projekt AS	15	19,69	10.13	Tallinn	10049958
20	23	Resand AS	11	19,45	14.40	Põlva	10134173
21	6	Arhitektuuribüroo Kalle Röömus AS	13	19,32	...	Tallinn	10379609
22	120	Projektipea OÜ	3	18,97	7.95	Tallinn	11276159
23	14	Kommunaalprojekt AS	52	18,52	17.50	Tallinn	10308058
24	22	Contactus AS	16	17,11	32.93	Tallinn	10076926
25	13	Inseneribüroo KPME OÜ	22	17,07	...	Tallinn	10506686
26	114	Salto Arhitektuuribüroo OÜ (Salto AB OÜ)	6	17,03	14.70	Tallinn	11038879
27	29	EMP A&I OÜ	21	14,50	...	Tallinn	10111746
28	30	Inseneribüroo AKSIAAL OÜ	20	14,40	...	Tallinn	10168829
29	28	Civen OÜ	11	13,91	...	Tallinn	10503995
30	33	Ehitusekspertiisbüroo OÜ	21	13,74	12.08	Tallinn	10312261
31	25	Tinter-Projekt OÜ	19	13,69	11.94	Tartu	10149499
32	21	Arhitektuuribüroo Luhse ja Tuhala OÜ	14	13,30	13.50	Pärnu	10336965
33	43	Inseneribüroo TeknoPLAN OÜ	5	13,21	...	Tallinn	10991954
34	37	KOKO arhitektid OÜ	19	12,76	...	Tallinn	10710760
35	26	Pärnu EKE Projekt AS	25	12,42	14.05	Pärnu	10052624
36	36	PCC Projekt AS	13	12,09	8.89	Tallinn	10887792
37	35	Projektbüroo Teinos OÜ	15	12,04	...	Tallinn	10067229
38	251	Arhitektuuribüroo Novel OÜ	26	11,61	...	Tallinn	11253230
39	40	CES AS	17	11,41	...	Tallinn	11066002
40	125	Sirkel & Mall OÜ	29	11,19	14.25	Tallinn	11124774

Jrk	Jrk TOP 300-s 2006. a	Ettevõte	Töötajate arv 2007	Käive 2007, mln kr	Käive 2008, mln kr	Asukoht	Registri- kood
41	31	Celander Projekt OÜ	13	11,10	...	Harju mk	11152374
42		RTG Arhitektid OÜ	7	10,67	...	Tartu	11286755
43	38	Neoprojekt OÜ	10	10,64	...	Tallinn	10195140
44	51	Acto Consult OÜ	7	10,05	7,31	Tallinn	11039382
45		Hendrikson & KO AS	12	10,00	...	Tartu	10269950
46	46	Tartu Projekt OÜ	17	9,82	...	Tartu	10253363
47	49	Empower Engineering OÜ	20	9,66	...	Tallinn	10714769
48	54	Arcus Projekt OÜ	11	9,55	7,85	Pärnu	10033377
49	60	Humana Grupp OÜ	10	9,48	9,98	Tallinn	10618965
50	45	ARS Projekt OÜ	8	9,36	6,59	Tallinn	10811633
51	78	Arhitektibüroo Raivo Puusepp OÜ	5	8,82	...	Tallinn	10329056
52	58	Inseneribüroo Pike OÜ	7	8,82	6,30	Tallinn	10112579
53	117	Evata Baltics OÜ	5	8,78	0,52	Tallinn	11215407
54	44	M. Pressi Arhitektuuribüroo AS	7	8,75	...	Tallinn	10361064
55	66	Arhitektuuristuudio Siim & Kreis OÜ	3	8,74	20,67	Tallinn	10479268
56	61	Omandi OÜ	30	8,70	10,50	Tartu	10288752
57	94	Arhitektuuribüroo Studio 3 OÜ	4	8,57	9,00	Tallinn	10376901
58	47	Restprojekt OÜ	10	8,50	7,50	Tallinn	11036478
59	113	Arhitektuuribüroo JVR OÜ	9	8,48	3,60	Tallinn	10382089
60	42	U-Disain OÜ	7	8,45	...	Otepää	10352243
61	39	Merin AS	7	8,35	...	Tallinn	10399440
62		ProSystem OÜ	12	8,17	...	Tallinn	10859120
63	64	Projektbüroo A-Grupp OÜ	10	7,90	6,24	Tallinn	10343250
64	48	R-Konsult OÜ	9	7,88	...	Tallinn	10024881
65	71	Hevac OÜ	8	7,69	...	Tallinn	10803013
66	90	Projektide Agentuur OÜ	7	7,64	...	Tallinn	10920606
67	110	Arhitektuuribüroo R. Projekt OÜ	3	7,55	...	Tallinn	10073566
68	126	Urmas Lööke Arhitektibüroo OÜ	6	7,49	...	Tallinn	10049786
69	56	Pakrum OÜ	5	7,45	...	Tartu	10134753
70	52	E-Inseneribüroo OÜ	9	7,34	...	Tallinn	10307567
71	63	WSP Talone OÜ	11	6,88	...	Tallinn	10392416
72	172	Palme Arhitektibüroo OÜ	3	6,72	2,28	Tallinn	10782357
73	50	Toner-Projekt OÜ	7	6,68	6,81	Tartu	10737693
74		KPME A&K Disain OÜ	4	6,66	...	Tallinn	11399560
75	27	Eesti Veeprojekt OÜ	11	6,42	6,18	Tartu	10913769
76	159	Sokler OÜ	2	6,41	...	Tallinn	11191486
77	104	Ehituskonstrueerimise ja Katsetuste OÜ	10	6,41	4,54	Tallinn	10237051
78	65	Kobras AS	20	6,28	6,65	Tartu	10171636
79	41	Corson OÜ	6	6,22	...	Tallinn	10006729
80	69	Esplan OÜ	9	6,21	5,25	Tallinn	10458912
81	67	ARC Projekt OÜ	11	6,12	...	Tartu	10213412

Jrk	Jrk TOP 300-s 2006. a	Ettevõte	Töötajate arv 2007	Käive 2007, mln kr	Käive 2008, mln kr	Asukoht	Registri- kood
82	139	Olof Granlund Eesti OÜ	8	6,10	5,05	Tallinn	10379696
83	57	Urban Mark OÜ	8	5,95	4,99	Tallinn	10858356
84	55	E-Konsult OÜ	9	5,90	...	Tallinn	10225846
85	220	Arhitektuuribüroo FP OÜ	4	5,89	6,00	Tallinn	10102500
86	75	DAGOpen OÜ	10	5,78	...	Kärdla	10058058
87	98	Inseneribüroo Printsip OÜ	12	5,75	...	Tallinn	11064457
88	95	SK-Studio OÜ	3	5,71	...	Tallinn	11032411
89	89	Arhitektibüroo Siim & Põllumaa OÜ	6	5,71	4,65	Tartu	10085374
90	102	Arhitektuuribüroo Ignar Fjuk OÜ	8	5,64	...	Tallinn	10384390
91	100	K & M Projektbüroo OÜ	8	5,33	00	Tõrva	10171174
92	81	Arhitektibüroo Emil Urbel OÜ	6	5,30	4,13	Tallinn	10705411
93	121	Rein Murula Arhitektuuribüroo OÜ	4	5,28	...	Tallinn	10377556
94	213	ASE OÜ	3	5,23	3,04	Tallinn	10077699
95	34	Arhitektid Muru & Pere OÜ	10	5,21	2,94	Tallinn	10091593
96		Inseneribüroo Urmas Nugin OÜ	9	5,08	4,15	Tartu	10696600
97		Arkati OÜ	2	5,05	...	Tallinn	11064820
98	91	Tartu Arhitektuuribüroo OÜ	10	5,01	5,16	Tartu	10322236
99	80	Stratum OÜ	8	4,89	3,22	Tallinn	10046011
100	133	Pink OÜ	5	4,86	...	Tallinn	1075216
101	101	Marks Projekt OÜ	10	4,85	...	Põlva	10471485
102	84	Kuupmeeter OÜ	7	4,85	...	Tallinn	10925874
103	141	DMT Insenerid OÜ	6	4,83	...	Tallinn	11258306
104	88	A & H Aasoja Sisearhitektuuribüroo AS	8	4,72	...	Tallinn	10345763
105	79	T. Roosileht & KO OÜ	5	4,65	...	Võru	10092776
106	123	AIK-Projekt OÜ	3	4,64	3,87	Tallinn	10457025
107	92	Vana Tallinn OÜ	13	4,64	4,33	Tallinn	10504457
108	132	LTKV Projekt OÜ	6	4,61	...	Tallinn	11058787
109		Arhitektuuribüroo Foon OÜ	2	4,60	...	Tallinn	11197980
110	83	Gaas- Soojusprojekti OÜ	8	4,58	...	Tallinn	10311793
111	82	Arhitektibüroo Ehala & Irik OÜ	5	4,56	...	Tallinn	10079920
112		SKA Inseneribüroo OÜ	6	4,51	4,51	Tallinn	11308244
113	87	Viljandi EKE Projekt AS	18	4,46	...	Viljandi	10053747
114	268	Tork Arhitektid OÜ	6	4,43	...	Tallinn	11037940
115	70	VIP Projekt OÜ	4	4,40	...	Tallinn	10493956
116	112	Ruum ja Maastik OÜ	5	4,38	3,50	Tallinn	11038715
117	97	Roolah ja Valgur IB OÜ (Valgur Projekt OÜ)	2	4,32	2,80	Tartu	11046815
118	93	Arhitektuuribüroo Studio Paralleel OÜ	2	4,30	...	Pärnu	10413648
119	72	Arhitektuuribüroo Künnapu & Padrik OÜ	8	4,27	3,26	Tallinn	10345680
120	134	Artes Terrae OÜ	9	4,22	...	Tartu	10914072
121	148	Proff Projekt OÜ	5	4,17	...	Viljandi	10863417
122	140	Inseneribüroo Kolmos OÜ	3	4,17	...	Tallinn	10476264



Jrk	Jrk TOP 300-s 2006. a	Ettevõte	Töötajate arv 2007	Käive 2007, mln kr	Käive 2008, mln kr	Asukoht	Registri- kood
123	119	Arhitektuuribüroo T. Sooväli OÜ	2	4,17	...	Tallinn	10496746
124	198	Sisearhitektuuribüroo Joonprojekt OÜ	1	4,13	...	Tallinn	10078256
125	198	Support XXL OÜ	1	4,08	...	Viljandi mk	10764796
126	73	Projektikeskus OÜ	6	4,07	4,55	Tallinn	10380498
127	185	Projekt Kuubis OÜ	5	4,05	3,30	Tallinn	11051176
128	202	K. Enno Arhitektuuribüroo OÜ	5	4,04	...	Hiiu mk	10875308
129	105	KH Energia - Konsult AS projektsektor	5	4,00	...	Tallinn	10303995
130	127	Kavakava OÜ	4	3,91	2,74	Tallinn	10907126
131	306	Sammas Arhitektuuribüroo OÜ	2	3,81	...	Tallinn	10716573
132	107	Inseneribüroo Kandev OÜ	7	3,79	3,90	Tallinn	10988685
133	163	BI Inseneribüroo OÜ	4	3,72	...	Tallinn	10067426
134	109	TA-Konsult OÜ	3	3,69	...	Tallinn	10640284
135	111	Fingal OÜ	3	3,69	...	Tallinn	10571620
136	108	Põldme Arhitektuur OÜ	3	3,65	...	Tallinn	10223273
137	165	Arhitektuuribüroo J. Okas & M. Lõoke OÜ	2	3,61	...	Tallinn	10193017
138	99	RAP Arhitektid OÜ	7	3,53	...	Harju mk	10932087
139		AE Projekti Insener OÜ	2	3,53	...	Tartu	11045626
140	62	Inrestaator Projekt OÜ	6	3,53	...	Tallinn	10088154
141	118	Arhitektuuriagentuur OÜ	8	3,51	...	Tallinn	10368557
142		Hydea Eesti OÜ	1	3,51	...	Tallinn	11309077
143	183	Kolm Pluss Üks OÜ	12	3,48	...	Tallinn	10418962
144	74	Tehnogen OÜ	4	3,47	...	Tallinn	11038862
145	151	DEM Projekt OÜ	6	3,45	...	Tallinn	11111412
146	103	Lunge & KO OÜ	4	3,41	...	Tartu	10532420
147		J.H. Engineering OÜ	4	3,33	...	Tallinn	11025730
148		VRK Projekt OÜ	2	3,30	...	Tallinn	10419020
149		T-Model OÜ	5	3,29	3,81	Tallinn	11270607
150	77	Alver Trummal Arhitektid OÜ	6	3,27	4,20	Tallinn	10405198
151		MEC Insenerilahendused OÜ	4	3,22	...	Tallinn	10903275
152	150	Augur OÜ	6	3,18	2,38	Harju mk	10258389
153	153	Tartu EKE Projekt OÜ	15	3,16	3,30	Tartu	10134948
154	137	Studio Gadis AS	6	3,16	...	Tallinn	10188513
155	255	Schults ja Partnerid OÜ	2	3,11	...	Tallinn	10231462
156	195	Aqua Consult Baltic OÜ	7	3,10	...	Tartu	10150752
157	106	QP Arhitektid OÜ	3	3,10	...	Tallinn	10812704
158	130	Raamprojekt OÜ	4	3,09	...	Põlva	10945894
159	174	A.V.R.Projekt OÜ	6	3,06	...	Rakvere	10369077
160		Kiirvool OÜ	3	3,05	...	Tallinn	11281982
161	225	Vaikla Studio OÜ	2	3,00	...	Tallinn	10381463
162	207	Torpedo Interior OÜ	8	2,99	2,50	Tallinn	10821494
163	200	FE Arhitektid OÜ	4	2,96	1,93	Tallinn	11199358

Jrk	Jrk TOP 300-s 2006. a	Ettevõte	Töötajate arv 2007	Käive 2007, mln kr	Käive 2008, mln kr	Asukoht	Registri- kood
164	124	Varik Projekt OÜ	4	2,95	3,00	Tartu	10667610
165	224	TLN TIB OÜ	8	2,95	...	Harju mk	11163449
166	144	Indrek Näkk Arhitektuuribüroo OÜ	1	2,95	...	Tallinn	10872758
167	161	Arhitektibüroo Katrin Etverk OÜ	0	2,94	...	Tallinn	11141494
168	176	PG Projekt OÜ	5	2,94	2,94	Pärnu	10357200
169	122	Vivaprojekt OÜ	5	2,92	3,00	Tartu	10586343
170		Keskonnaprojekt OÜ	3	2,90	...	Tartu	10769210
171	223	Valtu Projekt OÜ	5	2,82	2,10	Rapla mk	10167095
172	178	PB Sille OÜ	8	2,82	...	Tallinn	10717978
173	214	Nortes-I OÜ	4	2,80	...	Tartu	10291091
174	131	Ehitusekspert OÜ	7	2,77	...	Tallinn	10423285
175	184	Casa Projekt OÜ	7	2,76	...	Tallinn	10349123
176	181	R. Valk Arhitektuuribüroo OÜ	3	2,73	...	Tallinn	10539154
177	162	Arhitektuuribüroo Korrus OÜ	3	2,73	2,73	Tallinn	11151966
178	128	Teleprojekt OÜ	9	2,72	...	Tartu	10536405
179	211	Arhitektuuribüroo Allan Strus OÜ	5	2,67	...	Tallinn	10634912
180	287	Elekman OÜ	4	2,64	...	Tallinn	10016640
181		Moodul Projekt OÜ	4	2,64	...	Tallinn	11275272
182	143	Elstar OÜ	8	2,63	2,73	Keila	10009671
183	116	Veka Inseneribüroo OÜ	2	2,60	...	Tallinn	10058064
184		Mainhouse OÜ	6	2,58	...	Tallinn	11240291
185		Akvalius OÜ	6	2,58	...	Tartu mk	11347267
186	229	Hirvesoo Arhitektibüroo OÜ	3	2,57	2,17	Tallinn	10026130
187	197	Arhitektuuribüroo Nafta OÜ	3	2,57	3,31	Tallinn	10222546
188	190	Raudmäe Projekt OÜ	3	2,56	...	Tallinn	11150257
189	188	Vaikla Disain AS	5	2,50	...	Tallinn	10235425
190		Decider OÜ	0	2,50	...	Tallinn	11150470
191	232	Arhitektibüroo Hoerdel OÜ	7	2,48	...	Rapla mk	10116979
192		ArcSolution Oü	2	2,44	...	Tallinn	11369850
193	239	Arhitektuuribüroo A & K OÜ	1	2,41	2,41	Põlva	10253512
194	136	Inseneribüroo Märt Möttus OÜ	4	2,40	...	Tallinn	10097176
195	156	Tareke Projekt OÜ	12	2,38	...	Tartu	10251464
196		Delta-projekt OÜ	3	2,38	...	Tallinn	10866410
197	96	Arhitekt Olavi Nõmmik OÜ	4	2,38	2,19	Tallinn	10145125
198	194	V & P Inseneriteenused OÜ	1	2,38	...	Tallinn	11113055
199	227	Privaat Arhitektuur OÜ	2	2,37	1,84	Tallinn	11114215
200	170	Kuressaare Kommunaalprojekt OÜ	8	2,36	...	Kuressaare	10250459
201		Järeplinge Inseneribüroo OÜ	3	2,36	5,61	Tallinn	10949691
202	284	Optimal Projekt OÜ	4	2,36	3,50	Tallinn	11213515
203		Geoengineering OÜ	4	2,36	...	Pärnu	11295895
204	285	Cavalo Project OÜ	3	2,34	...	Tallinn	11259528

Jrk	Jrk TOP 300-s 2006. a	Ettevõte	Töötajate arv 2007	Käive 2007, mln kr	Käive 2008, mln kr	Asukoht	Registri- kood
205	266	Architec OÜ	2	2,33	...	Tallinn	10571577
206	249	Maaprojekt OÜ	5	2,29	...	Tartu	10244772
207		Vetepere OÜ	2	2,28	...	Harju mk	10202816
208		MHV Consult OÜ	2	2,23	...	Rakvere	11292477
209	226	Green Building Development OÜ	5	2,21	...	Tartu	11044420
210	193	Teigar Sova Arhitektid OÜ	5	2,20	...	Tallinn	10669939
211	218	Inseneribüroo Püloon OÜ	2	2,19	...	Tallinn	10729050
212	216	Avate Projekt OÜ	5	2,19	2,50	Tallinn	11115157
213	158	Arhitektibüroo Vaarpuu & Köll OÜ	5	2,16	...	Tallinn	10381138
214	298	Inseneribüroo UKU OÜ	1	2,16	...	Harju mk	11214106
215		Rausi OÜ	1	2,13	5,80	Rapla mk	11045201
216	85	Peil Projekt OÜ	5	2,13	...	Tallinn	11084618
217	252	Vaimar Engineering OÜ	4	2,13	...	Tallinn	10922781
218	169	Arinco Projektbüroo OÜ	10	2,12	...	Pärnu	10335960
219		Kamp Arhitektid OÜ	3	2,11	2,21	Tallinn	11141755
220		Kersalu Projektbüroo OÜ	2	2,09	...	Tallinn	11360434
221		Tondi Üks AS	7	2,08	...	Tallinn	10540520
222	273	Paide EKE Projekt OÜ	3	2,07	1,61	Paide	10393041
223		Eltom Projekt OÜ	3	2,07	...	Tallinn	10748484
224	281	Merton Projekt OÜ	6	2,06	...	Tallinn	11245816
225	149	Asum Arhitektid OÜ	6	2,02	...	Tallinn	11146600
226	290	E. Jahhu Projektbüroo OÜ	3	2,00	...	Tartu	10209600
227		House & Designe OÜ	0	1,99	...	Tallinn	11228723
228	155	Arhitektuuristuudio Kirsima ja Niineväli OÜ	3	1,96	...	Tallinn	10022416
229	262	Konsultatsioonibüroo RV Projekt OÜ	3	1,93	...	Viljandi	10130028
230		Erkas Pärnu Instituut OÜ	5	1,93	...	Pärnu	11362232
231	205	HG Arhitektuur OÜ	5	1,93	2,40	Tallinn	10483695
232		Planeerimisbüroo DiaLoog OÜ	1	1,93	1,63	Tallinn	11297115
233	286	Loob Projekt OÜ	2	1,91	...	Tallinn	10861387
234		Opus Projekt OÜ	8	1,86	...	Tallinn	11370504
235	182	Arhitektibüroo Lehema ja Urgard OÜ	3	1,86	1,86	Pärnu	10314863
236	236	Kohvi OÜ	4	1,84	...	Tallinn	10959471
237		PB-Projekt OÜ	4	1,84	1,80	Tartu mk	11076331
238	168	Arhitektuuribüroo Eek & Mutso OÜ	6	1,82	...	Tartu mk	10084340
239		Rovin Invest OÜ	3	1,79	...	Tallinn	10957561
240	282	Restauraatorprojekt OÜ	9	1,78	1,78	Tallinn	10166233
241	212	Saha IN OÜ	3	1,78	...	Tallinn	10677941
242	204	Maaplaneeringud OÜ	6	1,75	...	Tallinn	10194910
243	130	Raam Arhitektid OÜ	2	1,74	...	Tallinn	11211668
244	147	Arhitektuuribüroo Kosmos OÜ	4	1,74	...	Tallinn	10872824
245	157	Arhitektibüroo Mai Šein OÜ	3	1,74	...	Tallinn	10010838

Jrk	Jrk TOP 300-s 2006. a	Ettevõte	Töötajate arv 2007	Käive 2007, mln kr	Käive 2008, mln kr	Asukoht	Registri- kood
246		Avet Projektigrupp OÜ	0	1,73	...	Harju mk	11224622
247	237	Lootusprojekt OÜ	7	1,72	...	Tallinn	10844791
248		SaMa Varahaldus OÜ	1	1,72	...	Harju mk	11283320
249	243	Arhitektuuribüroo Karu & Michelson OÜ	2	1,71	...	Tallinn	10465214
250		Guru Projekt OÜ	7	1,71	...	Tallinn	11308422
251	250	Draft OÜ	7	1,70	1,83	Põlva	10050163
252	272	Arvi Vainula Projektbüroo OÜ	7	1,70	...	Pärnu	10867800
253	217	Sisearhitektuuribüroo Link OÜ	4	1,70	1,70	Tallinn	10950228
254	189	Male Arhitektid OÜ	2	1,68	...	Tallinn	10980732
255		Termopilt OÜ	2	1,68	...	Pärnu	11216921
256	173	Inseneribüroo Tandem OÜ	6	1,68	...	Tartu	10695279
257		Tarva Projekt OÜ	4	1,67	...	Rakvere	11291236
258		Studio Truus OÜ	2	1,66	1,22	Tallinn	11220644
259		Projekteerimiskeskus OÜ	3	1,64	...	Lääne-Viru mk	11003881
260		Narva Ehitusprojekt OÜ	3	1,62	...	Narva	11002901
261	231	Arhitektuuriklubil OÜ	3	1,61	1,50	Tartu	10944664
262	256	Argrov Projekt OÜ	6	1,61	1,70	Ida-Viru mk	10632480
263	228	Pille Lausmäe Sisearhitektuuribüroo OÜ	4	1,60	...	Tallinn	10307627
264	203	Made Projekt OÜ	3	1,58	...	Tallinn	11199594
265	196	Aleks-Projekt OÜ	2	1,55	...	Tartu	10984670
266	180	Arhitektuuribüroo Kersalu ja Nagel OÜ	5	1,55	...	Tallinn	10036269
267	192	Arhitektuuribüroo Lokomotiiv OÜ	3	1,54	...	Tallinn	11069845
268		Vorki Projekt OÜ	1	1,52	...	Tallinn	11345096
269		Teedeprojekt OÜ	3	1,52	8,35	Tallinn	11365874
270	274	Aarens Projekt OÜ	3	1,52	...	Paide	10731393
271	297	Arhitektibüroo Orub OÜ	3	1,52	...	Tallinn	11087369
272	246	Gest-Pro OÜ	4	1,49	...	Jõhvi	10176220
273	296	FRA Disain OÜ	1	1,49	...	Tallinn	10431994
274		CoStaatik Projekt OÜ	3	1,48	1,10	Võru mk	11174692
276	206	Kurmik Projekt OÜ	6	1,47	2,52	Võru	11005153
277	164	On Arhitektid OÜ	3	1,47	...	Tallinn	10847424
278		Kujundaja OÜ	1	1,46	...	Tallinn	10040851
279	209	RKV Consulting OÜ	3	1,45	...	Tallinn	10527501
280	258	Tahukas OÜ	2	1,45	...	Tartu	10136410
281		Priimus-Projekt OÜ	3	1,45	...	Tartu	10440332
282		J-Inseneribüroo OÜ	...	1,45	...	Tallinn	11337044
283		IBG-Projektbüroo OÜ	3	1,44	2,40	Paide	11265635
284		DM3 OÜ	...	1,44	...	Tallinn	11222229
285		Inseneribüroo Tanel Neufeld OÜ	2	1,44	...	Tartu	11201463
286	241	Arktur OÜ	2	1,43	...	Tallinn	10792605
287	289	KTR Projekt OÜ	2	1,42	...	Tallinn	11164851

Jrk	Jrk TOP 300-s 2006. a	Ettevõte	Töötajate arv 2007	Käive 2007, mln kr	Käive 2008, mln kr	Asukoht	Registri- kood
288		Asgard Solutions OÜ	...	1,41	...	Tartu mk	11205231
289		PlaanPlaan Arhitektuuribüroo OÜ	2	1,41	...	Harju mk	10864279
290	230	Archimedium OU	2	1,39	...	Pärnu	10356229
291		Voluut OÜ	...	1,39	...	Tartu	10881013
292	288	Arro Projekt OÜ	3	1,38	...	Tallinn	11013477
293		Arhitektuuribüroo Visuaal OÜ	...	1,37	...	Tallinn	11250869
294	269	Tadius OÜ	4	1,35	...	Narva	10771786
295	275	Projektbüroo Filia OÜ	4	1,35	...	Tallinn	10284109
296	308	Arhitektibüroo Riho Jagomägi OÜ	2	1,35	...	Pärnu	10868490
297		Kolm Koma Neliteist Projekt OÜ	2	1,34	...	Tallinn	10425539
298		Arhitektibüroo Laan & Remi OÜ	3	1,35	...	Tallinn	10310405
299		Male Maja OÜ	...	1,33	...	Tallinn	11271481
300		Eeteprojekt OÜ	...	1,33	...	Tallinn	10383143

Allikas: Äriregister

**Maakondade suuremad projekteerimisettevõtted (2007. aasta käibe alusel)**

Maakond	Ettevõte	Töötajate arv 2007	Käive 2007, mln kr	Asukoht
<b>Harjumaa</b>	SWECO Projekt AS	170	121,82	Tallinn
	K-Projekt AS	85	87,52	Tallinn
	EA RENG AS	89	79,18	Tallinn
	Eesti Energia Elektritööd AS (ELPEC AS)	95	61,76	Tallinn
	Teede Tehnokeskus AS	72	52,28	Tallinn
	EstKonsult OÜ	35	46,15	Tallinn
	Nord Projekt AS	27	42,50	Tallinn
	Ramboll Eesti AS	25	34,24	Tallinn
	Amhold AS	47	30,87	Tallinn
	Pikoprojekt OÜ	23	29,14	Tallinn
<b>Hiiumaa</b>	DAGOpen OÜ	10	5,78	Kärdla
	K. Enno Arhitektuuribüroo OÜ	5	4,04	Käina
<b>Ida-Virumaa</b>	Narva Ehitusprojekt OÜ	3	1,62	Narva
	Argrov Projekt OÜ	6	1,61	Jõhvi
	Gest-Pro OÜ	4	1,49	Jõhvi
	Tadius OÜ	4	1,35	Narva
	Consulting Engineer OÜ	...	0,77	Kohtla-Järve
<b>Jõgevamaa</b>	Sirje Projektbüroo OÜ	2	0,50	Jõgeva
<b>Järvamaa</b>	Paide EKE Projekt OÜ	3	2,07	Paide
	Aarens Projekt OÜ	3	1,52	Paide
	IBG Projektbüroo OÜ	4	1,44	Paide
	AK Projekteerimine OÜ	...	1,08	Väätsa vald
	Solness OÜ	...	0,89	Türi
<b>Läänemaa</b>	Haapsalu Projektbüroo OÜ	6	1,13	Haapsalu
	Heinar Kaasiku Projekteerimisbüroo OÜ	...	0,89	Uuemõisa
	Merito AB OÜ	...	0,51	Taebala vald
<b>Lääne-Virumaa</b>	A.V.R. Projekt OÜ	6	3,06	Rakvere
	Tarva Projekt OÜ	4	1,67	Rakvere
	Projekteerimiskeskus OÜ	3	1,64	Saksi vald
	Johannes Pello IB OÜ	...	0,70	Väike-Maarja vald
	AB Raul Kull OÜ	...	0,51	Rakvere

Maakond	Ettevõte	Töötajate arv 2007	Käive 2007, mln kr	Asukoht
<b>Põlvamaa</b>	Resand AS	11	19,45	Põlva
	Marks'i Projekt OÜ	10	4,85	
	Raamprojekt OÜ	4	3,09	Põlva
	Arhitektibüroo A & K OÜ	...	2,41	Põlva
	Draft OÜ	7	1,70	Põlva
<b>Pärnumaa</b>	Arhitektuuribüroo Luhse ja Tuhala OÜ	14	13,30	Pärnu
	Pärnu EKE Projekt AS	25	12,42	Pärnu
	Arcus Projekt OÜ	11	9,55	Pärnu
	Arhitektuuribüroo Studio Paralleel OÜ	2	4,30	Pärnu
	PG Projekt OÜ	5	2,94	Pärnu
	Geoengineering OÜ	4	2,36	Pärnu
<b>Raplamaa</b>	Valtu Projekt OÜ	5	2,82	Kehtna vald
	Arhitektibüroo Hoerdel OÜ	7	2,48	Rapla
	Rausi OÜ	...	2,13	Rapla vald
	Pentkal Projekt	...	0,52	Kohila
<b>Saaremaa</b>	Kuressaare Kommunaalprojekt OÜ	8	2,36	Kuressaare
	Luha Invest OÜ	...	1,12	Kuressaare
	Architex OÜ	...	0,54	Mustjala vald
	Saare Ehitusprojekt OÜ	...	0,53	Kuressaare
<b>Tartumaa</b>	RTG Projektbüroo AS	14	27,78	Tartu
	Tari AS	34	21,93	Tartu
	Tinter-Projekt OÜ	19	13,69	Tartu
	RTG Arhitektid OÜ	7	10,67	Tartu
	Hendrikson & Ko OÜ	12	10,00	Tartu
	Tartu Projekt OÜ	17	9,82	Tartu
	Omandi OÜ	30	8,70	Tartu
	Toner-Projekt OÜ	7	6,68	Tartu
	Eesti Veeprojekt OÜ	11	6,42	Tartu
	Kobras AS	20	6,28	Tartu

Maakond	Ettevõte	Töötajate arv 2007	Käive 2007, mln kr	Asukoht
<b>Valgamaa</b>	U-Disain OÜ	7	8,45	Otepää
	K & M Projektbüroo OÜ	8	5,33	Tõrva
<b>Viljandimaa</b>	Reaalprojekt OÜ	52	23,27	Viljandi
	Viljandi EKE Projekt OÜ	18	4,46	Viljandi
	Proff Projekt OÜ	5	4,17	Viljandi
	Support XXL OÜ	...	4,08	Pärsti vald
	Konsultatsioonibüroo RV Projekt OÜ	3	1,93	Viljandi
<b>Võrumaa</b>	T. Roosileht & KO OÜ	5	4,65	Võru
	Kurmik Projekt OÜ6	6	1,47	Võru
	Powtek OÜ	...	1,45	Võru
	Maamõõdu- ja Arhitektuuribüroo OÜ	...	1,18	Võru
	Tõnu Jõgi Inseneribüroo OÜ	1	0,86	Võru

Allikas: Äriregister